

ДУНАЙСКАЯ КОМИССИЯ

ИНФОРМАЦИЯ СЕКРЕТАРИАТА

по теме

**"Наблюдение за рынком дунайского судоходства:
итоги 9 месяцев 2021 г"**

ДУНАЙСКАЯ КОМИССИЯ

ИНФОРМАЦИЯ СЕКРЕТАРИАТА

по теме:

"Наблюдение за рынком дунайского судоходства: итоги 9 месяцев 2021 г."

1. Исходное состояние рынка перевозок в первом полугодии 2021 г.

1.1 Отсутствие замерзания реки и ледовых явлений в зимний период обеспечили в первом квартале 2021 г. непрерывную навигацию. Достаточная водоносность позволила во втором квартале до наступления фазы мелководья проводить погрузку грузовых судов на осадку около 2,5 м.

1.2 Хотя общее восстановление экономики еще является неравномерным и подвержено рискам, тем не менее, определенные тенденции стабилизации, прежде всего в металлургической промышленности и в строительстве, оказали влияние на динамику грузовых перевозок в Дунайском бассейне и на межбассейновых направлениях грузопотоков:

- По прогнозу *Eurofer* (данные за сентябрь 2021 г.) потребление стали в государствах ЕС в 2021 г. увеличится на 11,2% по сравнению с итогами 2020 г., что, однако, не компенсирует его снижение по итогам 2020 г. на 10,6% в сравнении с достаточно низкими показателями 2019 года. Увеличение потребления стали предполагается прежде всего за счет роста промышленного производства. При этом следует отметить, что мировые цены на железорудное сырье на мировом рынке в первом квартале достигли своего шестилетнего максимума.
- Как и в целом по итогам 2020 г., в первом полугодии 2021 г. определенный баланс грузовых перевозок по Дунаю обеспечили значительные объемы перевозок зерновых грузов, прежде всего из портов Среднего Дуная в порты дельты (Констанца). При этом экспортные ставки на черноморскую пшеницу в июне достигли максимума вследствие активного спроса. Следует отметить значительный рост объемов перевозки зерновых в первом (Q₁) квартале (146,4% по отношению к Q₁ 2020 г.). Однако, в третьем квартале началось снижение объемов, как ответная реакция рынка на рост активности экспорта зерновых грузов из стран Черноморского бассейна.
- В текущих экономических условиях рынки дунайских перевозок нефтепродуктов и продукции химической промышленности можно признать относительно стабильными.

1.3 Соответственно, объёмы перевозок грузов в первом полугодии (Q₁+Q₂) 2021 г. составили:

- в трансграничном сообщении Германия/Австрия (DE/AT): 979 тыс. т, или 60,3 % от объёма в (Q₁+ Q₂) 2020 г.;
- в трансграничном сообщении Венгрия/Словакия (HU/SK): 2.628 тыс. т, или 96,2% от объёма в (Q₁+Q₂) 2020 г.;
- в трансграничном сообщении Венгрия/Хорватия/ Сербия (HU/HR/RS): 3.060 тыс. т, или 99,2% от объёма в (Q₁+Q₂) 2020 г.;
- объём перевозок по каналу Дунай - Чёрное море составил 8.435 тыс. т, или 105% к объёму в (Q₁+Q₂) 2020 г.

1.4 На рынке пассажирских перевозок при частичном ослаблении локальных ограничений в июне 2021 г. были начаты эпизодические рейсы на основных круизных линиях, а также на линиях местных перевозок. В июле - августе - сентябре произошел дальнейший рост судопроходов и количества перевезенных пассажиров на круизных судах:

- Верхний Дунай (статистика шлюза Габчиково):

Месяц	Количество судопроходов	Перевезено пассажиров	Средняя загрузка пассажиров/судно
Июнь	13	1.678	115-130
Июль	148	17.916	115-120
Август	330	36.879	108-110
Сентябрь	392	42.972	108-110

- в направлении дельты Дуная (статистика порта Мохач):

Месяц	Количество судопроходов	Перевезено пассажиров	Средняя загрузка пассажиров/судно
Июнь	2	217	-
Июль	47	5.219	105-115
Август	75	8.670	112-120
Сентябрь	104	11.627	111-112

Прогнозы по сектору пассажирских перевозок на Дунае относят возможное возобновление его основной активности к 2022 г.; это будет зависеть, в первую очередь, от ситуации с пандемией. Здесь возможны три варианта: карантин во всех придунайских странах будут полностью сняты; карантинные меры будут ослаблены или сохранятся только в отдельных странах; ограничения, препятствующие пассажирским перевозкам, сохранятся.

1.5 Грузооборот портов в первом полугодии 2021 г. изменялся разнонаправленно (Таблица 1)

Таблица 1

Порты (тыс. т)	2019 г.	2020 г.	2021 Q1+Q2	В % Q1+Q2 2021 / 2020
Германия	3.274	3.511	1.514	88,4
Австрия	6.452	6.645	4.330	121
Словакия	1.664	1.553	892	111,9
Венгрия	6.742	6.064	3.064	91,5
Хорватия	814	948	320,3	79,9
Сербия	9.735	8.164	7.350	177,4
Болгария	5.385	5.431	3.407	145
Румыния	28.474	27.307	13.531	100,5
Республика Молдова	1.299	1.185	593	96,1
Украина	5.629	4.055	2.185	97,5

2. Навигационные условия и водоносность

Наступление фазы летне-осеннего мелководья на Дунае (обычно начинающейся в конце июня/начале июля) в 2021 г. справедливо отнести к концу августа.

В июле на Верхнем Дунае (рис. 1) уровни воды колебались в зоне выше средних многолетних значений СУ (*МВ*); в начале и конце второй декады наблюдались два подъема уровня с пиковыми значениями, соответственно 1,5 и 2,25 м относительно СУ (*МВ*) с последующей стабилизацией колебаний к концу месяца в зоне СУ (*МВ*).

На Среднем Дунае (рис. 2) уровни воды в первой декаде колебались в зоне ниже СУ (*МВ*) на 30-50 см. В начале второй декады начался подъем уровней, достигший в начале третьей декады пикового значения выше СУ (*МВ*) около 2,9 м с последующим приближением к концу месяца к зоне СУ (*МВ*).

На Нижнем Дунае в течение месяца уровни воды находились в зоне ниже средних многолетних значений СУ (*МВ*) на 1,3-1,8 м.

В августе на Верхнем Дунае в течение всего месяца уровни колебались близ значения СУ (*МВ*) с эпизодическими превышениями на 30-60 см.

На Среднем Дунае уровни в начале месяца колебались близ значения СУ (*МВ*) с незначительным эпизодическим подъемом в конце первой декады на 1,4 м.

В дальнейшем до конца месяца уровни воды колебались в основном в зоне ниже СУ (MW), при этом падения уровней до НРСУ (RNW) не отмечено.

На Нижнем Дунае в течение месяца уровни воды находились в зоне значительно ниже средних многолетних значений СУ (MW) на 1,2-1,5 м, при этом имели место эпизодические падения уровней ниже НРСУ (RNW).

В сентябре на Верхнем Дунае с середины первой декады уровни начали резкое падение от значения СУ (MW); такое состояние сохранялось в течение всего месяца с эпизодическим достижением значения НРСУ (RNW) в конце третьей декады.

На Среднем Дунае в течение первой декады уровни колебались близ значений СУ (MW), но в начале второй декады началось резкое снижение уровней с пиковым значением ниже уровня СУ (MW) на 1,1 м; низкие уровни воды далее сохранялись в течение всего месяца.

На Нижнем Дунае уровни воды находились в основном в зоне колебаний близ НРСУ (RNW) с эпизодическими падениями ниже этого уровня на 40-90 см.

В октябре на Верхнем Дунае в первой декаде уровни колебались в зоне значений ниже СУ (MW) на 70-100 см; с началом второй декады и до конца месяца уровни колебались близ значения НРСУ (RNW).

На Среднем Дунае в первой декаде и первой половине второй декады уровни колебались в зоне ниже значений СУ (MW) на 70-140 см; к концу третьей декады падение уровней приблизилось к уровню НРСУ (RNW).

На Нижнем Дунае в течение месяца уровни воды находились в зоне НРСУ (RNW) с эпизодическими превышениями и в основном падениями ниже НРСУ (RNW) на 40-80 см.

Таким образом, фаза летнего мелководья в 2021 г. наступила позднее по сравнению с 2020 г., при этом в третьем квартале рабочие осадки судов оказались ниже в сравнении с Q₃ 2020 г. (Таблица 2).

Таблица 2

Осадки грузовых судов в навигацию 2021 года

Месяцы	Погрузка, движение вверх (см)	Погрузка, движение вниз, (см)
Январь	230 (230)*	210 (210)
Февраль	250 (250/260)	210/220 (210/220)
Март	250 (250/270)	210/220 (220/230)
Апрель	250 (230/240)	210/220 (200/210)
Май	250 (210/220)	210/220 (190/200)
Июнь	230 (230)	210/220 (210/220)
Июль	230 (230)	200/210 (210)

Август	210 (230)	190/200 (210)
Сентябрь	190 (210)	180/190 (200)
Октябрь	190 (210)	180/190 (200)
Ноябрь	190 (200)	180/190 (200/210)
Декабрь	190 (210)	180/190 (200/210)

* В скобках указаны рабочие осадки грузовых судов в соответствующий период 2020 г.

3. Динамика рынка дунайского судоходства за 9 месяцев 2021 г.

3.1 Пассажирские перевозки

Пассажирские перевозки на круизных судах с каютами, продемонстрировавшие в 2019 г. рекордные за все время наблюдения за рынком показатели (Таблица 3), были остановлены в марте, и только в июне начаты единичные рейсы круизных судов как на Верхнем Дунае (данные по шлюзу Габчикуво) так и в дельту (данные контрольного пункта Мохач,) с соблюдением объявленных ограничений по количеству пассажиров. Линейные перевозки пассажиров и работа судов для однодневных экскурсий в основных центрах водного туризма носили единичный характер.

Таблица 3

Динамика перевозок пассажиров на круизных судах в 2021 г. (в тыс.)*

Линии	2019 г.	2020 г.	2019 г. Q ₁ +Q ₂ +Q ₃	2020 г. Q ₁ +Q ₂ +Q ₃	2021 г. Q ₁ +Q ₂ +Q ₃
Верхний Дунай	720,8	56,1	270,6	55,1	97,76
В дельту Дуная	135,04	5,15	55	4,91	25,52

* Собственные расчеты Дунайской Комиссии

3.2 Грузовые перевозки

Для анализа динамики рынка грузовых дунайских перевозок основные его элементы за 9 месяцев 2021г. по номенклатуре (по доле в общем объеме) приводятся в сравнении с (Q₁+Q₂+ Q₃) 2019 г. (исходный период основных изменений рынка по причине ограничений из-за пандемии) и (Q₁+Q₂+ Q₃) 2020 г.; при этом по отдельным секторам можно отметить ряд специфических особенностей.

3.2.1 В трансграничном сообщении Венгрия/Словакия (HU/SK) общий объем перевозок составил 3.928 тыс. т. (рис. 3), что составляет 100% к объёму за аналогичный период 2020 г.

При этом следует отметить, что основной объём, как и в аналогичный период ($Q_1+Q_2+Q_3$) 2019 г. и 2020 г., обеспечили перевозки вверх железорудного сырья, зерновых и удобрений, а также перевозки нефтепродуктов вниз (Таблицы 4 и 5, рис. 4).

Основное падение по сравнению с аналогичным периодом ($Q_1+Q_2+Q_3$) 2019 г. и 2020 г. имело место в отношении перевозок продовольственных товаров и нефтепродуктов вверх; следует отметить определенную стабилизацию перевозок металлопродукции вверх/вниз.

Таблица 4

**Объёмы грузов (по номенклатуре),
перевезённых в трансграничном сообщении НУ/SK: вверх**

Год, тыс. т Товарная группа	2019	2020	2019 $Q_1+Q_2+Q_3$	2020 $Q_1+Q_2+Q_3$	2021 $Q_1+Q_2+Q_3$
Продовольственные грузы и корма	1.774 48,8%*	1.321	1.447	1.079	729
Железорудное сырьё	841 22%	948	657	740	777
Зерновые грузы	271 7,3%	352	206	241	287
Металлопродукция	340 9,2%	117	278	42,5	48,1
Нефтепродукты	241 6,5%	212	212	162	80,4
Натуральные и искусственные удобрения	91,5 2,5%	75,2	80,7	59,5	109

* От общего объёма перевезенных грузов.

Таблица 5

**Объёмы грузов (по номенклатуре),
перевезённых в трансграничном сообщении НУ/SK: вниз**

Год, тыс. т Товарная группа	2019	2020	2019 $Q_1+Q_2+Q_3$	2020 $Q_1+Q_2+Q_3$	2021 $Q_1+Q_2+Q_3$
Натуральные и искусственные удобрения	535 25%*	595	410	423	385
Нефтепродукты	671,3 31,4%	578	512	423	671
Металлопродукция	380,4 17,8%	96,5	267	71,8	98,8

* От общего объёма перевезенных грузов.

Следует отметить особенности рынка перевозок на данном участке Дуная:

- перевозки толкаемыми составами составили 48,4% от общего объёма грузов (в 2020 г. 49,5%) при многолетнем соотношении от 52% до 59,4%;
- перевозки самоходными сухогрузными судами вверх превысили объёмы перевозок толкаемыми составами вверх на 3,7% (в 2020 г. – на 31,5%), что объясняется особенностями формирования судовых партий грузов (уменьшение) в третьем квартале.

3.2.2 В трансграничном сообщении Венгрия/Хорватия/Сербия (HU/HR/RS) общий объём перевозок составил 4.597 тыс. т (рис.5), что означает 99 % к объёму за аналогичный период 2020 г.

Особенности рынка перевозок на данном участке Дуная (Таблицы 6 и 7, рис. 6):

- основной прирост в сравнении с аналогичным периодом 2019 г. обеспечили перевозки железорудного сырья вверх и нефтепродуктов вниз;
- перевозки зерновых грузов вниз, показавшие в аналогичный период 2020 г. увеличение в 3,2 раза по сравнению с ($Q_1+Q_2+Q_3$) 2019 г., были значительно ниже, чем ($Q_1+Q_2+Q_3$) 2020 г., при этом основное падение объёмов произошло в сентябре;
- объёмы перевозок железорудного сырья вверх были стабильными в течение всех 9 месяцев, при этом в августе и сентябре имело место уменьшение объёмов на 18-20% по причине снижения рабочих осадок толкаемых составов;
- ежемесячные объёмы перевозок нефтепродуктов вниз были стабильными в течение всех 9 месяцев.

Таблица 6

**Объёмы грузов (по номенклатуре),
перевезённых в трансграничном сообщении HU/HR/RS: вверх**

Товарная группа \ Год, тыс. т	2019	2020	2019 $Q_1+Q_2+Q_3$	2020 $Q_1+Q_2+Q_3$	2021 $Q_1+Q_2+Q_3$
Железорудное сырьё	1.247 37,6%	954	983	739	789
Уголь (кокс)	479 14,4%	323	366	257	246
Удобрения	392 11,8%	436	308	359	287,5
Нефтепродукты	109 3,2%	106	79,4	70,6	82,3
Металлопродукция	270 8,1%	243	218	180	185

Таблица 7

**Объёмы грузов (по номенклатуре),
перевезённых в трансграничном сообщении HU/HR/RS: вниз**

Товарная группа \ Год, тыс. т	2019	2020	2019 Q ₁ +Q ₂ +Q ₃	2020 Q ₁ +Q ₂ +Q ₃	2021 Q ₁ +Q ₂ +Q ₃
Зерновые грузы	479 21,1%	1.471	340	1.074	844
Нефтепродукты	428 18,9%	528	338	383	479
Металлопродукция	316 13,9%	295	216	228	191,6
Продовольственные товары и корма	203 9%	520	160	399	201,7
Удобрения	272 12%	364	202	303	244,5

Аналогично динамике перевозок на Верхнем Дунае объёмы перевозок самоходными судами на этом участке составили 22,2% (в 2020 г. - 23,3%, в 2019 г. - 20,5%) от общего объёма, что объясняется особенностью формирования судовых партий грузов в третьем квартале.

3.2.3 Объём перевозок по каналу Дунай - Чёрное море за 9 месяцев 2021 г. составил 13.557 тыс. т, что означает 111,9% к объёму за аналогичный период 2020 г. Динамика по кварталам показана в Таблице 8.

Таблица 8

Объёмы перевозок грузов по каналу Дунай - Чёрное море по годам

Год, тыс. т	2019	2020	2019 Q ₁ + Q ₂ +Q ₃	2020 Q ₁ + Q ₂ +Q ₃	2021 Q ₁ +Q ₂ +Q ₃
Общий грузооборот	16.744	16.507	12.750	12.115	13.557
Международные перевозки	8.890	10.598	6.748	7.605	7.495
Внутренние перевозки	7.854	5.909	6.902	4.510	6.062

Объём международных перевозок по каналу за 9 месяцев 2021 г. составил 98,6% к объёму за аналогичный период 2020 г., при этом внутренние (каботажные) перевозки составили 134,4% от объёма в 2020 г. (рис.7).

3.2.4 Грузооборот портов за 9 месяцев 2021 г.

Состояние рынка в третьем квартале (Q₃) 2021 г. определило разнонаправленное изменение грузооборота дунайских портов в целом за (Q₁+Q₂+Q₃) 2021 г. по сравнению с аналогичными периодом 2019 г. и 2020 г. (Таблица 9).

Таблица 9

**Грузооборот портов придунайских стран
за 9 месяцев (Q₁+ Q₂+Q₃) 2021 г.**

Порты (тыс. т)	2019 Q ₁ + Q ₂ +Q ₃	2020 Q ₁ + Q ₂ +Q ₃	2021 Q ₁ +Q ₂ +Q ₃
Германия	2.791	2.931	2.340
Австрия	5.497	5.417	6.437
Словакия*	1.295	1.174	1.292
Венгрия	4.785	5.245	4.288
Хорватия	627	635,6	559
Сербия	7.928	5.864	10.675
Болгария	4.024	3.871	5.447
Румыния	21.724	20.451	21.823
Республика Молдова	948	867,7	1.200
Украина	4.332	3.016	3.867

*Порты Братислава и Комарно.

Следует отметить следующие особенности работы портов за 9 месяцев 2021 г.:

- наибольший прирост грузооборота в портах Сербии обеспечил рост объёмов перегрузки продукции от внутренних перевозок (в 4,3 раза), а также импортных (153,8%) и экспортных (124,2%) грузов;
- грузооборот порта Констанца по речным перевозкам составил 12.515 тыс. т, или 114,7% к объёму за 9 месяцев 2020 г. (в 2020 г. - 10.639 тыс. т, или 95,8% к объёму за 9 месяцев 2019 г.), при этом грузооборот в международных перевозках составил 7.493 тыс. т, или 59,9% от общего объёма (в 2020 г. - 7.258 тыс. т, или 115,9% к объёму в 2019 г.).

4. Выводы

- 4.1 Фаза мелководья, наступившая в конце августа, не позволила существенно улучшить показатели объёмов перевозок на участках, которые контролируются системой наблюдения за рынком дунайского судоходства.
- 4.2 Если в первом полугодии 2021 г. определенный баланс грузовых перевозок по Дунаю обеспечил рост перевозок зерновых грузов из портов Среднего Дуная в порты дельты (Констанца), то начиная с сентября эти объёмы резко (на 40-50% по сравнению с августом) резко снизились.
- 4.3 Стабильными прогнозируются перевозки железорудного сырья, химических грузов (удобрения) и нефтепродуктов.
- 4.4 Прогнозируемые объёмы перевозок по результатам 2021 г. составят 97-98 % от объёма в 2020 году.
- 4.5 Концепция возобновления пассажирских перевозок на судах с каютами, а также других видов перевозок пассажиров будет формироваться предположительно не ранее марта 2022 г.

ПРИЛОЖЕНИЕ

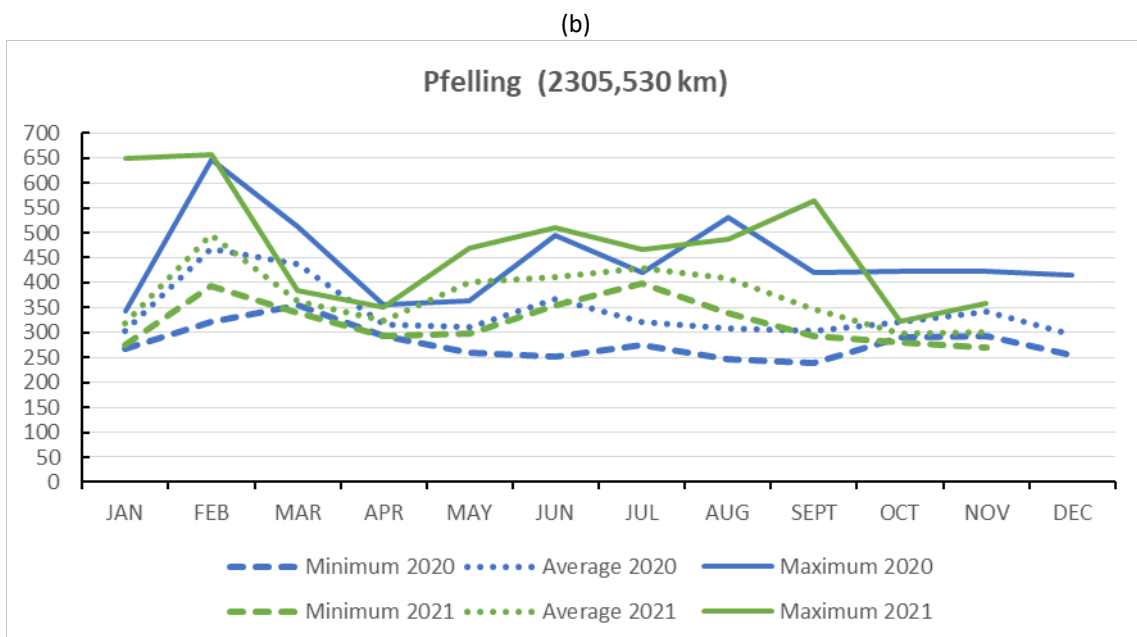
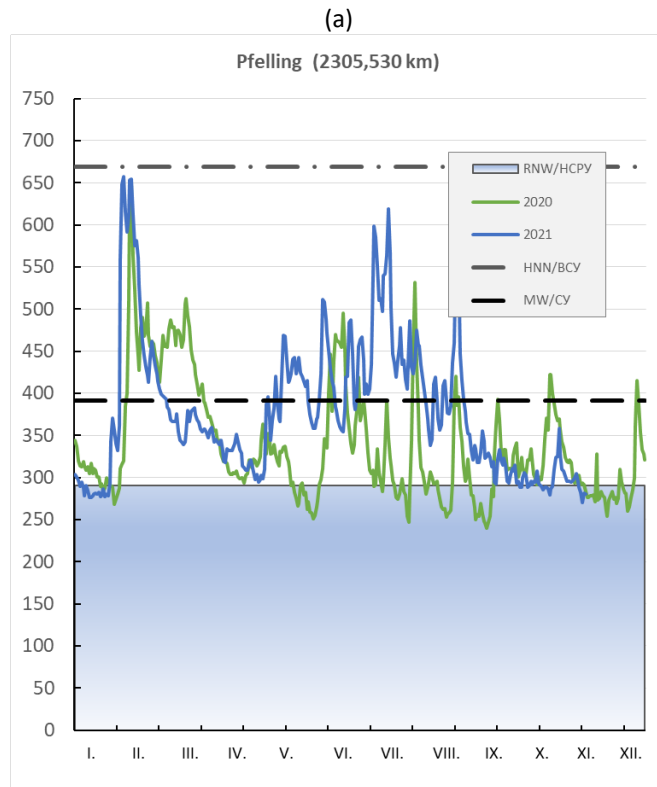
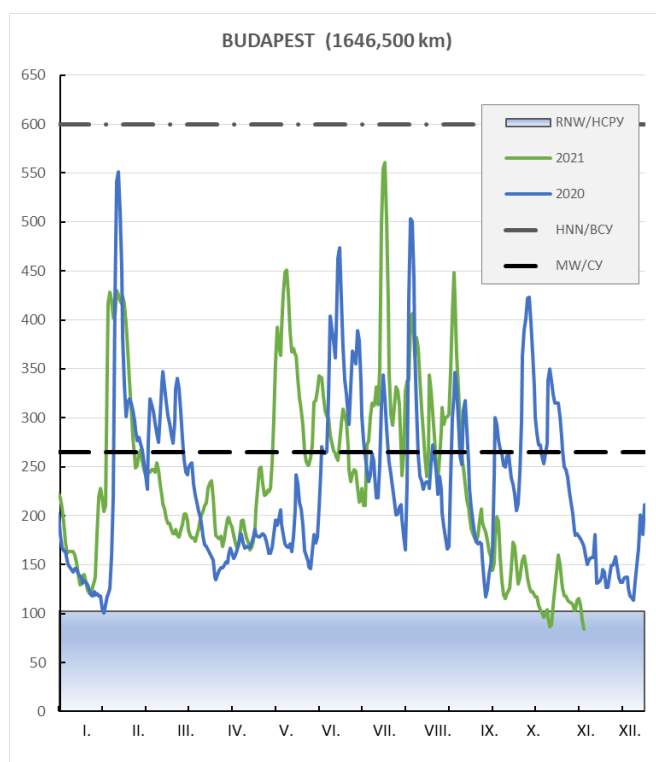


Abb. 1: Durchschnittliche tägliche (a) und absolute (b) Werte der Wasserstände am Pegel Pfelling in cm
 Fig. 1. Moyenne des valeurs journalières (a) et absolues (b) des niveaux d'eau pour la station hydrométrique de Pfelling, en cm
 Рис. 1. Среднесуточные (a) и абсолютные (b) значения уровней воды для водомерного поста Пфеллинг, в см

(a)



(b)

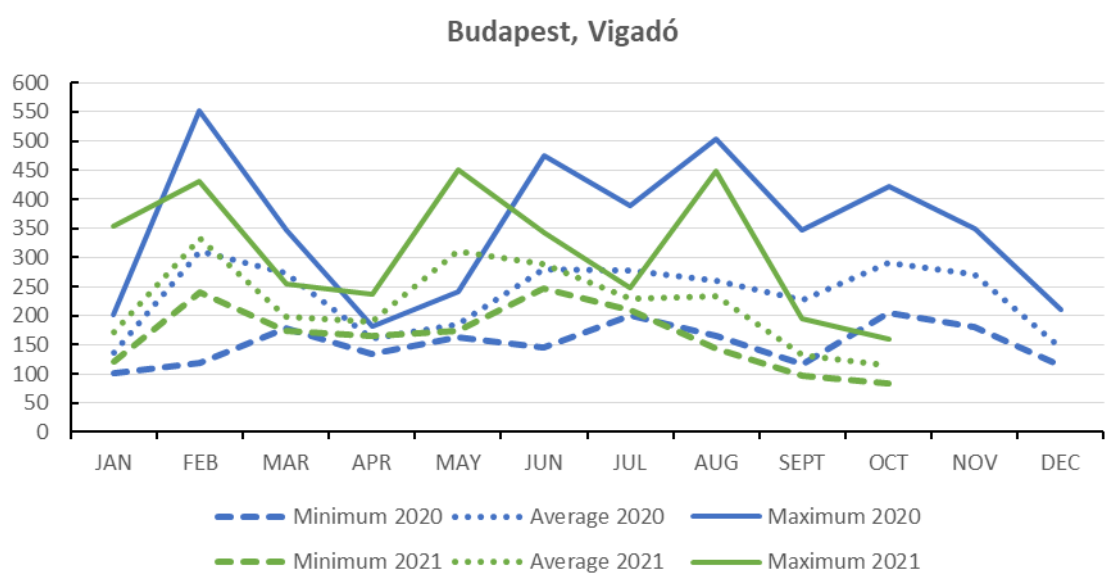


Abb. 2: Durchschnittliche tägliche (a) und absolute (b) Werte der Wasserstände am Pegel Budapest Vigadó in cm
Fig. 2. Moyenne des valeurs journalières (a) et absolues (b) des niveaux d'eau pour la station hydrométrique de Budapest Vigadó, en cm

Рис. 2. Среднесуточные (a) и абсолютные (b) значения уровней воды для водомерного поста Будапешт Вигадо, в см

Gabčíkovo

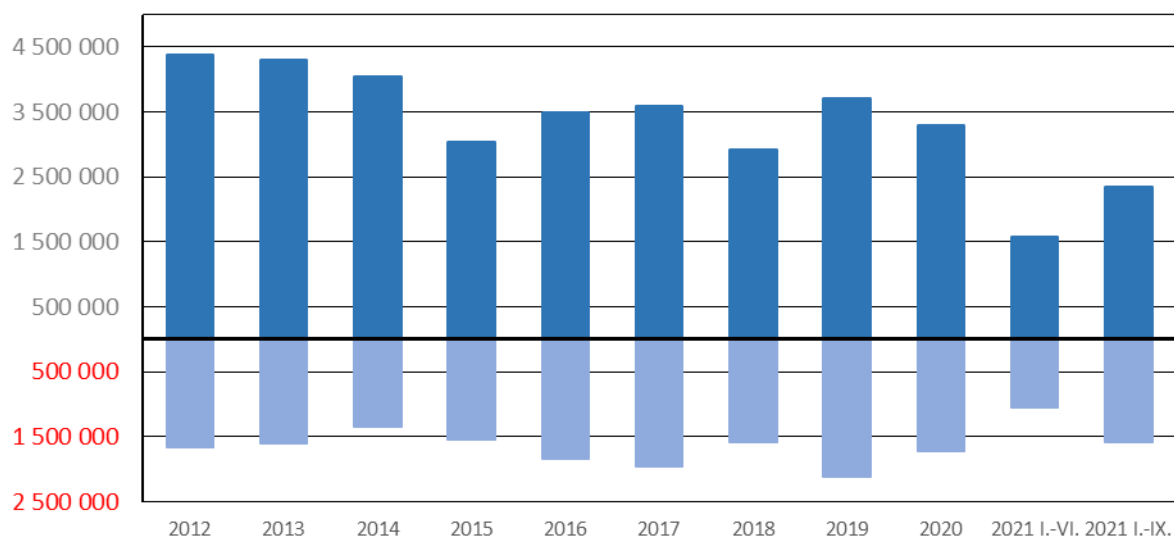


Abb. 3: Transportaufkommen an der Schleuse GABČIKOVO im Berg- und Talverkehr auf der Donau pro Jahr in Tonnen

Fig. 3 Volumes des transports de marchandises vers l'amont/vers l'aval sur le Danube par l'écluse de GABČIKOVO par années, en tonnes

Рис. 3. Объёмы перевозок грузов вверх/вниз по Дунаю через шлюз ГАБЧИКОВО по годам, в тоннах

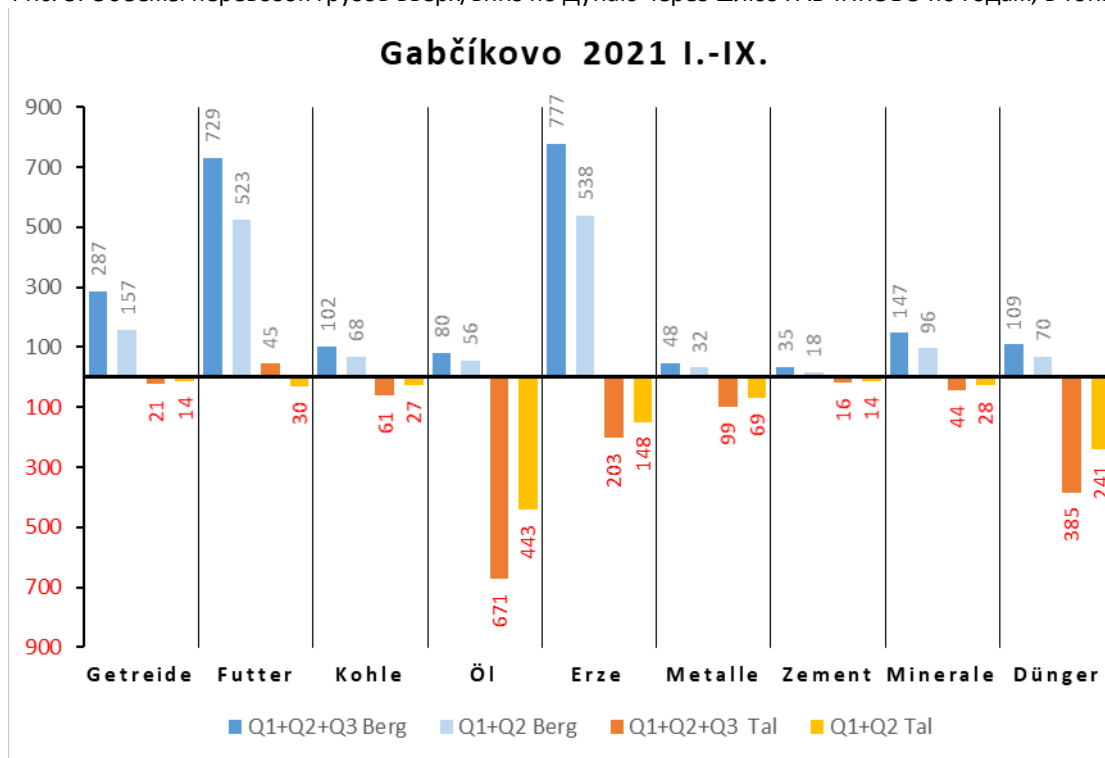


Abb. 4: Transportaufkommen nach Güterarten an der Schleuse GABČIKOVO im Berg- und Talverkehr auf der Donau 2021 in Tonnen

Fig. 4 Structure des marchandises du trafic-marchandises vers l'amont/vers l'aval sur le Danube par l'écluse de GABČIKOVO en 2021, en tonnes

Рис. 4. Товарная структура перевозок грузов вверх/вниз по Дунаю через шлюз ГАБЧИКОВО в 2021 г. в тоннах

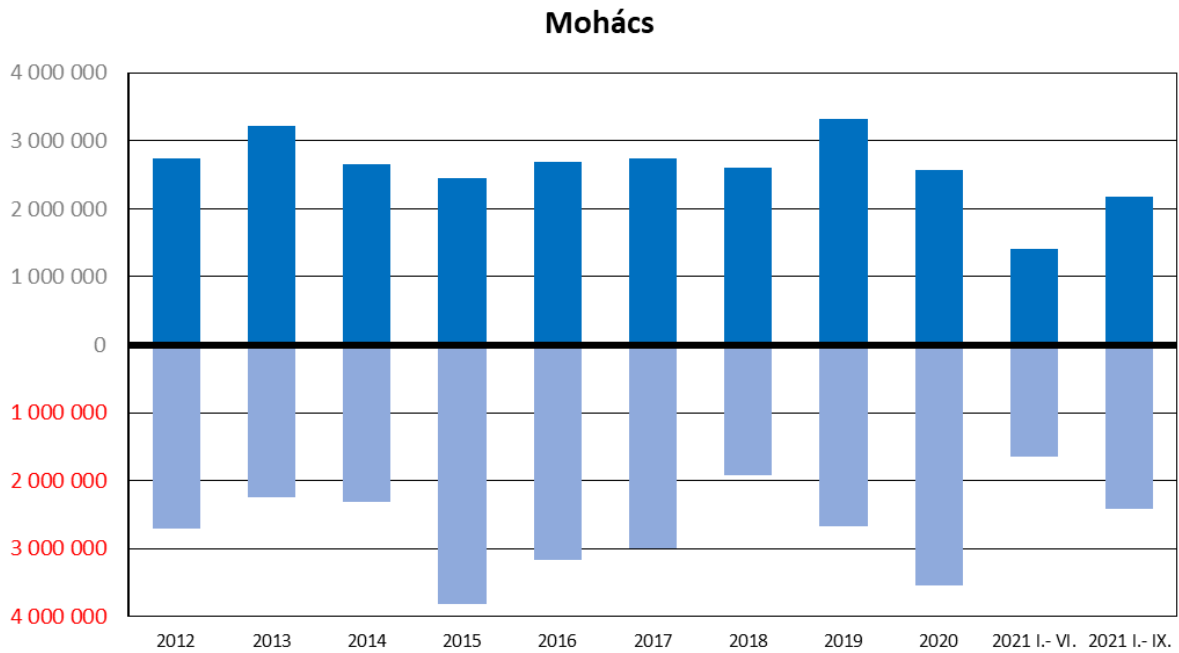


Abb. 5: Transportaufkommen in MOHÁCS im Berg- und Talverkehr auf der Donau pro Jahr in Tonnen
 Fig. 5. Volume des transports de marchandises vers l'amont/vers l'aval sur le Danube par MOHÁCS par années, en tonnes

Рис. 5. Объемы перевозок грузов вверх/вниз по Дунаю через МОХАЧ по годам, в тоннах

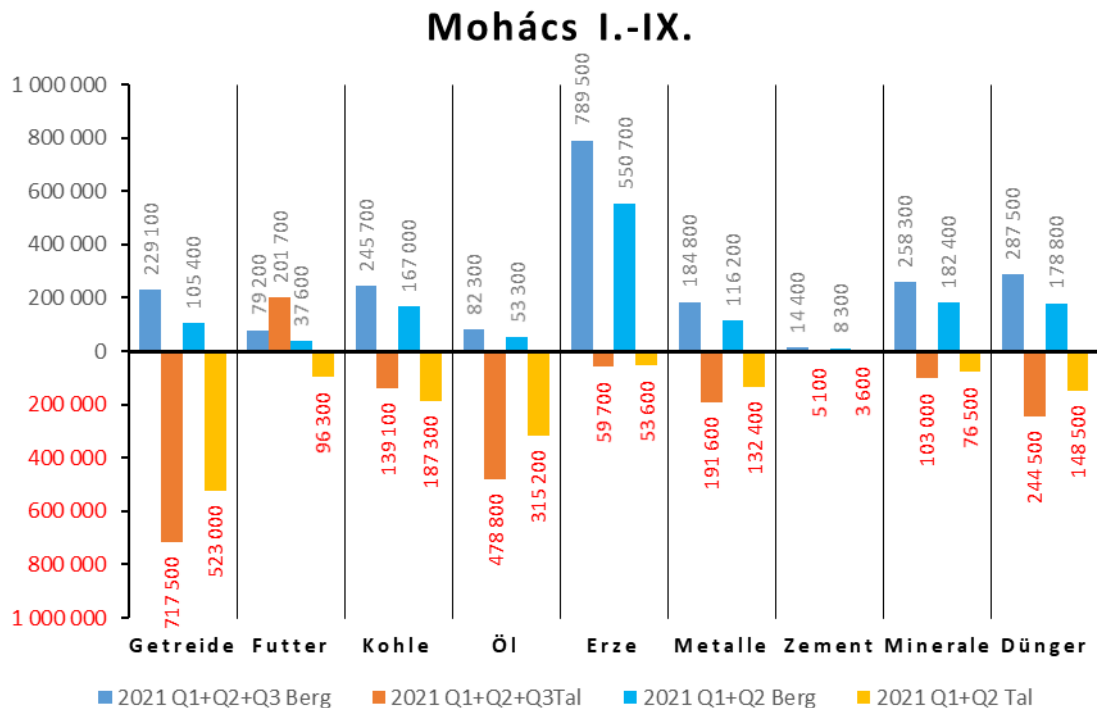


Abb. 6: Transportaufkommen im internationalen Verkehr und im Inlandverkehr im MOHÁCS 2019-2021 pro Monat in Tonnen

Fig. 6 Volume des transports internationaux et nationaux de marchandises par MOHÁCS en 2019-2021, par mois, en tonnes

Рис. 6. Объемы международных и национальных перевозок грузов через МОХАЧ в 2019-2021 гг. по месяцам, в тоннах

Cernavodă-Constanța

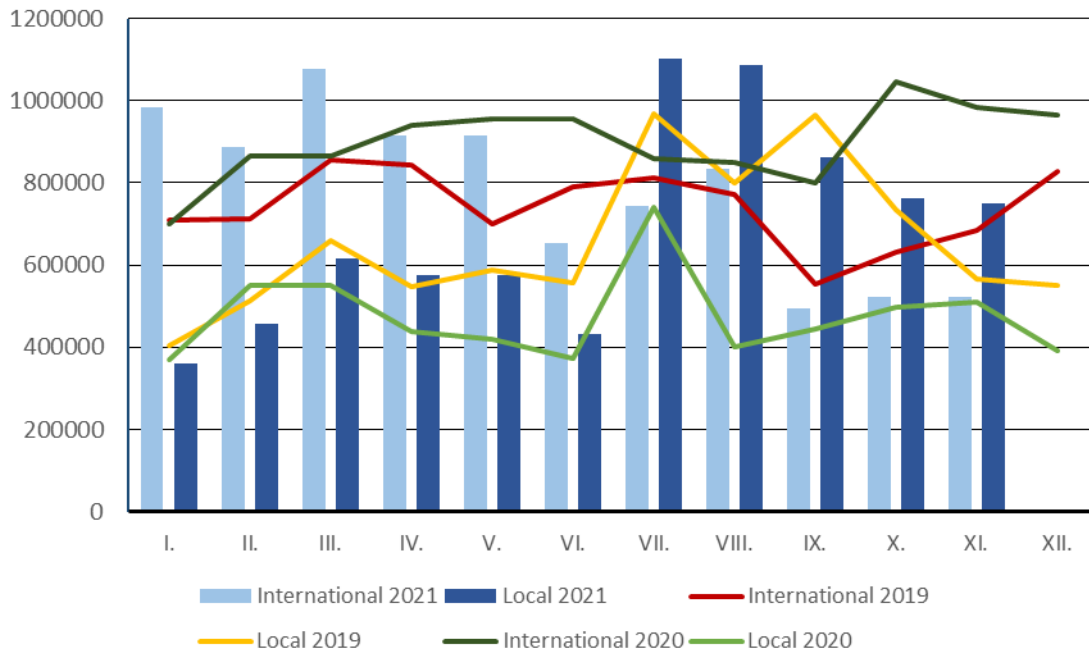


Abb. 7: Transportaufkommen im internationalen Verkehr und im Inlandverkehr im Kanal CERNAVODA-CONSTANTA

2019-2021 pro Monat in Tonnen

Fig. 7 Volume des transports internationaux et nationaux de marchandises par le canal CERNAVODA-CONSTANTA en 2019-2021, par mois, en tonnes

Рис. 7. Объёмы международных и национальных перевозок грузов по каналу ЧЕРНАВОДА-КОНСТАНЦА в 2019-2021 гг. по месяцам, в тоннах