

ДУНАЙСКАЯ КОМИССИЯ
Рабочая группа
по техническим вопросам
(9-10 октября 2024 г.)

РГ ТЕХ / октябрь 2024 г.

РД V.3.1 (2024-2)/Рев.1

ИНФОРМАЦИЯ СЕКРЕТАРИАТА

по теме

**"Наблюдение за рынком дунайского судоходства:
итоги первого полугодия 2024 года"**

Раздел 1.

Общая характеристика рынка дунайского судоходства в первом полугодии 2024 г.

1.1 Исходное состояние рынка в 2024 г.

1.1.1 Исходное состояние основных секторов рынка перевозок в дунайском судоходстве в первой половине 2024 года определялось общими итогами 2023 года, динамикой рынка первого (Q₁) квартала 2024 года, а также прогнозами относительного роста валового внутреннего продукта государств-членов Европейского Союза и Еврoзоны по сравнению с 2023 годом.

1.1.2 Определяющим фактором исходного состояния рынка перевозок в 2024 г. стали последствия полномасштабного военного вторжения России в Украину, начавшегося в феврале 2022 года, что привело к появлению дополнительных рисков и деформаций отдельных секторов перевозок на рынке дунайского судоходства, слабому росту потребления стали, росту цен на энергоресурсы и сырьё, что вызвало частичную переориентацию рынка.

1.1.3 В связи с блокадой Россией морских портов Украины для обеспечения мировой продовольственной безопасности был создан и поддерживается Вооруженными силами Украины Украинский зерновой коридор, сформированный на базе портов Одесса, Пивденный и Черноморск. На 15 июля 2024 года через указанные порты было перегружено свыше 57, 6 млн тонн экспортных грузов, из которых 39 млн тонн – продукция украинского аграрного сектора экономики.

В то же время обеспечение мировой продовольственной безопасности по-прежнему во многом зависит от создания и поддержки новых логистических схем экспорта украинской продукции аграрного сектора, сформированных на базе кластера дунайских портов Украины.

1.1.4 В ночь на 24 июля 2023 года и в последующие месяцы, включая текущий период 2024 года, Россия осуществила ряд воздушных атак на портовую инфраструктуру Украины на Дунае.

В результате этих атак, в частности 23 июля 2024 года, в дунайских портах Украины подверглись разрушениям объекты портовой инфраструктуры, зерновые ангары, складские помещения, административные, а также гражданские здания. Также имеются раненые среди гражданского населения.

1.1.5 Фактически, агрессивными действиями России на Дунае созданы условия прямых угроз безопасности не только для дунайской портовой инфраструктуры Украины, но и для всей системы судоходства на Нижнем Дунае, включая безопасность экипажей судов и персонала.

1.1.6 В сложившихся условиях Дунайская Комиссия в 2024 году продолжала активную работу по максимальному содействию экспорту украинской продукции аграрного сектора экономики, а также импорту необходимых Украине товаров в рамках принятой в мае 2022 года инициативы *Danube Solidarity Lanes EU-Ukraine* в поддержку мер солидарности Европейского Союза с Украиной, а именно в поддержке и развитии логистических схем грузовых перевозок на базе дунайских портов Украины, Республики Молдова и Румынии, а также канальных сообщений «Дунай - Чёрное море». В рамках данной инициативы следует отметить:

- систематические координационные совещания морских администраций Украины, Республики Молдова и Румынии, организуемые Секретариатом ДК с участием представителей *DG Move* Европейской Комиссии;
- целевые посещения портов и администраций канальных сообщений «Дунай - Чёрное море» для рассмотрения вопросов устранения излишних административных барьеров в системах управления движением судов и реализации реальных проектов по поддержке мониторинга навигационной обстановки;
- представление текущей ситуации на различных международных форумах с целью поддержки инициативы *Danube Solidarity Lanes EU-Ukraine*. Среди множества форумов следует отметить выступление и презентацию Генерального директора Секретариата на 13-м Форуме Стратегии Европейского Союза для Дунайского Региона (*13th EUSDR Annual Forum*), который состоялся 20 июня 2024 г. в Вене.

1.1.7 Несмотря на реальные угрозы безопасности судоходству на Нижнем Дунае, суммарный грузооборот дунайских портов в 2023 году составил 95,1 млн тонн, что на 124,3 % больше по сравнению с объемом 2022 года. Наибольший рост продемонстрировали порты Нижнего Дуная: Румынии – 118,5 %; Республики Молдова – 124 %; Украины – 194 %.

1.1.8 Значительное увеличение грузооборота дунайских портов Украины – всего 32,021 млн тонн по итогам 2023 г. – в основном обеспечил рост объемов экспорта продукции аграрного сектора экономики. Основу составили зерновые грузы – 15,2 млн тонн или 47,4 % от общего объема, а также растительное масло – 2,9 млн тонн. Другие сыпучие грузы составили 4,9 млн тонн.

1.2 Динамика рынка перевозок в первом квартале 2024 года

1.2.1 Водоносность и обеспечение рабочих осадок судов

Запасы снега в начале 2024 года в бассейне Дуная оценивались ниже средних многолетних значений. Отсутствие замерзания реки и ледовых явлений обеспечили в первом квартале 2024 года непрерывную навигацию.

Стабильная водоносность для эффективной навигации в течение всего периода первого квартала была обеспечена, что позволило осуществлять загрузку судов до максимальной осадки в 2,5-2,7 м.

1.2.2 Динамика рынка в первом квартале 2024 г.

Состояние рынка перевозок грузов по Дунаю в первом квартале (Q₁) 2024 года сформировалось под воздействием основных факторов, перечисленных в Разделе 1, и продолжающегося негативного влияния российской агрессии в Украине на основные отрасли промышленности и аграрный сектор экономики в дунайском и прилегающих к нему бассейнах.

С учетом относительной стабильности навигационных условий и частичной переориентации рынка, объёмы перевозок грузов в (Q₁) 2024 году составили:

- объёмы перевозок грузов через гидроузел Йохенштейн (трансграничное сообщение Германия/Австрия) в Q₁ 2024 года составил 887,6 тыс. т, что составило 190,1 % к объёмам Q₁ 2023 года;
- объёмы перевозок грузов через гидроузел Габчиково (трансграничное сообщение Венгрия/Словакия) в Q₁ 2024 года составили 1.288 тыс. т (130,7 % к объёмам Q₁ 2023 года;

- объёмы перевозок грузов через Мохач (трансграничное сообщение Венгрия/Хорватия/Сербия) в Q₁ 2024 года составили 1.051 тыс. т, или 119 % к объёму грузов, перевезённых в Q₁ 2023 года.
- объёмы перевозок по каналу Дунай - Чёрное море в Q₁ 2024 года составили 5.422 тыс. т (106 % к аналогичному показателю в Q₁ 2023 года), из них:
 - международные перевозки: 4.418 тыс. т, что составляет 98,7 % к Q₁ 2023 г.;
 - внутренние перевозки: 1.024 тыс. т, что составляет 155,6 % к Q₁ 2023 г.

1.2.3 Грузооборот портов в первом квартале (Q₁) 2024 г. изменялся разнонаправленно (Таблица 1.1).

Таблица 1.1

**Грузооборот портов придунайских стран в первом квартале (Q₁) 2022-2024 годов
(тыс. тонн)**

Страна	2022 г. Q ₁	2023 г. Q ₁	2024 Q ₁
Германия	615	453	1.276*
Австрия	1.669	1.232	1.391
Словакия	502	370,8	470,7
Венгрия	1.222	840	1.122
Хорватия	180	79,6	89,9
Сербия	3.055	3.426	3.295
Болгария	1.724	2.001	1.606
Румыния	6.096	6.012	7.002
Республика Молдова	486,2	610	699
Украина	1.431	6.805,6	5.653

* Общий грузооборот портов Баварии, включая дунайский участок (в Q₁ 2023 г. – 978 тыс. т) (www.destatis.de)

- Грузооборот порта Констанца по речным судам составил 5.380 тыс. т, или 117,8% к грузообороту в Q₁ 2023 года; при этом из портов Румынии в направлении дунайских портов Украины погружено 280 тыс. тонн, выгружено 1.951 тыс. тонн грузов, поступивших из портов Украины.
- Грузооборот основных дунайских портов Украины приведён в таблицах 1.2-1.3.

Таблица 1.2

**Грузооборот дунайских портов Украины в экспорте в первом квартале (Q₁) 2024 г.
(тыс. тонн)***

Наименование груза	Измаил	Рени	Усть-Дунайск
Зерновые	1.798,41	561,90	105,80
Другие сыпучие	311,52	272,56	39,50
Масло (наливные)	287,02	244,78	6,60

Таблица 1.3

Основные составляющие суммарного грузооборота дунайских портов Украины

Период/%	Зерновые грузы	Другие сыпучие грузы	Масло (наливные)
2022 г. (тыс. тонн)	6.622,30	3.742,04	1.154,08
2023 г. (тыс. тонн)	15.192,11	4.882,64	2.919,67
%	229,4	130,5	253
Q ₁ 2023 г. (тыс. тонн)	3.339,67	908,26	587,52
Q ₁ 2024 г. (тыс. тонн)	2.497,07	667,26	556,03
%	74,77	73,47	94,64

* Данные получены от Администрации морских портов Украины

- Следует отметить, что по оперативным данным в порты Нижнего Дуная через Сулинский канал в 2023 г. всего прошло 4.385 судов, из них в направлении Дунай - Чёрное море – 2.660 судов, в направлении Чёрное море - Дунай – 1.625 судов.
- Через Килийское гирло и канал Быстрое всего прошло – 3.568 судов, из них 2.257 – с Чёрного моря на Дунай и 1.311 – с Дуная в Чёрное море.

1.2.4 Пассажирские перевозки

На Верхнем Дунае (статистика шлюза Габчиково) перевозки пассажиров на круизных судах с каютами в начале 2024 года показали следующую динамику (Таблица 2.4):

Таблица 1.4

Месяц 2024 года	Количество судопроходов (вверх/вниз по течению реки)	Количество пассажиров (тыс.)
Март	109 (97*)	13,4 (9,5*)
Апрель	366 (395*)	56,8 (54,6*)

* Для сравнения указаны показатели за соответствующий месяц 2023 года

В направлении дельты Дуная в январе-марте 2024 г. движение пассажирских судов не осуществлялось, за исключением единичных проходов без пассажиров (статистика порта Мохач).

Раздел 2.

Наблюдение за рынком дунайского судоходства:

движение флота и грузов

2.1 Навигационные условия на Дунае в 2024 г.

2.1.1 Навигационные условия в первом полугодии 2024 г.

В первом квартале (п.1.2.1) на всем Дунае были обеспечены достаточно стабильные навигационные условия для судоходства.

Во втором квартале 2024 г. уровни воды на всём Дунае постоянно поддерживались выше уровня НСРУ (*RNW*).

В апреле на Верхнем Дунае (рис.1) минимальные уровни воды наблюдались в начале и в конце месяца и были идентичны показателям апреля 2023 года. Средний и максимальный уровни воды были соответственно на 30 см и 60 см ниже аналогичных значений апреля 2023 г. Максимальные уровни наблюдались в середине месяца.

На Среднем Дунае (рис.2) минимальные уровни воды наблюдались в начале и конце месяца и были на 40 см выше аналогичных показателей апреля 2023 года. Средний уровень воды был на 30 см ниже, а максимальный уровень – на 130 см ниже соответствующих значений апреля 2023 года. Максимальные уровни наблюдались в конце второй и в первой половине третьей декады.

На Нижнем Дунае (рис.3, 4) минимальные уровни воды были на 50-80 см ниже аналогичных значений, отмеченных в апреле 2023 года, а средний и максимальный уровни воды были соответственно на 130-140 см ниже. Максимальные уровни наблюдались в конце первой и в начале второй декады месяца, а минимальные уровни – в конце второй и в начале третьей декады.

В мае на Верхнем Дунае (рис.1) минимальные уровни воды были идентичными значениям мая 2023 года. Средний уровень был на 40 см, а максимальный — на 90 см ниже аналогичных значений мая 2023 года. Максимальные уровни наблюдались в третьей декаде месяца, а минимальные – в первой и второй декадах.

На Среднем Дунае (рис.2) минимальные уровни воды были на 80 см ниже аналогичных значений мая 2023 года, а средний уровень – на 110 см и максимальный уровень – на 200 см ниже. Максимальные уровни наблюдались во второй половине третьей декады. Минимальные уровни наблюдались в середине второй декады месяца.

На Нижнем Дунае (рис. 3, 4) минимальные уровни воды были на 50-100 см ниже аналогичных значений мая 2023 года, а средний уровень – на 210-230 см и максимальный уровень был соответственно на 300-320 см ниже. Максимальные уровни наблюдались в начале месяца. Минимальные уровни наблюдались в начале второй декады месяца.

В июне на Верхнем Дунае (рис.1) минимальные уровни воды были на 90 см выше аналогичных значений июня 2023 года, средний уровень – на 270 см выше, а максимальный уровень – на 480 см выше. Максимальные уровни наблюдались в первой половине месяца. Следует отметить, что в первой декаде уровни воды превышали значения ВСУ (*HSW*) на 10-180 см, что на некоторых участках стало причиной прекращения судоходства. Минимальные уровни наблюдались в конце второй и начале третьей декады месяца.

На Среднем Дунае (рис.2) минимальные уровни воды в были выше аналогичных значений июня 2023 года, средний уровень — на 240 см выше, а максимальный уровень – на 340 см выше. Максимальные уровни наблюдались в конце первой и начале второй декады месяца, при этом они превышали значения ВСУ (*HSW*) на 10-45 см. Минимальные уровни наблюдались в начале и конце месяца.

На Нижнем Дунае (рис.3, 4) минимальные уровни воды были на 50-170 см ниже аналогичных значений июня 2023 года, средний уровень – на 120-270, а максимальный уровень – на 220-300 см. Максимальные уровни наблюдались во второй половине месяца. Минимальные уровни наблюдались в начале первой декады месяца.

2.1.2 Водоносность и рабочие осадки судов

Отсутствие замерзания реки и ледовых явлений обеспечили непрерывную навигацию в первом квартале 2024 года. Стабильная водоносность, необходимая для эффективной навигации, была обеспечена на протяжении всего полугодия, что позволило осуществлять загрузку судов до максимальной осадки при движении вверх на уровнях 2,7-2,5 м (Таблица 2.1).

Таблица 2.1

Осадки грузовых судов в навигацию 2024 года

Месяц	Осадка в см, движение вверх по Дунаю	Осадка в см, движение вниз по Дунаю
Январь	250 (250*)	220/230 (220/230*)
Февраль	270 (270)	230 (230)
Март	270 (270)	230/240 (230/240)
Апрель	270 (270)	230/240 (230/240)
Май	270 (270)	230/240 (230/240)
Июнь	270 (270)	230/240 (230/240)

* Для сравнения указаны показатели в соответствующий период 2023года

2.2 Наблюдение за движением флота и грузопотоками

2.2.1 Пассажирские перевозки

2.2.1.1 Перевозки на Верхнем Дунае

Относительно стабильные перевозки пассажиров на круизных пассажирских судах с каютами были начаты в апреле.

Динамика перевозок пассажиров¹
(в тыс.)

Линии	Год						
	2019	2020	2021	2022	2023	2023 Q1+Q2	2024 Q1+Q2
Верхний Дунай	720,8	56,1	149,1	469,3	561,5	209,9	208,7
В дельту Дуная	135,04	5,15	34,1	74	28,5	17,03	4,51

Основу перевозок пассажиров на судах с каютами составляют "короткие", длительностью 5–7–8 суток, рейсы Пассау - Вена - Братислава - Будапешт - Пассау, Вена - Братислава - Будапешт, рейсы из/в порты Рейна и Майна, а также в направлении дельты Дуная (Таблица 2.2):

- Через гидроузел Йохенштейн (трансграничное сообщение Австрия/Германия, AT/DE) зафиксировано 1.339 судопрохода, что составляет 85,5 % к количеству в первом полугодии 2023 г.
- На судах, прошедших через гидроузел Габчиково (трансграничное сообщение Венгрия/Словакия, HU/SK), условно "Верхний Дунай", зафиксировано 1.530 (в 2023 г. – 1.548) судопроходов, из которых 34,2 % приходится на май и 32,8 % – на июнь. Всего в первом полугодии перевезено 208,7 тыс. пассажиров (вверх/вниз), что соответствует уровню пассажиропотока в 2023 году.

2.2.1.2 Перевозки на Среднем Дунае: трансграничное сообщение Венгрия/Хорватия/Сербия (HU/HR/RS) (статистика контрольного пункта Мохач).

2.2.1.3 Движение пассажирских судов с каютами (в основе этих перевозок лежат линии от Пассау и от Вены в направлении дельты Дуная длительностью 14-15-16 суток). В первом квартале движение пассажирских судов практически не осуществлялось, за исключением единичных проходов без пассажиров. Всего в первом полугодии было совершено 3 судопрохода вверх и 32 судопрохода вниз. Соответственно, вниз во втором квартале – 4.508 пассажиров (Таблица 2.2).

2.2.2 Грузовые перевозки

2.2.2.1 Перевозки на Верхнем Дунае

Объём перевозок

- а) Объём перевозок грузов через гидроузел Йохенштейн (трансграничное сообщение Германия/Австрия, DE/AT) в первом полугодии 2024 г. составил 1.485 тыс. тонн, что составляет 136,1 % от объёма в 2023 г.

¹ Собственные расчёты Секретариата Дунайской Комиссии на базе данных Габчиково и Мохача.

- b) Объём перевозок регистрируемых грузов через гидроузел Габчиково (трансграничное сообщение Венгрия/Словакия, HU/SK) в первом полугодии 2024 г. составил свыше 2.400 тыс. т, что составляет 115,3 % к объёму 2023 г. Транзит вверх составил около 1.461 тыс. т, или 60,7 % от общего объёма (рис.5).

Сухих (*trocken*) грузов перевезено 2.061 тыс. т, из них:

- вверх (*zu Berg*) – 1.394 тыс. т;
- вниз (*zu Tal*) – 667 тыс. т.

Наливных (*tank*) грузов перевезено 363,6 тыс. т, из них:

- вверх – 67,5 тыс. т;
- вниз – 296,1 тыс. т.

Движение флота

Перевозки толкаемыми составами (статистика гидроузла Габчиково)

Всего в первом полугодии 2024 г. толкаемыми составами перевезено 1.011 тыс. т, что составляет 92,2 % к объёму в 2023 г. и 42 % от общего объёма грузов, прошедших через гидроузел Габчиково, включая наливные.

- a) По объёмам перевозок сухих грузов толкаемыми составами перевезено 892 тыс. т, из них:
- вверх – 504,5 тыс. т, что составляет 36,2 % от объёма сухих грузов, перевезённых вверх;
 - вниз – 387,4 тыс. т, что составляет 58,1 % от объёма сухих грузов, перевезённых вниз.
- b) По объёмам наливных грузов несамоходными баржами-танкерами в составе караванов перевезено 119 тыс. т, из них:
- вверх – 12,8 тыс. т;
 - вниз – 106,2 тыс. т.

Перевозки самоходными судами

Всего в первом полугодии 2024 г. самоходными судами перевезено около 1.414 тыс. т, из них:

- вверх – 944,7 тыс. т;
- вниз – 469,3 тыс. т.

- a) Самоходными сухогрузными судами перевезено всего 1.169 тыс. т, что составило 152,5 % к объёму в 2023 г., из них:
- вверх – 890 тыс. т;
 - вниз – 279,3 тыс. т.
- b) Самоходными танкерами перевезено всего 244,7 тыс. т наливных грузов, из них:
- вверх – 54,7 тыс. т;
 - вниз – 190 тыс. т.

Номенклатура грузов (статистика гидроузла Габчиково):

Особенности рынка первого полугодия 2024 (рис. 6) состоят:

- в снижении объёмов перевозок вверх железорудного сырья (80 % от объёма в 2023 г и 69,4 % от объёма в первом полугодии 2022 г.), а также металлопродукции и нефтепродуктов вверх/вниз;
- в увеличении объёмов перевозок удобрений вверх/вниз.

Абсолютное соотношение основных объёмов грузов при движении вверх и вниз (трансграничное сообщение Венгрия/Словакия, HU/SK) представлено в таблицах 2.3 и 2.4.

Таблица 2.3

**Объёмы грузов (по номенклатуре),
перевезённых в трансграничном сообщении HU/SK: вверх**

Товарная группа \ Год, тыс. т	2019	2020	2021	2022	2023	2023 Q1+Q2	2024 Q1+Q2
Продовольственные грузы и корма	1.774 48% ²	1.321	879	783	592	270,9	560,4
Железорудное сырьё	841 22%	948	969	735	726	435,5	346,2
Зерновые грузы	271 7,3%	352	394	416	427	173,8	312,7
Металлопродукция	340 9,2%	117	71	101	55,6	30	23,3
Нефтепродукты	241 6,5%	212	86,7	92,1	40,5	18,4	25,3
Удобрения	91,5 2,5%	75,2	132,8	74,5	54,9	24,9	80,1

Таблица 2.4

**Объёмы грузов (по номенклатуре),
перевезённых в трансграничном сообщении HU/SK: вниз**

Товарная группа \ Год, тыс. т	2019	2020	2021	2022	2023	2023 Q1+Q2	2024 Q1+Q2
удобрения	535 25%	505	464,5	444,9	417,5	200,8	219,5
Нефтепродукты	671,3 31,4%	578	870	642	653	322,7	299,8
Металлопродукция	380,4 17,8%	96,5	140	173	155	89,7	73,6

² От объёма грузов, перевезённых вверх.

2.2.2.2 Перевозки на Среднем Дунае (статистика контрольного пункта Мохач), трансграничное сообщение Венгрия/Хорватия/Сербия (HU/HR/RS)

Объём перевозок

Объём перевозок регистрируемых грузов через Мохач в первой половине 2024 г. составил 2.109 тыс. т (рис. 7), или 130,3 % к объёму грузов, перевезённых в 2023 г., из них транзит вверх – 947 тыс. т, т.е. 44,9 % (в 2023 году – 42 %).

Сухих грузов перевезено 1.779 тыс. т, из них:

- вверх – 828,5 тыс. т,
- вниз – 950,8 тыс. т.

Наливных грузов перевезено 329,6 тыс. т, из них:

- вверх – 118,2 тыс. т,
- вниз – 211,4 тыс. т.

Движение флота

Перевозки толкаемыми составами

Всего в первой половине 2024 г. толкаемыми составами через контрольный пункт Мохач перевезено свыше 1.425 тыс. т, что составляет 67,5 % (в 2023 году – 70 %) от общего объёма грузов, включая наливные грузы.

а) По объёмам перевозок сухих грузов толкаемыми составами перевезено 1.354 тыс. т, из них:

- вверх – 642 тыс. т;
- вниз – 712 тыс. т.

б) По объёмам наливных грузов несамоходными баржами-танкерами в составе караванов перевезено 71,5 тыс. т, из них:

- вверх – 13,5 тыс. т;
- вниз – 58 тыс. т.

Перевозки самоходными судами

Всего в первой половине 2024 г. самоходными судами перевезено 683,4 тыс. т, что составляет 32,5 % от общего объёма, перевезённого через контрольный пункт Мохач в 2023 г., из них:

а) Самоходными сухогрузными судами перевезено 425,3 тыс. т, из них:

- вверх – 186,5 тыс. т;
- вниз – 238,8 тыс. т.

б) Самоходными танкерами перевезено 258,1 тыс. т наливных грузов, из них:

- вверх – 104,7 тыс. т.

- вниз – 153,4 тыс. т.

Номенклатура грузов (статистика контрольного пункта Мохач)

Особенности рынка первого полугодия 2024 г. (рис. 8) состоят в:

- снижении объёмов железорудного сырья вверх (95,7 % от объёма в (Q₁+Q₂) 2023 г. и 69,4 % от объёма в (Q₁+Q₂) 2022 г.);
- фактическом исключении перевозок угля вверх (6,9 % от объёма в (Q₁+Q₂) 2022 г.);
- значительном росте объёмов зерновых грузов вниз;
- росте объёмов металлопродукции нефтепродуктов вверх, также объёмов удобрений вверх/вниз.

Абсолютное соотношение основных объёмов грузов при движении вверх и вниз (трансграничное сообщение Венгрия/Хорватия/Сербия, HU/HR/RS) представлено в таблицах 2.5 и 2.6.

Таблица 2.5

Объёмы грузов (по номенклатуре), перевезённых в трансграничном сообщении HU/HR/RS: вверх

Год, тыс. т Товарная группа	2019	2020	2021	2022	2023	2023 Q ₁ +Q ₂	2024 Q ₁ +Q ₂
Железорудное сырьё	1.247 37,6%	954	991	741	692	380,6	364,2
Уголь (кокс)	479 14,4%	323	281	200	2,2	0	11,7
Удобрения	392 11,8%	436	385	255,6	121	46,9	74,2
Нефтепродукты	109 3,2%	106	117	252	153,7	57,2	126,3
Металлопродукция	270 8,1%	243	249	205	111,1	56,3	136,3

Таблица 2.6

Объёмы грузов (по номенклатуре), перевезённых в трансграничном сообщении HU/HR/RS: вниз

Год, тыс. т Товарная группа	2019	2020	2021	2022	2023	2023 Q ₁ +Q ₂	2024 Q ₁ +Q ₂
Зерновые грузы	479 21,1%	1.471	1.002	238,9	317,4	70,1	283,5
Нефтепродукты	428 18,9%	528	591	322,3	405,4	222,6	214,5
Металлопродукция	316	295	254	310	381	208,3	189,1

	13,9%						
Продовольственные товары и корма	203 9%	520	218,5	65	216,4	86,7	12,8
Удобрения	272 12%	364	316	315,5	185,7	116,1	189,6

2.2.3 Межбассейновые перевозки

2.2.3.1 Перевозки по каналу Дунай - Чёрное море

Объём перевозок по каналу Дунай - Чёрное море в первом полугодии 2024 г. составил 10.174 тыс. т³, что составляет 96,6 % к аналогичному показателю в 2023 г., из них:

- международные перевозки: 7.988 тыс. т (90,5 % к показателю 2023 г.);
- внутренние перевозки: 2.186 тыс. т (203 % к показателю 2023 г.).

Объёмы перевозок по месяцам показаны на рис. 9.

³ www.acn.ro.

Раздел 3.

Общая характеристика грузооборота дунайских портов

Грузооборот дунайских портов в первом полугодии (Q_1+Q_2) 2024 г. по сравнению с (Q_1+Q_2) 2023 г. изменялся разнонаправленно (Таблица 3.1).

Таблица 3.1

Грузооборот портов придунайских стран в 2020-2024 гг.

Порты (тыс. т)	2020 г.	2021 г.	2022 г.	2023 г.	2023 г. Q_1+Q_2	2024 г. Q_1+Q_2
Германия	3.511	2.999	2.410	2.228	1.047	1.244*
Австрия	6.050	6.356	5.363	4.460	2.506	2.642
Словакия	1.553	1.846	1.934	1.509	810*	721**
Венгрия	6.742	5.715	4.063	3.604	1.746	2.163
Хорватия	948	697	582	365,5	186,4	163,8
Сербия	8.164	13.610	12.023	12.031	6.628	6.463
Болгария	5.431	7.111	7.104	7.026	4.004	3.623***
Румыния	27.307	28.457	24.355	28.857	13.053	13.103
Республика Молдова	1.185	1.819	2.144	2.144	1.238	1.254***
Украина	4.055	5.505	16.505	32.021	15.146	10.273***

* январь-май, общий грузооборот на участке водного пути Баварии

** порты Братислава и Комарно

*** Данные получены от морских администраций Болгарии, Республики Молдова и Украины

Отдельно следует отметить активность дунайских портов Украины, а именно динамику грузооборота, что является показателем эффективности решительных действий, предпринятых правительством Украины при поддержке Европейского Союза и Дунайской Комиссии, по организации экспорта через порты Рени, Измаил и Усть-Дунайск продукции аграрного сектора экономики страны (Таблицы 3.2 - 3.3).

Таблица 3.2

Грузооборот дунайских портов Украины (тыс. тонн)*

Порт/ период /%	Измаил	Рени	Усть-Дунайск
2023 г.	20.263	10.071	1.688
% к 2022 г.	227,9	147,5	214,8
(Q_1+Q_2) 2024 г.	7.462	2.489	322, 1

Таблица 3.3.

Грузооборот дунайских портов Украины в экспорте в первом полугодии (Q1+Q2) 2024 г. (тыс. тонн)

Наименование груза	Измаил	Рени	Усть-Дунайск
Зерновые	3.775,5	1.253	210
Наливные (масло)	455,8	363,1	11, 2

* Данные получены от Администрации морских портов Украины

Раздел 4.

В ы в о д ы

- 4.1 В первом полугодии 2024 года влияние полномасштабной российской агрессии в Украине продолжало создавать реальные угрозы безопасности судоходства на Нижнем Дунае. Продолжающиеся атаки на инфраструктуру дунайских портов Украины обострили экономические риски на рынке дунайского судоходства, что отразилось практически на всех основных секторах рынка и его динамике в первом полугодии 2024 г.
- 4.2 С учетом факторов, приведенных в Разделе 1, несмотря на достаточно благоприятные навигационные условия в первом полугодии 2024 года, произошли существенные изменения рынка пассажирских перевозок на судах с каютами, а также определенные изменения абсолютных значений и относительных соотношений номенклатуры грузов в перевозках на Верхнем и Среднем Дунае.
- 4.3 Дунайская Комиссия продолжает работу по проведению специальных координационных мероприятий в рамках принятой в мае 2022 года инициативы *Danube Solidarity Lanes EU-Ukraine*. Целью данных мероприятий является более активное использование транспортного потенциала дунайского судоходства для стабилизации перевозок в/из дунайских портов Украины, а также стабилизации работы канальных сообщений Дунай - Чёрное море; кроме того, мероприятия направлены на обеспечение всех мер безопасности судоходства.
- 4.4 Приоритетные действия, предпринимаемые Дунайской Комиссией в краткосрочной перспективе по стабилизации рынка и обеспечения безопасности судоходства, координируются с администрациями Украины, Румынии и Республики Молдова, а также с Европейской Комиссией.

ПРИЛОЖЕНИЕ

(Рисунки)

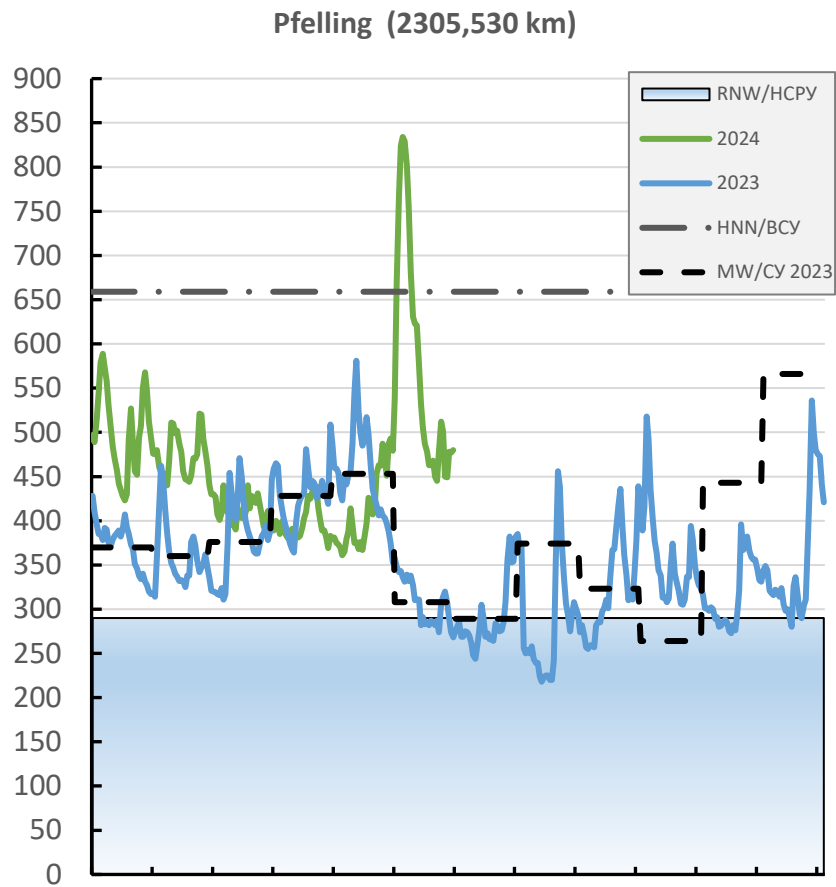


Abb. 1: Durchschnittlicher täglicher Wert der Wasserstände am Pegel Pfelling in cm
 Fig. 1. Moyenne de la valeur journalière des niveaux d'eau pour la station hydrométrique de Pfelling, en cm
 Рис. 1. Среднесуточное значение уровня воды для водомерного поста Пфеллинг, в см

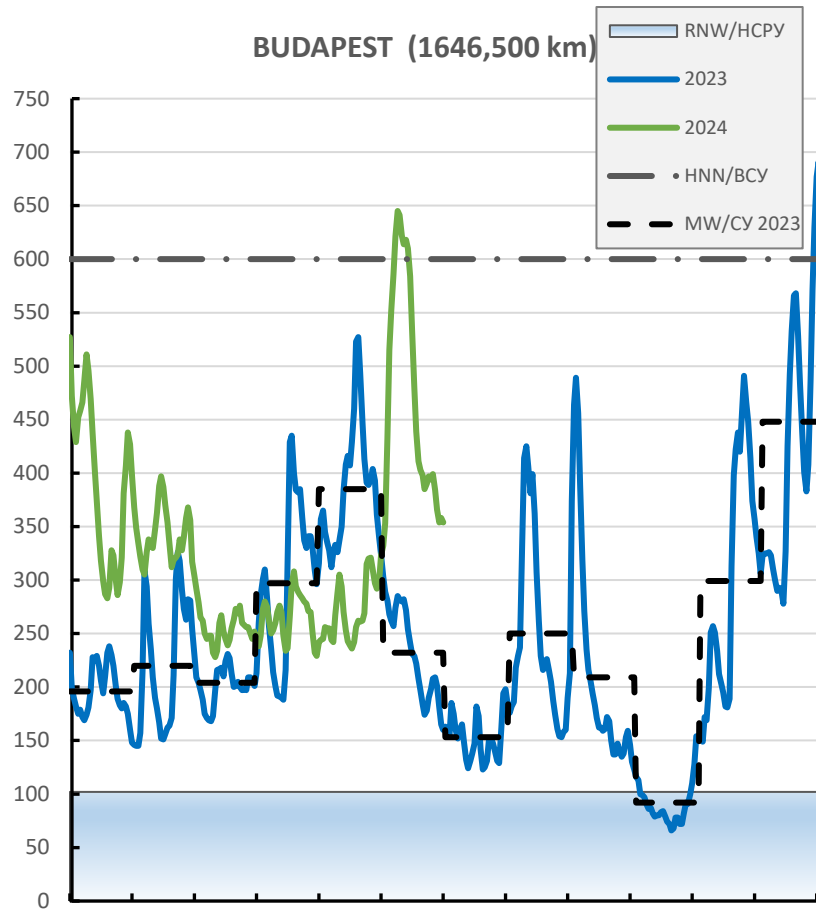


Abb. 2: Durchschnittlicher täglicher Wert der Wasserstände am Pegel Budapest, Vigadó in cm
 Fig. 2. Moyenne de la valeur journalière des niveaux d'eau pour la station hydrométrique de Budapest, Vigadó, en cm
 Рис. 2. Среднесуточное значение уровня воды для водомерного поста Будапешт Вигадо в см

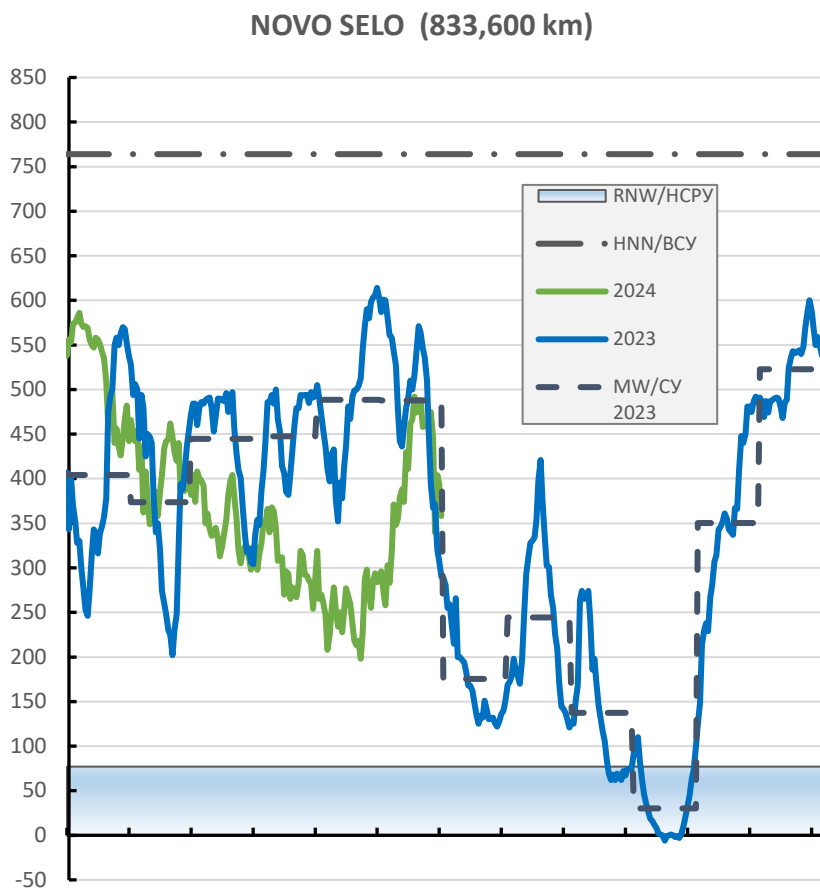


Abb. 3: Durchschnittlicher täglicher Wert der Wasserstände am Pegel Novo Selo in cm
 Fig. 3. Moyenne de la valeur journalière des niveaux d'eau pour la station hydrométrique de Novo Selo, en cm
 Рис. 3. Среднесуточное значение уровня воды для водомерного поста Ново Село в см

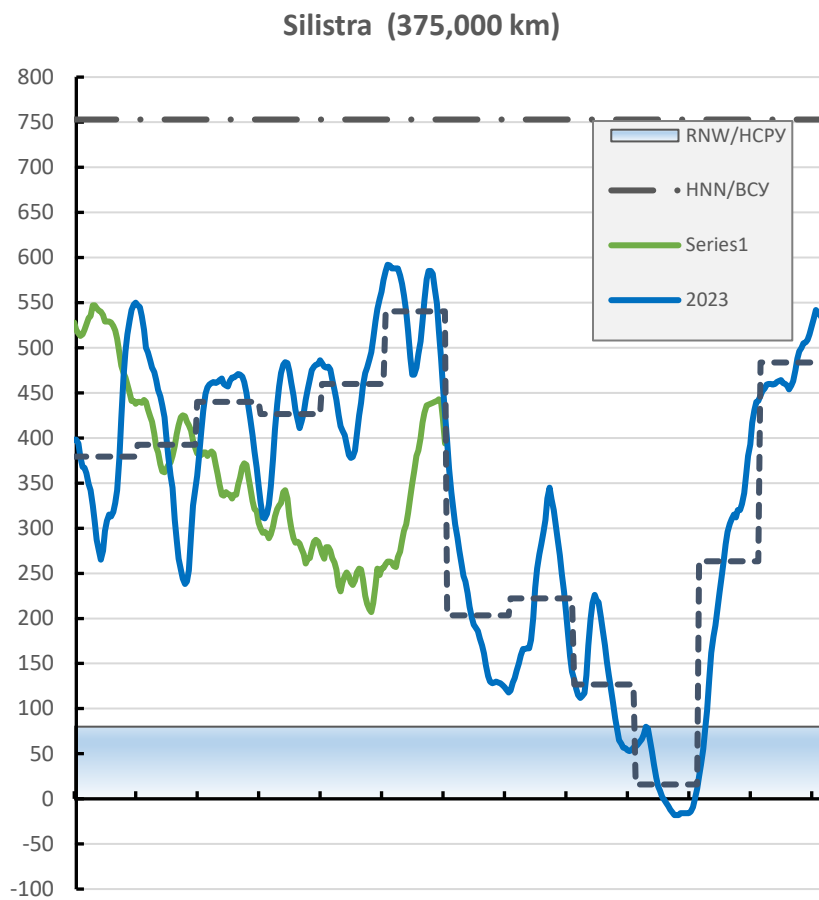


Abb. 4: Durchschnittlicher täglicher Wert der Wasserstände am Pegel Silistra in cm
 Fig. 4. Moyenne de la valeur journalière des niveaux d'eau pour la station hydrométrique de Silistra, en cm
 Рис. 4. Среднесуточное значение уровня воды для водомерного поста Силистра в см

Gabčíkovo

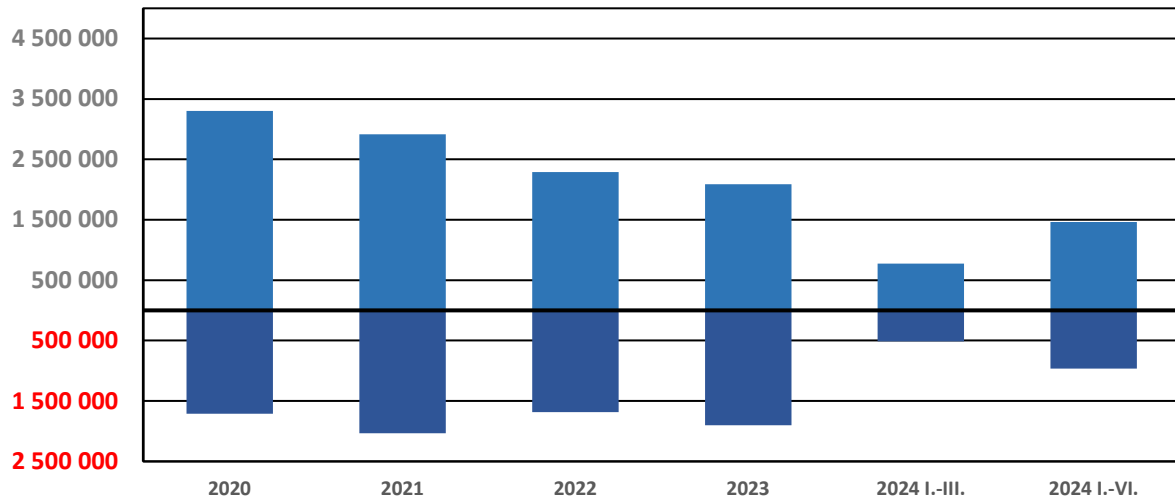


Abb. 5: Transportaufkommen an der Schleuse GABČIKOVO im Berg- und Talverkehr auf der Donau pro Jahr in Tonnen

Fig. 5 Volumes des transports de marchandises vers l'amont/vers l'aval sur le Danube par l'écluse de GABČIKOVO par années, en tonnes

Рис. 5. Объёмы перевозок грузов вверх/вниз по Дунаю через шлюз ГАБЧИКОВО по годам, в тоннах

Gabčíkovo

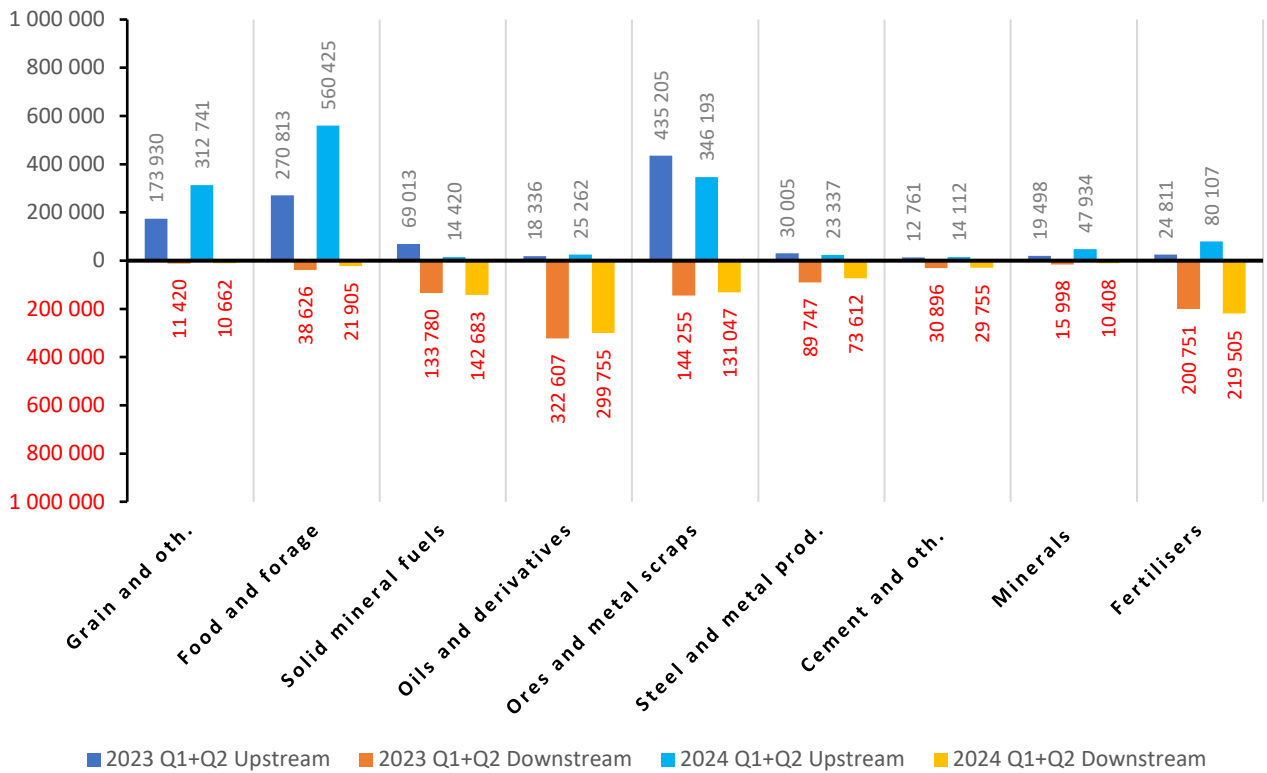


Abb. 6: Transportaufkommen nach Güterarten an der Schleuse GABČIKOVO im Berg- und Talverkehr auf der Donau in Tonnen

Fig. 6 Structure des marchandises du trafic-marchandises vers l'amont/vers l'aval sur le Danube par l'écluse de GABČIKOVO en tonnes

Рис. 6. Товарная структура перевозок грузов вверх/ вниз по Дунаю через шлюз ГАБЧИКОВО, в тоннах

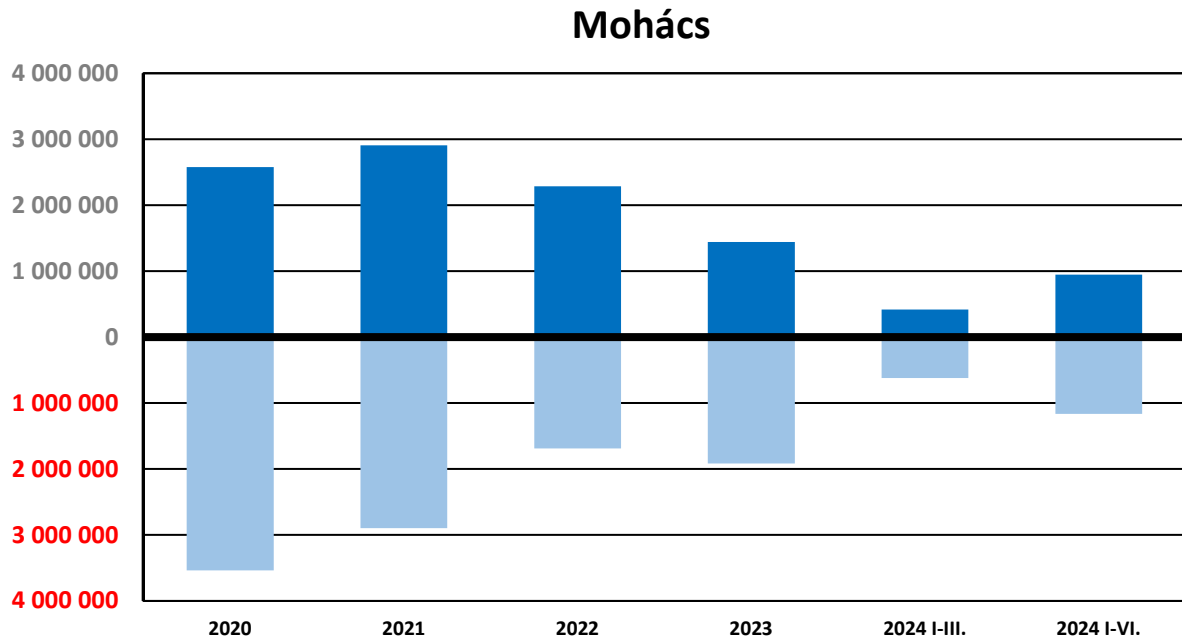


Abb: 7: Transportaufkommen in MOHÁCS im Berg- und Talverkehr auf der Donau pro Jahr in Tonnen
Fig. 7 Volume des transports de marchandises vers l'amont/vers l'aval sur le Danube par MOHÁCS par années, en tonnes
Рис. 7. Объемы перевозок грузов вверх/вниз по Дунаю через МОХАЧ по годам в тоннах

Mohács

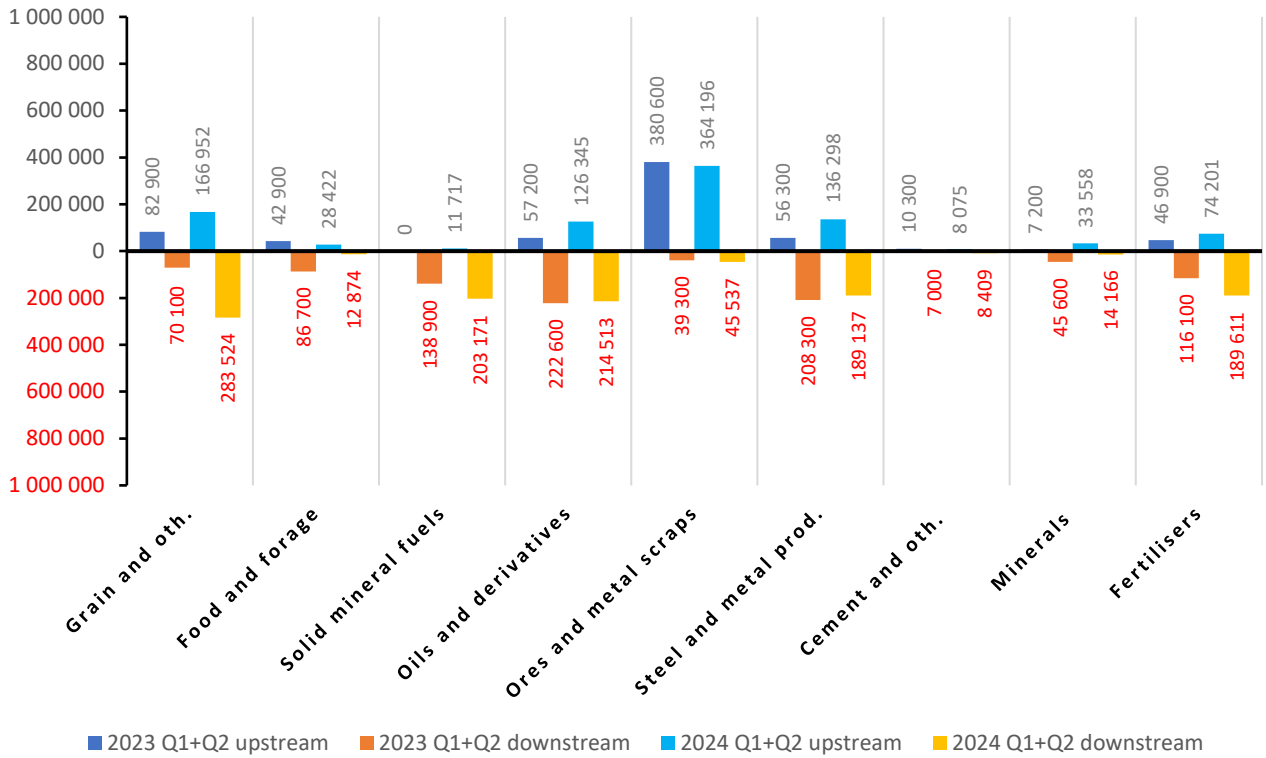


Abb. 8: Transportaufkommen nach Güterarten in MOHÁCS im Berg- und Talverkehr auf der Donau in Tonnen
 Fig. 8 Structure des marchandises du trafic-marchandises vers l'amont/vers l'aval sur le Danube par en tonnes
 Рис. 8. Товарная структура перевозок грузов вверх/ вниз по Дунаю через МОХАЧ, в тоннах

Cernavodă-Constanța

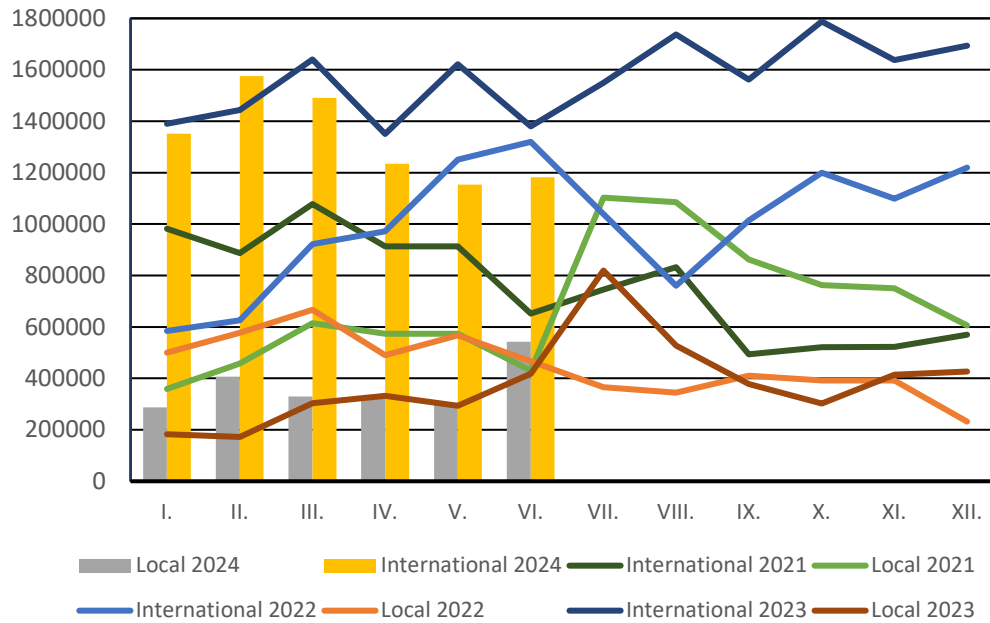


Abb. 9: Transportaufkommen im internationalen Verkehr und im Inlandverkehr im Kanal CERNAVODA-CONSTANTA pro Monat in Tonnen

Fig. 9 Volume des transports internationaux et nationaux de marchandises par le canal CERNAVODA-CONSTANTA par mois, en tonnes

Рис.9. Объёмы международных и национальных перевозок грузов по каналу ЧЕРNAВОДА-КОНСТАНЦА по месяцам, в тоннах