

# И Н Ф О Р М А Ц И Я

О СОДЕРЖАНИИ СУДОХОДНОГО ФАРВАТЕРА  
И О ПЕРЕКАТАХ НА ДУНАЕ ОТ УЛЬМА ДО СУЛИНЫ

(с 1 апреля 1994 г. по 31 марта 1995 г.)

ДУНАЙСКАЯ КОМИССИЯ

Будапешт, 1996 г.

## **ИНФОРМАЦИЯ**

**О СОДЕРЖАНИИ СУДОХОДНОГО ФАРВАТЕРА  
И О ПЕРЕКАТАХ НА ДУНАЕ ОТ УЛЬМА ДО СУЛИНЫ**

**(с 1 апреля 1994 г. по 31 марта 1995 г.)**

**ДУНАЙСКАЯ КОМИССИЯ**

**Будапешт, 1996 г.**

ISSN 0230-4058

ISSN 0230-4058

## ИНФОРМАЦИЯ

О СОДЕРЖАНИИ СУДОХОДНОГО ФАРВАТЕРА  
И О ПЕРЕКАТАХ НА ДУНАЕ ОТ УЛЬМА ДО СУЛИНЫ

(с 1 апреля 1994 г. по 31 марта 1995 г.)

## ВВЕДЕНИЕ

Настоящая информация о содержании судоходного фарватера и о перекатах на Дунае от Ульма до Сулины составлена на основе материалов, представленных придунайскими странами в соответствии с Постановлением XXXVII сессии (ДК/СЕС 37/21) и пунктом 19 Плана работы Дунайской Комиссии на 1995/1996 гг.

Информация состоит из следующих разделов:

- Регуляционные работы по содержанию судоходного фарватера и другие работы, проведенные в интересах улучшения условий судоходства и обслуживания флота в портах.
- Ограждение фарватера знаками навигационной путевой обстановки.
- Гидрографические, гидрологические и тральные работы.
- Служба информации.
- Ледовый режим.
- Данные о перекатах.

Данные, относящиеся к перекатам, покрывают только периоды, когда наблюдаемые на перекатах глубины были меньше или равны 20 дм выше Вены (1930 км), 25 дм ниже Вены (1930 км) и 24 футах ниже Браилы (170 км).

Данные о расходах воды ( $Q$ ) на перекатах определены по кривой расходов  $Q=f(H)$ , составленной на основе наблюдений за уровнями воды ( $H$ ) по ближайшим к данным перекатам водомерным постам.

I. РЕГУЛЯЦИОННЫЕ РАБОТЫ, РАБОТЫ ПО СОДЕРЖАНИЮ  
СУДОХОДНОГО ФАРВАТЕРА И ДРУГИЕ РАБОТЫ,  
ПРОВЕДЕННЫЕ В ИНТЕРЕСАХ УЛУЧШЕНИЯ УСЛОВИЙ  
СУДОХОДСТВА И ОБСЛУЖИВАНИЯ ФЛОТА В ПОРТАХ

**Участок Федеративной Республики Германии**

**( 2414,72 - 2201,77 км ),**

**включая**

**совместный немецко - австрийский участок**

**( 2223,20 - 2201,77 км )**

№ п.п.	Место проведения работ (название, км)	Достигнутые габариты фарватера относительно НСРУ			Вид работ	Объем работ			Период проведения работ	Общая стоимость в тысячах DEM	Примечание
		Глубина (м)	Ширина (м)	Радиус кривизны (м)		Количество в 1000 м <sup>3</sup>	Материалы (вид)	Выемка			
а	б	с	д	е	ф	г	h	i	j	k	l
	Землеустроительные работы и удаление материалов										Район
1	Кельхайм, 2411,900	-	-	-	Землеустроительные работы в районе сортировочного пункта	54.90			25.02-16.09.94	239.6	Район сбора щебня
2	Нидеральтейх, 2274,855	19	70	-	Землеустроительные работы на фарватере	3.00			10.03-23.03.94	31.7	
3	Эндау, 2260,200	19	80	-	Землеустроительные работы на фарватере	4.80			24.03-13.04.94	46	
4	Йохенштейн, 2202,500	26	80	-	Землеустроительные работы на фарватере	2.30			26.04-03.05.94	45.2	
5	Нидерахдорф, 2342,850	16	40	-	Землеустроительные работы на фарватере	3.30			10.05-16.05.94	46.6	
6	Бад Аббах, 2396,200	28	70	-	Землеустроительные работы на фарватере	9.70			18.05-20.06.94	132	
7	Хофкирхен, 2256,185	19	80	-	Землеустроительные работы на фарватере	9.30			20.05-23.06.94	80.9	
8	Крейцхоф, 2372,920	28	100	-	Землеустроительные работы на фарватере в районе его крошки	2.90			22.06-27.06.94	42.3	Место для разворота
9	Нидерахдорф, 2342,860	16	40	-	Землеустроительные работы на фарватере в районе его крошки	2.90			27.06-05.07.94	40.6	
10	Регенсбург, 2381,230 S	11	20	-	Землеустроительные работы на фарватере	1.80			30.06-12.07.94	33.6	
11	Пассау, 2224,825	26	100	-	Землеустроительные работы на фарватере в районе его крошки	14.40			11.07-24.08.94	150	Устье притока
12	Пассау, 2228,325	26	50	-	Землеустроительные работы на фарватере в районе его крошки	0.90			29.08-12.09.94	79.6	Вход в порт
13	Бад Аббах, 2397,490 N	11	20	-	Землеустроительные работы на фарватере в районе его крошки	0.50			27.09-07.10.94	47.9	Шлюз для малых судов



№ п.п.	Место проведения работ (название, км)	Достигнутые габариты фарватера относительно НСРУ			Вид работ	Объем работ			Период проведения работ	Общая стоимость в тысячах DEM	Примечание
		Глубина (м)	Ширина (м)	Радиус кривизны (м)		Количество в 1000 м <sup>2</sup>	Выемка	Укладка			
a	b	c	d	e	f	g	h	i	j	k	l
14	Айхет, 2267,250	19	70	-	Землечерпание на фарватере в районе его кромки	4.20			29.09-21.10.94	58	
15	Виндер, 2265,680	19	65	-	Землечерпание на фарватере в районе его кромки	2.50			25.10-09.11.94	32	
16	Нидеральтейх, 2274,845	19	70	-	Землечерпание на фарватере	1.40			10.11-21.11.94	17.6	
17	Оберцдорф, 2396,550 N	-	-	-	Землечерпание в районе сортировочного пункта	35.10			19.10.94-1/19/95	232.6	Район сбора щебня
18	Фильсхофен, 2249,690	19	80	-	Землечерпание на фарватере	5.00			20.01-14.02.95	83.6	
19	Реленсбург, 2381,230 S	11	20	-	Землечерпание на фарватере	0.40			13.03-17.03.95	24.8	Шлюз для малых судов
1	Кельхейм-Крейгельштейн 2414,72-2223,20				Дополнение облицовки берегов и подошвы, дополнение облицовки	4.50		камень	01.04.94-3/31/95	171,0*	*стоимость строительных материалов
Всего (землечерпание):						156.30			Total	1235.5	
Всего (укладка):						4.5					

**Участок Австрийской Республики**

**(2223,20 - 1872,70 км),**

**включая**

**совместный австрийско-немецкий участок**

**(2223,20 - 2201,77 км)**

**и**

**совместный австрийско-словацкий участок**

**(1880,26 - 1872,70 км)**

№ п.п.	Место проведения работ (название, км)	Достигнутые габариты фарватера относительно НСРУ			Вид работ	Объем работ			Период проведения работ	Общая стоимость в тысячах ATS	Примечание
		Глубина (м)	Ширина (м)	Радиус кривизны (м)		Количество в 1000 м <sup>2</sup>	Материалы (вид)	Выемка			
a	b	c	d	e	f	g	h	i	j	k	l
1	Место стоянки Шаттепгаль 2198,0 л.б.	32	-	-	Землечерпание	10,00	ил	-	05.94-06.94	1188	
2	Место стоянки Нейхаус 2168,0 л.б.	32	-	-	Землечерпание Заполнение	23,00 2,00	ил -	- камень	04.94-07.94	4166 592	
3	Место стоянки Алах 2165,0 л.б.	32	-	-	Землечерпание	14,00	ил	-	07.94-09.94	2788	не закончено
4	Энс, 2,2 км реки Энс	32	-	-	Землечерпание	28,00	щебень	-	05.94-07.94	4138	
5	Энс, 0.50-0.25 км реки Энс	32	-	-	Землечерпание	16,00	ил ил камень	-	04.94	1805	
6	Вход в старый рукав Вальзе	27	-	-	Землечерпание	22,40	щебень ил	-	10.94-03.95	3950	
7	Место стоянки Вальзе 2093,0-2091,0	28	-	-	Измерение глубин и землечерпание	2,80	камень и щебень	-	04.94-06.94	2873	
8	Порт Ибс, 2057.7	27	-	-	Землечерпание	5,70	ил	-	08.94-09.94	939	
9	Место стоянки для малых судов, Круммнусбуум 2049,9 п.б.	27	-	-	Землечерпание	2,50	ил	-	09.94-10.94	441	
10	Место стоянки "DDSG" у Алштейна, 2025,2-2024,8	25			Измерения				02.95	230	

№ п.п.	Место проведения работ (название, км)	Достигнутые габариты фарватера относительно НСРУ			Вид работ	Объем работ		Период проведения работ	Общая стоимость в тысячах ATS	Примечание
		Глубина (м)	Ширина (м)	Радиус кривизны (м)		Количество в 1000 м <sup>2</sup>	Материалы (вид)			
а	б	с	д	е	г	и	к	л	м	
11	Салкт-Йогани 2022,7-2022,0	25	150	-	Измерения	-	530	01.95-02.95		
12	Устье реки Швалленбах, 2022,00 л.б.	25	150	-	Строительство бунны	0,70 щебень	404	05.95		
13	Хингерхаус, 2020,0	25	150	-	Строительство бунны и землечерпание	5,00 щебень 12,00 щебень	2398 1684	05.94-08.94 10.94	не закончено	
14	Место стоянки "DDSG" у Шлица, 2019,1-1918,6	25	150	-	Измерения	-	220	03.95		
15	Место стоянки парома у Вейсенкирхена, 2013,5 л.б.	-	-	-	Удаление	0,08 камень и щебень	47	11.94		
16	Место стоянки "DDSG" у Вейсенкирхена, 2013,20	25	150	-	Измерения	-	150	03.95		
17	Дюрингтейн, 2010,0	25	120-180	-	Землечерпание	44,40 щебень 1,00 щебень 5,90 щебень	12456 334	04.94-09.94	не закончено	
18	Рогенхоф, 2005,0	27	150	-	Землечерпание	23,00 щебень	2031	04.94-05.94	не закончено	
19	Стоянка для служебных судов, Кремс, 2000,30 л.б.	25	120	-	Дополнение дамбы	7,10 щебень 1,20 камень	1184	04.94-05.94	не закончено	

№ п.п.	Место проведения работ (название, км)	Достигнутые габариты фарватера относительно НСРУ			Вид работ	Объем работ			Период проведения работ	Общая стоимость в тысячах АТС	Примечание
		Глубина (м)	Ширина (м)	Радиус кривизны (м)		Количество в 1000 м <sup>2</sup>	Материалы (вид)	Выемка			
a	b	c	d	e	f	g	h	i	j	k	l
20	Порт Кремс, 1998, 1 л.б.	-	-	-	Работы по содержанию	-	-	-	03.94-12.94	854	
21	Место для разворота, Рейхс-брюкке, 1928 65-1928, 25 л.б.	25	120-180	-	Строительство бун	3.20	-	камень	02.94-02.95	2500	
22	Порт Фрейденау, 1920, 2 л.б.	-	-	-	Работы по содержанию	-	-	-		44	не закончено
23	Порт Альберн, 1918, 5 л.б.	-	-	-	Работы по содержанию	-	-	-		111	
24	Порт Лобау, 1916, 8 л.б.	-	-	-	Работы по содержанию	-	-	-		116	
25	Устье "Нового Дуная" 1916, 7 л.б.	25	150	-	Землечерпание	27.50	ил и песок	-	09.94-02.95	5144	
26	Хайнбург, 1884, 4-1883, 3	25	120	-	Землечерпание	23.30	щебень	-	07.94-09.94	3108	
27	На участке между 2223, 2-1872, 5	-	-	-	Укрепление берегов	13.60	камень	-	04.94-03.95	11878	
					Удаление	0.40	обломки	-			
					Строительство	269.38				68303	
						26.10					

Участок Словацкой Республики  
(1880,26-1708,20 км),

включая

совместный словацко-австрийский участок  
(1880,26-1872,70 км)

и

совместный словацко-венгерский участок  
(1850,20-1708,20 км),

за исключением участка Речной Администрации Райка - Гёнью

№ п.п.	Место проведения работ (название, км)	Достигнутые габариты фарватера относительно НСРУ			Вид работ	Объем работ			Период проведения работ	Общая стоимость в тысячах SKK	Примечание
		Глубина (м)	Ширина (м)	Радиус кривизны (м)		Количество в 1000 м <sup>3</sup>	Выемка	Укладка			
а	б	с	д	е	ф	г	h	и	ж	з	л
	Словацко-австрийский участок, 1880,2-1872,7										
1	Братислава-Девин 1877,00	25	120	1200	Землечерпание	7.20	щебень		08.94	2200	
	Словацкий участок, 1872,7-1850,2										
2	Братислава	25	120	1200	Укрепление берегов	4.80	-	камень	09.94-12.94	1373	
3	Братислава-Чуново 1880,26-1872,70	25	120	1200	Укрепление берегов	3.60	-	камень	09.94-12.94	1269	
	Словацко-венгерский участок, 1850,2-1708,2										
4	Ценков 1734,00	25	150	1200	Закрытие рукава	7.00	-	камень	11.94	2320	
5	Клижска Нема 1790,70-1789,90	25	150	1200	Землечерпание на перекатах	36.20	щебень	*	07.94-08.94	2966	
					Всего:	43.40	щебень	-		5166	
						15.40	-	камень		4962	

**Участок Речной Администрации Райка - Гёню**  
**(1850,20-1791,00 км)**



№ п.п.	Место проведения работ (название, км)	Достиженные габариты фарватера относительно НСРУ			Вид работ	Объем работ			Период проведения работ	Общая стоимость в тысячах SKK/HUF	Примечание
		Глубина (м)	Ширина (м)	Радиус кривизны (м)		Количество в 1000 м <sup>3</sup>	Выемка	Материалы (вид)			
a	b	c	d	e	f	g	h	i	j	k	l
Словацко-венгерский участок, 1850,2-1791,0											
1	Райка-Гейньо 1850,20 - 1791,00	-	-	-	Работы по содержанию	2,00	-	камень	04.94-03.95	1832	
2	Войка 1834,00-1833,60	25	120	1200	Заполнение затора	1,00	-	камень	12.94	1321	
3	Сап 1805,53-1804,98	25	120	1200	Укрепление берегов	3,80	-	камень	04.94-06.94	2639	
4	Чиглов 1796,00-1795,80	25	120	1200	Укрепление берегов	1,10	-	камень	10.94	1428	
5	Сап 1802,00-1800,00	25	120	1200	Землечерпание на фарватере	70,40	щебень	-	10.94-12.94	8658	
Всего:						7,90	-	камень		15878	
						70,40	щебень	-			
Венгеро-словацкий участок, 1850,2-1791,0											
1	Райка-Гейньо 1850,2-1791,0	-	-	-	Работы по содержанию	4,00	-	камень	10.94-12.94	12000	
2	Йошиш 1849,50	25	120	1200	Строительство поперечной дамбы	3,50	-	камень	08.94-09.94	10560	
3	Гертетег 1839,50	25	120	1200	Завершение перекрытия рукава	6,60	-	камень	08.94-12.94	19668	
4	Сап, 1803,50-1803,00	25	120	1200	Землечерпание	53,60	щебень	-	10.94-12.94	16064	
Всего:						14,10	-	камень		58292	
						53,60	щебень	-			

**Участок Венгерской Республики  
(1850,20-1433,00 км),**

**включая**

**совместный венгеро-словацкий участок  
(1850,20-1708,20 км),**

**за исключением участка Речной Администрации Райка - Гёнью**

№ п.п.	Место проведения работ (название, км)	Достигнутые габариты фарватера относительно НСРУ			Вид работ	Объем работ			Период проведения работ	Общая стоимость в тысячах HUF	Примечание
		Глубина (м)	Ширина (м)	Радиус кривизны (м)		Количество в 1000 м <sup>2</sup>	Выемка	Материалы (вид)			
а	б	с	д	е	ф	г	h	и	j	к	l
	Венгеро-словацкий участок, 1791,0-1708,2										
1	На всем участке	-	-	-	Работы по содержанию и укреплению берегов	1.70	-	камень	09.94-12.94	5100	
2	Между 1786,5-1785,4 км	-	-	-	Землечерпание	35.70	щебень	-	1994/1995	-	
3	Между 1748,3-1748,0 км	-	-	-	Землечерпание	46.40	щебень	-	1994/1995	-	
4	Между 1746,3-1745,8 км	-	-	-	Землечерпание	124.80	щебень	-	1994/1995	-	
5	Между 1722,0-1721,9 км	-	-	-	Землечерпание	5.00	щебень	-	1994/1995	-	
	Участок между 1708,20-1560,00 км										
1	Эрчи 1614,0-1617,0	25	150	1000	Строительство бун	10.00	-	камень	04.94-12.94	24000	
	Участок между 1560,0-1433,0 км										
2	Между 1560,0-1433,0	25	110	1000	Строительство бун	11.70	-	камень	04.94-03.95	22960	
					Всего:	211.90	щебень	-			
						23.4	-	камень		52060	

**Участок Союзной Республики Югославии  
(1433,00-845,65 км),  
включая  
совместный югославско-румынский участок  
(1075,00-845,65 км)**

№ п.п.	Место проведения работ (название, км)	Достигнутые габариты фарватера относительно НСРУ			Вид работ	Объем работ		Период проведения работ	Общая стоимость в тысячах динар	Примечание
		Глубина (дм)	Ширина (м)	Радиус кривизны (м)		Выемка	Укладка			
а	б	с	д	е	г	г	и	к	л	
1	Нови Сада 1258,60	-	-	-	Землечерпание у входа в зимовник	26.000	грунт	12.94	312.000	
2	Петроварадин 1252-1245	-	-	-	Землечерпание на судоходном пути	43.64	грунт	-	523.680	
3	Смедерево 1111,0-1108,0	-	-	-	Землечерпание на судоходном пути	11.56	грунт	06.94-07.94	138.720	
4	Стойкова Ада 1097,2-1095,5	-	-	-	Землечерпание на судоходном пути	135.25	грунт	05.94-12.94	1623.000	
5	Дубовац 1089,0-1083,4	-	-	-	Землечерпание на судоходном пути	8.50	грунт	-	102.000	
6	Рам 1080,0-1075,0	-	-	-	Землечерпание на судоходном пути	370.47	грунт	04.94-12.94 01.95-03.95	4445.640	
7	Велико Градиште 1067,0-1060,0	-	-	-	Землечерпание на судоходном пути	155.99	грунт	04.94-12.94 01.95-03.95	1871.880	
Всего:						751.41			9016.920	

Участок Румынии

(1075,00-0,00 км),

включая

совместный румыно-югославский участок

(1075,00-845,65 км),

совместный румыно-болгарский участок

(845,65-374,10 км)

и

совместные румыно-молдавский и румыно-украинский участки

(134,14-79,63 км; 72,43-43,00 мили)

№ п.п.	Место проведения работ (название, км) (на морском участке: мили)	Достигнутые габариты фарватера относительно НСРУ			Вид работ	Количество в 1000 м <sup>2</sup>	Объем работ		Период проведения работ	Общая стоимость в тысячах лей	Примечание
		Глубина (м/футы)	Ширина (м)	Радиус кривизны (м)			Выемка	Укладка			
a	b	c	d	e	f	g	h	i	j	k	l
<b>А РЕГУЛЯЦИОННЫЕ РАБОТЫ И РАБОТЫ ПО СОДЕРЖАНИЮ ФАРВАТЕРА</b>											
На участке между 1075-170 км											
1	Салчи, 824	25	140	1000	Землечерпание	291,20	грунт	-	04.94-10.94 01.95-03.95	317654	
2	Плпздия, 674-673	25	180	1000	Землечерпание	464,64	грунт	-	04.94-10.94 01.95-03.95	506850	
3	Рукав Борча	35	60	-	Землечерпание	24,90	грунт	-	04.94-05.94	44342	
4	Каргеорге, 345-343	35	150	1000	Землечерпание	5,40	песок	-	04.94	7611	
5	Каргеорге, 343	25	100	1000	Землечерпание	85,76	грунт	-	05.94-08.94 01.95-03.95	237667	
6	О. Лулу, 196	25	100	1000	Землечерпание	201,31	грунт	-	04.94-07.94 01.95-03.95	438334	
Участок Речной Администрации шоссев Аулия 170,00-0,00											
1	Гацац, 154-153	73,2	180	1000	Землечерпание	123,17	грунт	-	04.94-12.94 03.95	477188	
2	Пруг, 73 Мм	73,2	100	1000	Землечерпание	138,03	грунт	-	08.94-12.94 03.95	647995	
3	Исакчи, 57 Мм	73,2	150	1000	Землечерпание	36,48	грунт	-	10.94-11.94 03.95	69176	
4	Тулчеа, 40+500 Мм	73,2	150	1000	Землечерпание	268,24	грунт	-	04.94-11.94 03.95	584079	
5	т/х "Росток", 31 Мм	73,2	50	1000	Землечерпание	297,99	грунт	-	04.94-11.94 01.95-03.95	317025	
6	Сулинский Бар	73,2	60	3000	Землечерпание	574418,00	грунт	-	04.94-10.94 01.95-03.95	1194424	

№ п.п.	Место проведения работ (название, км) (на морском участке: мили)	Достигнутые габариты фарватера относительно НСРУ			Вид работ	Количество в 1000 м <sup>2</sup>	Объем работ		Период проведения работ	Общая стоимость в тысячах лей	Примечание
		Глубина (м)	Ширина (м)	Радиус кривизны (м)			Выемка	Материалы (вид)			
а	б	с	д	е	ф	г	h	и	j	к	l
7	Сулица, Северная дамба 10-77 + 30 ГМ	-	-	-	Содержание и ремонт сооружений	9.40	-	сква бетон камень цемент блаласт	04.94-03.95	180946	
8	Маяк, правый берег 21 + 50-25 + 1500 Мм	-	-	-	Содержание и ремонт сооружений	0.49	Удаление стены	сква -	04.94-03.95	229834	
9	Партизанский, правый берег 29-33 + 1560 Мм левый берег, 32 + 500-34 Мм	35.40	150	1000	Защита берегов	0.33	-	отводящий слой облицовка -	04.94-03.95	305132	
						0.49	земельные работы	заполнение цемент камень блаласт специальный			
						14.49	-	отвоя сква			
						0.05	-	сква			
						8.47	-	-			
						0.39	-	-			
						10.12	-	-			
						9.10	-	отвоящий слой облицовка			
						0.53	Удаление стены	-			
						0.67	-	-			
						1.00	-	-			



№ п.п.	Место проведения работ (название, км) (на морском участке: миль)	Достиженные габариты фарватера относительно НСРУ			Вид работ	Объем работ		Период проведения работ	Общая стоимость в тысячах лей	Примечание
		Глубина (м)	Ширина (м)	Радиус кривизны (м)		Материалы (вид)	Количество в 1000 м <sup>2</sup>			
а	б	с	д	е	ф	г	h	и	к	л
9	(Партизанский)	-	-	-	Защита берегов	20.96	земельные работы	-		
						20.96	-	заполнение		
						9.85	землечерпание	-		
						10.00	-	камень		
						0.08	-	цемент		
						0.44	-	бетон		
10	Обрети 14+1450-15+400 Мм 16+200-15+1200 Мм	-	-	-	Защита берегов	0.39	-	облицовка	04.94-12.94	115911
						2.62	-	фашины	11.94; 02-03.95	
						5.55	-	блоки для облицовки	11.94; 02-03.95	
						4.50	-	скала	02.95-03.95	
						27.81	-	скала	04.94-07.94	
						0.69	-	фашины	и 01.95	
11	Малок 23+400-22+1500 Мм	-	-	-	Защита берегов	0.86	-	блоки для облицовки	01.95	89658
						3.27	-	земл. работы	11.94-12.94	
						0.18	-	облицовка	12.94	
						1.53	-	поперечное улотнение	12.94	
12	Пазаня 20+020-27+150 Мм	-	-	-	Защита берегов	9.99	-	земл. работы	08.94-09.94	172649
						0.63	-	облицовка	08.94-09.94	
						0.27	-	поперечное улотнение	12.94	

№ п.п.	Место проведения работ (название, км) (на морском участке: миль)	Достижимые габариты фарватера относительно НСРУ			Вид работ	Объем работ			Период проведения работ	Общая стоимость в тысячах лей	Примечание
		Глубина (м)	Ширина (м)	Радиус кривизны (м)		Количество в 1000 м <sup>2</sup>	Выемка	Материалы (вид)			
а	б	с	д	е	ф	г	h	i	j	к	l
13	Дамба для сбора наносов Участок: Сулина центральная	-	-	-	Защита берегов	2.39	-	облицовка	12.94	60313	
					Всего А, 1075-170 км	1.80	-	фашины	12.94	1552458	
					Всего А, 170-0,00 км	1073.21	грунт и песок	-		3289887	
						1358.34	грунт	сква			
						61.32	-	бетон			
						0.51	-	камень			
						27.89	-	цемент			
						0.14	-	блмласт			
						0.43	-	облицовка			
						2.70	-	-			
						1.03	удаление стены	-			
						0.99	-	отводящий слой			
						29.94	земляные работы	-			
						35.45	-	заполнение			
						19.97	землечерпание	-			
						5.12	-	фашины			
						1.80	-	уплотнение			
						13.26	-	земл. работы			
						6.41	-	блоки			
						2638.49	-	облицовка		999443	
					Всего А, 1075-0,00 км					59996817	
В	ДРУГИЕ РАБОТЫ										
1	На участке между 1075-170 км Порт Турну-Северин 933,0 км				Оборудование порта	148.00	-	предвари- тельную изгото- товл. бетон	04.94-12.94	181262	

№ п.п.	Место проведения работ (название, км) (на морском участке: миль)	Достижимые габариты фарватера относительно НСРУ			Вид работ	Объем работ			Период проведения работ	Общая стоимость в тысячах лей	Примечание
		Глубина (м)	Ширина (м)	Радиус кривизны (м)		Количество в 1000 м <sup>2</sup>	Выемка	Материалы (вид)			
a	b	c	d	e	f	g	h	i	j	k	l
2	Порт металлургического завода Кэлэрашин Пыржоя	-	-	-	Оборудование	5.00	-	камень	04.94-12.94	314135	
	Устье рукава Бала	-	-	-	Оборудование	1.40	-	фашины	04.94-12.94	405855	
	Рукав Епурашу	-	-	-	Оборудование	1.80	-	фашины	04.94-12.94	457909	
	Нижний участок рукава Бала 9+625 км	-	-	-	Оборудование	4.40	-	камень	01.95-03.95		
	Верхний участок рукава Бала 9+625 км	-	-	-	Оборудование	0.14	-	фашины			
3	Порт Джурджу Бассейн в порту Бассейн "Верилч"	25	50	-	Землечерпание	210.00	-	фашины	01.95-03.95	18370	
	Джурджу, канал "Глантелор"	-	-	-	Землечерпание	11.28	песок	-	09.94-10.94	40597	
4	Порт Кэлэрашин	-	-	-	Землечерпание	2.16	песок	-	08.94-12.94	7774	
5		-	-	-	Землечерпание	46.30	грунт	-	04.94-07.94	50502	
		-	-	-	Оборудование	7.46	-	-	01.95-03.95	26849	

№ п.п.	Место проведения работ (название, км) (на морском участке: миль)	Достигнутые габариты фарватера относительно НСРУ			Вид работ	Объем работ			Период проведения работ	Общая стоимость в тысячах лей	Примечание
		Глубина (м)	Ширина (м)	Радиус кривизны (м)		Материалы (вид)	Выемка	Укладка			
а	б	с	д	е	ф	г	h	и	j	к	л
	Участок Речной Администрации низовьев Дуная 170,00-0,00										
1	Порт "Mittelstet", Галац 155+500 - 157+500 км морской причал № 7 речные причалы № 8, 9, 13	75	-	-	Землечерпание Землечерпание	14,00 31,91	наносы наносы	- -	08.94 06.94-07.94	36674 83591	
2	Галац, бассейн "Docks" 80+500-80+000 Мм	65	-	-	Землечерпание	12,00	наносы	-	11.94-12.94	31435	
3	Порт Галац, Новый бассейн 79+200-78+1100 Мм	60	-	-	Землечерпание	14,65	наносы	-	08.94	35871	
4	Порт Тульчеа Пассажирские причалы	35	-	-	Землечерпание	50,35	наносы	-	08.94-12.94	126725	
						22,30 213,34 13,44 46,30	- - песок грунт	камень флашины - -		1378295 48371 50502	
					Всего В, 1075-170 км	295,38	наносы	-		1477168	
					Всего В, 170-0,00 км	122,91	наносы	-		314297	
					Всего В, 1075-0,00 км	418,29	наносы	-		1791465	
					Участок Румынии, 1075-0,00 км, всего А+В	3064,24				61708282	

**Участок Республики Болгарии  
(845,65-374,10 км)  
совместный болгаро-румынский участок**

№ п.п.	Место проведения работ (название, км)	Достигнутые габариты фарватера относительно НСРУ			Вид работ	Объем работ			Период проведения работ	Общая стоимость в тысячах левов	Примечание	
		Глубина (м)	Ширина (м)	Радиус кривизны (м)		Кол-чество в 1000 м <sup>2</sup>	Выемка	Материалы (вид)				Укладка
а	б	с	д	е	ф	г	h	и	j	к	л	
<b>А РЕГУЛЯЦИОННЫЕ РАБОТЫ ПО СОДЕРЖАНИЮ ФАРВАТЕРА</b>												
1	Белене, 576,00 - 574,00	27	100	900	Землечерпание на фарватере	30.00	песок	-	04.94-05.94	1050		
2	Белене, 562,00 - 560,00	21	80	900	Землечерпание на фарватере	50.00	песок	-	05.94-07.94	1750		
3	Вардин, 546,00-544,00	24	200	1000	Землечерпание на фарватере	30.00	песок	-	07.94-08.94	1050		
4	Батин, 522,00-521,00	27	180	800	Землечерпание на фарватере	35.00	песок	-	06.94-07.94	1225		
5	Попина, 405,00-403,00	24	180	500	Землечерпание	45.00	песок	-	09.94-11.94	1575		
<b>В ДРУГИЕ РАБОТЫ</b>						190.00						6650
Всего А:												
1	Оряхово 676.50	-	-	-	Строительство порга для парома-автоперевозчика	12.00	грунт	-	-	420		
						2.00	-	камень		600		
						0.80	-	бетон		9600		
Всего А + В:						204.80						17270

Совместные молдавско-румынский  
и украинско-румынский участки

(134,14-79,63 км; 72,43-43,00 мили)

Регуляционные работы по содержанию судоходного фарватера на совместных молдавско-румынском и украинско-румынском участках Дуная от устья реки Прут до мыса Измаильский Чатал (134,14 км [72,43 мили] до 79,63 км [43,00 мили]) осуществляются специальной Речной Администрацией низовьев Дуная.

**II. ОГРАЖДЕНИЕ ФАРВАТЕРА ЗНАКАМИ НАВИГАЦИОННОЙ  
ПУТЕВОЙ ОБСТАНОВКИ**



Участок Федеративной Республики Германии  
( 2414,72 - 2201,77 км ),  
включая  
совместный немецко - австрийский участок  
( 2223,20 - 2201,77 км )

А - Ограждение фарватера: Ввиду того, что на немецком участке Дуная ширина реки достигает лишь 100-130 м, плавание судов совершается вдоль берегов. Следовательно, знаки навигационной путевой обстановки выставляются лишь там, где природные условия реки неудовлетворительны. При нормальных условиях видимости ( $\sigma=0,6$ ) эта система обеспечивает безопасность дневного и ночного плавания.

Для ночного судоходства, кроме береговых огней, используются также несветящие береговые и плавучие знаки, покрытые светоотражающим материалом, которые видны при свете прожекторов судов.

№	З н а к и	Штатные			Дополнительные		
		Количество	Дата		Количество	Дата	
			Выставления	Съемки		Выставления	Съемки
a	b	c	d	e	f	g	h
a	Плавучее ограждение* / **/ На участке между 2414,7 - 2379,3 км Кельхейм-Регенсбург(35,4 км) Светящие знаки (буи) Красные буи Зеленые буи Буи красные/зеленые Дополнительные знаки (радиолокационные буи)	- 14 18 2 17 (0)					
b	На участке между 2379,3 - 2223,2 км Регенсбург-Крейтельштейн 156,1 км Светящие знаки (буи) Красные буи Зеленые буи Вехи и швемеры Буи красные/зеленые Дополнительные знаки (радиолокационные буи)	12 83 73 2 - 12(4)			1	*****/	
c	На участке между 2223,2 - 2201,8 км Крейтельштейн-Йохенштейн 21,4 км Светящие знаки (буи) Красные и черные буи Вехи и швемеры Другие знаки	1 - - -					
	Всего:	238					

№	З н а к и	Штатные			Дополнительные		
		Количество	Дата		Количество	Дата	
			Выставления	Съемки		Выставления	Съемки
a	b	c	d	e	f	g	h
a	Береговое ограждение **/ На участке между 2414,7 - 2379,3 км Кельхейм-Регенбург (35,4 км) Береговые огни (маяки) ***/ Знаки (за исключением светящихся)****/ Особые знаки (за исключением особых знаков на мостах)****/	- - 106					
b	На участке между 2379,3 - 2223,2 км Регенбург-Крейтельштейн 156,1 км Береговые огни (маяки) ***/ Знаки (за исключением светящихся)****/ Особые знаки (за исключением особых знаков на мостах)****/	26 62 249					
c	На участке между 2223,2 - 2201,8 км Крейтельштейн-Йохенштейн 21,4 км Береговые огни (маяки) ***/ Знаки (за исключением светящихся)****/ Особые знаки (за исключением особых знаков на мостах)****/	8 7 27					
Всего:		485					

## Примечание:

- \* / Все буи снабжены радиолокационными отражателями
- \*\* / Береговые и плавучие знаки навигационного ограждения покрыты светоотражающим материалом
- \*\*\* / Согласно приложению № 8 к ОППД
- \*\*\*\* / Согласно приложению № 7 к ОППД
- \*\*\*\*\*/ При уровне ниже 280 см по в/п Хофкирхен

В - Участки, в пределах которых глубины фарватера претерпели изменения:

Режим частичного использования подпорного сооружения Штраубинг значительно изменил глубины на соответствующем участке.

- С - Участки, длина которых изменилась:  
 На участке между Ёберау и Обермотцинг (2332,0-2325,5 км, или согласно прежнему километражу 2335,6-2324,5 км).
- D - Применение новых технологий при ограждении фарватера и накопленный опыт: -
- E - Поврежденные знаки навигационного ограждения:

Знаки	Всего	из которых повреждены		Примечание
		частично	полностью	
Светящие знаки (буи)	1	1	-	повреждены
Знаки (буи)	4	1	3	судо-
Вехи и швемеры	-	-	-	ходством
Всего:	5	2	3	

Участок Австрийской Республики  
(2223,20-1872,70 км),  
включая  
совместный австрийско-немецкий участок  
(2223,20-2201,80 км)  
и совместный австрийско-словацкий участок  
(1880,26-1872,70 км )

A - Ограждение фарватера:

№	Знаки	Штатные			Дополнительные		
		Количество	Дата выставления	Дата съемки	Количество	Дата выставления	Дата съемки
a	b	c	d	e	f	g	h
1	Плавучее ограждение						
	Светящиеся знаки	4					
	Несветящиеся знаки	172					
	Бун с радиолокационным отражателем	-					
	Зимние знаки	*/					
	Всего:	176					
2	Береговое ограждение						
	Береговые огни (маяки)	137					
	Береговые знаки	28					
	Особые знаки	375					
	Километровые знаки	351					
	Сигнальные станции				2 **/ ***/		
	Всего:	891			2		

\*/ Применяются те же сигналы, которые выставляются летом.

\*\*/ Применяются при уровне выше ВСУ по в/п Грейн.

\*\*\*/ Их применение заканчивается при уровне ниже ВСУ по в/п Грейн.

Участок Словацкой Республики  
(1880,26-1708,20 км)  
включая совместный словацко-австрийский участок  
(1880,26 - 1872,70 км)  
и совместный словацко-венгерский участок  
(1850,20-1708,20 км),  
за исключением участка Речной Администрации Райка-Гёню

**А - Ограждение фарватера:**

№	Знаки	Штатные			Дополнительные		
		Количество	Дата выставления	Дата съемки	Количество	Дата выставления	Дата съемки
a	b	c	d	e	f	g	h
1	На участке 1880,2-1872,7 км Плавающее ограждение						
	Радиолокационные буи	9			9*		
	Всего:	9			9		
	Береговое ограждение						
	Огни (маяки)	1					
	Несветящие знаки	7					
2	Километровые знаки	2					
	Всего:	10					
	На участке 1872,7-1850,2 км Плавающее ограждение						
	Радиолокационные буи	9					
	Зимние знаки				5*		
	Всего:	9			5		
3	Береговое ограждение						
	Огни (маяки)	11					
	Береговые знаки	33					
	Особые знаки	18					
	Километровые знаки	23					
	Всего:	85					
3	На участке 1791,0-1708,2 км Плавающее ограждение						
	Светящие знаки	12					
	Радиолокационные буи	27			1		
	Зимние знаки				15**		
	Всего:	39			15		
	Береговое ограждение						
3	Огни (маяки)	12					
	Береговые знаки	26					
	Особые знаки	8					
	Километровые знаки	48					
	Всего:	94					

Примечание:

- \* / Зимние знаки
- \*\* / Радиолокационные буи

Участок Речной Администрации  
Райка-Гёню  
(1850,20-1791,00 км)

А - Ограждение фарватера:

№	З н а к и	Штатные			Дополнительные		
		Количество	Дата выставления	Дата съемки	Количество	Дата выставления	Дата съемки
а	б	с	д	е	ф	г	h
1	На участке 1850,2-1791,0 км						
	Плавучее ограждение	-					
	Несветящие знаки	9					
	Всего*:	9					
	Береговое ограждение						
	Огни (маяки)	20					
2	На участке 1850,2-1791,0 км						
	Плавучее ограждение						
	Светящие знаки	2					
	Радиолокационные буи	31					
	Всего**:	33					
	Береговое ограждение						
Огни (маяки)	6						
Особые знаки	13						
Километровые знаки	9						
Всего**:	28						

Примечание:

\*/ Устанавливается компетентной службой Словацкой Республики.

\*\*/ Устанавливается компетентной службой Венгерской Республики.

## Участок Венгерской Республики

(1850,20-1433,00 км),

включая совместный венгеро-словацкий участок

(1850,20-1708,20 км),

за исключением участка Речной Администрации Райка-Гёню

## А - Ограждение фарватера:

№	З н а к и	Штатные			Дополнительные		
		Количество	Дата Выставления	Дата съёмки	Количество	Дата Выставления	Дата съёмки
a	b	c	d	e	f	g	h
1	На участке между Гёню и Соб 1791,00-1708,20 км Плавучее ограждение						
	Светящие знаки	15	04.1994 г.	12.1994 г.			
	Радиолокационные буй	35	12.1994 г.	03.1995 г.	10*	12.1994 г.	03.1995 г.
	Всего:	50			10*		
	Береговое ограждение						
	Береговые огни (маяки)	4					
	Береговые знаки	1					
	Особые знаки	28					
2	Километровые знаки	52					
	Всего:	85					
	На участке между Соб и Дунафельдвар 1708,20-1560,00 км Плавучее ограждение						
	Светящие знаки	52					
	Несветящие знаки	105					
	Всего:	157					
	Береговое ограждение						
	Береговые огни (маяки)	23					
3	Береговые знаки	350					
	Сигнальные станции	2					
	Километровые знаки	149					
	Всего:	524					
	На участке ниже Дунафельдвар 1560,00-1433,00 км Плавучее ограждение						
	Светящие знаки	21					
	Радиолокационные буй	7			31**		
	Всего:	28			31**		
	Береговое ограждение						
	Береговые огни (маяки)	41					
	Береговые знаки	34					
	Особые знаки	6					
	Километровые знаки	128					
	Всего:	209					

Примечание: \*/ Зимние знаки

\*\*/ Переменное количество

Участок Союзной Республики Югославии  
(1433,00-845,65 км)  
включая совместный югославско-румынский участок  
(1075,00-845,65 км)

А - Ограждение фарватера:

№	З н а к и	Штатные			Дополнительные		
		Количество	Дата выставления	Дата съёмки	Количество	Дата выставления	Дата съёмки
а	б	с	д	е	ф	г	h
1	На участке между 1433,0-845,65 км						
	Плавучее ограждение				2* 16**		
	Светящиеся знаки	55					
Несветящиеся знаки	135						
		190					
2	Береговое ограждение						
	Светящиеся знаки	132					
	Несветящиеся знаки	12					
	Знаки для управления движением судов	103					
	Километровые знаки	359					
	Всего:	606					

Примечание:

\* / По одному знаку

- при уровне ниже +100 см по в/п Вуковар, 1308,8 км (при уровне ниже +110 см по в/п Богоево)
- у 1297,2 км для ограждения моста

\*\* / В течение года мосты ограждались следующими знаками:

- у 1297,2 км тремя буйами,
- у 1166,4 км четырьмя буйами,
- у 1112,2 км четырьмя буйами,
- один буй выставлялся при уровне ниже +150 см по в/п Богоево, 1370,1 км
- 4 буй выставлялись при уровне ниже +100 см по в/п Вуковар (при уровне ниже +110 см по в/п Богоево):
- у 1309,8 км
- у 1309,6 км
- у 1309,5 км
- у 1308,5 км



- В - Участки, на которых фарватер подвергался изменениям: -
- С - Применение новых технических средств для ограждения фарватера:  
 В течение наблюдаемого периода применение новых технических средств не имелось.
- Д - Поврежденные знаки навигационного ограждения:

З н а к и	Количество	из них повреждены		Примечание
		частично	полностью	
Светящие буи	13	5	8	
Несветящие буи	20	-	20	
Радиолокационные отражатели	40	-	40	
Якорный квадрат из бетона (большой)	65	-	65	
Якорный квадрат из бетона (малый)	40	-	40	
Якорная цепь	97	-	97	
Аккумуляторы "Ni-Cd"	76	-	76	
Электрические лампы	22	3	19	
Километровые знаки	9	-	9	
Береговые светящиеся знаки	4	1	3	
Знаки для управления движением судов	4	-	4	
<b>Всего:</b>	<b>390</b>	<b>9</b>	<b>381</b>	

Участок Румынии  
(1075,00-0,00 км),

включая совместный румыно-югославский участок  
(1075,00-845,65 км),

совместный румыно-болгарский участок  
(845,65-374,10 км)

и совместные румыно-молдавский и румыно-украинский участки  
(134,14-79,63 км; 72,43-43,00 мили)

А - Ограждение фарватера:

№	З н а к и	Штатные			Дополнительные		
		Количество	Дата выставления	Дата съемки	Количество	Дата выставления	Дата съемки
а	б	с	д	е	ф	г	h
1	На участке между 1075,00-170,00 км						
	Плавучее ограждение						
	Светящиеся знаки	49	10.04.94 г.	20.11.94 г.			
	Несветящиеся знаки	102	10.04.94 г.	20.11.94 г.			
	Зимние знаки	144				20.11.94 г.	20.03.95 г.
	Всего:	295					
2	Береговое ограждение						
	Береговые огни (маяки)	64*					
	Несветящиеся знаки	612*					
	Особые знаки	0					
	Километровые знаки	873*					
	Сигнальные станции	2**					
	Всего:	1551					

Примечание:

- Все знаки снабжены радиолокационным отражателем.
- \*/ постоянные
- \*\*/ ≤ +150 Кэлэраши
- Светящиеся и несветящиеся знаки зимой заменяются швемерами.

В - Участки, в пределах которых фарватер претерпел значительные изменения:

С - Применение новых технических средств для ограждения фарватера: Все новые знаки плавучего и берегового ограждения покрыты светоотражающим материалом.

D - Поврежденные знаки навигационного ограждения:

З н а к и	Количество	из них повреждены		Примечание
		частично	полностью	
Светящие знаки	150	111	39	
Несветящие знаки	246	92	154	
Всего	396	203	193	

Участок Речной Администрации низовьев Дуная  
(170,00-0,00 км)

А - Ограждение фарватера:

№		Штатные			Дополнительные		
		Количество	Дата выставления	Дата съемки	Количество	Дата выставления	Дата съемки
a	b	c	d	e	f	g	h
1	Плавучее ограждение 170,00-0,00 км						
	Светящие знаки	25	10.04.94 г.	20.11.94 г.			
	Несветящие знаки	72	10.04.94 г.	20.11.94 г.			
	Несветящие постоянные знаки	3					
	Зимние знаки	97			(97)	20.11.94 г.	20.03.95 г.
	Всего:	197					
2	Береговое ограждение 170,00-0,00 км						
	Огни (маяки)	31*					
	Береговые несветящие знаки-щиты	329* 2**	01.09.94 г.				
	Особые знаки	0					
	Километровые и мильевые знаки	70*					
	Сигнальные станции	2					
	Всего:	434					

Примечание:

\* / постоянные знаки

\*\* / установленные при уровне ниже +84 см у в/п Галац

Светящие и несветящие знаки зимой заменяются швемерами.

В - Участки, в пределах которых фарватер претерпел изменения:

С - Применение новых технических средств для ограждения:  
все новые знаки берегового и плавучего ограждения покрыты светоотражающим материалом.

## D - Поврежденные знаки навигационного ограждения:

З н а к и	Коли- чество	из них повреждены		Примечание
		частично	полностью	
Светящие знаки	68	64	4	
Несветящие знаки	54	23	31	
Всего	122	87	35	

На румынском участке  
между 1075,0-0,00 км

Всего	518	290	228	
-------	-----	-----	-----	--

Участок Республики Болгарии  
(845,65-374,10 км)

совместный болгаро-румынский участок

А - Ограждение фарватера:

№	З н а к и	Штатные			Дополнительные		
		Количество	Дата выставления	Дата съемки	Количество	Дата выставления	Дата съемки
а	б	с	д	е	ф	г	h
1	На участке между 845,65-374,10 км						
	Плавучее ограждение						
	Светящие знаки	26					
	Несветящие знаки	48					
	Швемеры	43					
2	Радиолокационные буи	4					
	Всего:	121					
	Береговое ограждение						
	Огни (маяки)	19					
	Особые знаки	244					
	Километровые знаки	470					
	Всего:	733					

В - Участки, в пределах которых фарватер претерпел значительные изменения:

На участке между 562-560 км начиная с 22 мая 1994 г. были изменения.

На участке между 521-519 км начиная с 28 июля 1994 г. фарватер был частично изменен.

На участке между 512-510 км начиная с 11 августа 1994 г. были изменения.

На участке между 565-560 км, вследствие изменений в районе оконечности острова Кондур, начиная с 28 августа 1994 г. фарватер был переведен на новую трассу.

На участке между 395-392 км, начиная с 23 августа 1994 г. трасса судоходного фарватера вблизи острова Ветрен была изменена.

На участке между 546-544 км начиная с 28 августа 1994 г. трасса судоходного фарватера частично изменялась.

На участке 521-519 км начиная с 31 октября 1994 г., были частичные изменения.

От 525 км начиная с 2 ноября 1994 г. трасса судоходного фарватера была частично изменена.

С - Применение новых технических средств для ограждения: -

D - Поврежденные знаки навигационного ограждения:

З н а к и	Количество	из них повреждены		Примечание
		частично	полностью	
Светящие знаки	20	20	-	
Несветящие знаки	19	10	9	
Швемеры	13	-	13	
Всего:	52	30	22	

**Совместные молдавско-румынский и  
украинско-румынский участки**

(134,14-79,63 км; 72,43-43,00 мили)

**А - Ограждение фарватера:**

№	З н а к и	Штатные			Дополнительные		
		Количество	Дата выставления	Дата съемки	Количество	Дата выставления	Дата съемки
а	б	с	д	е	ф	г	h
1	Плавучее ограждение						
2	Береговое ограждение*						
	Огни (маяки)	4**					
	Особые знаки	21**					
	Километровые и мильевые знаки	30**					
	Всего:	55					

**Примечание:**

Расстановка знаков плавучего и берегового (по правому берегу) навигационного ограждения на участке между 134,14-79,63 км обеспечивается специальной Речной Администрацией низовьев Дуная.

\*/ Расстановка знаков обеспечивается компетентной украинской службой.

\*\*/ Постоянные знаки.

В - Участки, в пределах которых фарватер претерпел значительные изменения:

В 1994 г. на участке 94,82 км вблизи левого берега вследствие образования песчаной отмели судоходный фарватер подвергся изменению. Береговое и плавучее ограждение судоходного фарватера соответственно было изменено.



**III. ГИДРОГРАФИЧЕСКИЕ, ГИДРОЛОГИЧЕСКИЕ  
И ТРАЛЬНЫЕ РАБОТЫ**

Участок Федеративной Республики Германии  
( 2414,72-2201,77 км ),  
включая совместный немецко-австрийский участок  
( 2223,20-2201,77 км )

1. Уровни воды, ледовые явления и температура воды по поста́м наблюдения:

Наблюдения за уровнями велись на 27 водомерных постах.

2. Измерения расхода воды:

Измерения расхода воды проводились в следующих пунктах:

Кельхеймвинцер	( 2409,70 км )	9 измерений
Оберндорф	( 2397,38 км )	7 измерений
Регенсбург-Швабельвейс	( 2376,15 км )	4 измерения
	и соответственно на 2376,49 км)	
Пфаттер	( 2349,78 км )	6 измерений
Пфеллинг	( 2305,53 км )	7 измерений
Хофкирхен	( 2256,86 км )	6 измерений
Ахлейтен	( 2222,80 км )	4 измерения

Измерения были проведены при помощи измерительной вертушки.

3. Измерение скорости течения:

Согласно измерениям расхода воды.

4. Гидрографические съемки:

Глубины на перекатах измерялись регулярно. План русла снимался с помощью поперечных профилей на следующих участках:

Участок км	Расстояние между поперечными профилями (в м)
2401,6-2396,0	100
2397,0-2396,5	100
2395,9-2382,3	100
2382,2-2381,4	100
2384,5-2379,0	100
2381,2-2377,3	100
2379,5-2355,5	100
2355,4-2354,3	100

Участок км	Расстояние между поперечными профилями (в м)
2354,8-2354,6	100
2354,2-2352,2	100
2354,1-2330,6	100
2330,5-2329,9	100
2328,2-2327,9	100
2323,9-2319,0	100

5. Нивелировка уровней воды:

Производилась на участках:

- |                                    |               |
|------------------------------------|---------------|
| - Кельхейм и гидроузел Гейслинг    | 2 нивелировки |
| - гидроузел Регенсбург и Хофкирхен | 1 нивелировка |
| - Штраубинг и Пфеллинг             | 1 нивелировка |
| - Пфеллинг и Хофкирхен             | 2 нивелировки |
| - Штраубинг и гидроузел Кахлет     | 1 нивелировка |
| - Хофкирхен и гидроузел Кахлет     | 1 нивелировка |
| - Хофкирхен и гидроузел Йохенштейн | 2 нивелировки |

Участок Австрийской Республики  
 ( 2223,20 - 1872,70 км ),  
 включая совместный австрийско - немецкий участок  
 ( 2223,20 - 2201,77 км )  
 и совместный австрийско - словацкий участок  
 (1880,26 - 1872,70 км )

1. Уровни воды, ледовые явления и температура воды по поста́м наблюдения:

Наблюдения за уровнями воды велись на 33 водомерных постах на Дунае и на трех водомерных постах находящихся на Донауканале (Бригиттенау, Хейлигенштетер Брюкке и Шведен Брюкке) в Вене.

В течение зимы 1994/1995 гт. на 11 станциях наблюдались ледовые явления.

Наблюдения за температурой воды велись на 10 станциях и за температурой воздуха на 5 станциях.

На водомерных постах Энгельхартсцелль, Ашах-Штромбаулейтунг, Линц, Верштелле-Абвинден, Вальзе, Ибс, Штейн-Кремс, Верштелле-Альтенверт, Грейфенштейн, Нусдорф и Бад Дейч-Альтенбург были взяты пробы воды.

2-3. Измерения расхода воды и скорости течения:

Измерения расхода воды и скорости течения проводились на 8 водомерных постах при помощи вертушек, интеграционным способом:

Пункты измерения:

	<u>Дата</u>	<u>Участок</u>
Нидерранна	20.04.1994, 14.06.1994, 06.09.1994, 08.11.1994, 14.03.1995	2194,10 км
Ашах	21.04.1994, 15.06.1994, 07.09.1994, 09.11.1994, 15.03.1995	2159,97 км
Линц	22.04.1994, 16.06.1994, 08.09.1994, 10.11.1994, 16.03.1995	2133,46 км
Маутхаузен	13.12.1994	2111,05 км

<u>Местность</u>	<u>Дата</u>	<u>Участок</u>
Грейн	14.12.1994	2080,80 км
Мельк	14.12.1994, 29.03.1995	2033,61 км
Киншток	19.04.1994, 13.12.1994, 28.03.1995	2015,12 км
Вена, Рейхсбрюкке	14.06.1994, 28.09.1994, 27.01.1995, 08.03.1995	1928,89 км
Д.-Альтенбург	17.05.1994, 09.06.1994, 08.09.1994, 05.10.1994, 09.11.1994, 07.12.1994, 06.03.1995	1884,90 км
Тебнерштрассль	12.04.1994, 19.04.1994, 10.05.1994, 07.06.1994, 12.07.1994, 06.09.1994, 04.10.1994, 08.11.1994, 07.03.1995	1879,55 км
Гейлингенштедтер	10.10.1994	2 и 16 км
Брюкке	17.03.1995	Донауканала

#### 4. Гидрографические съемки:

Гидрографические съемки русла были проведены на участке между 2223,2-1872,7 км в 21 створах.

Расстояние между поперечными профилями составило от 50 до 100 м.

Масштаб планов: 1:2000 в длину и 1:100 в высоту.

#### 5. Измерения расходов и взвешенных наносов:

Измерения проводились на 10 водомерных постах, а именно:

Энгельхартсцель  
 Ашах-Штромбаулейтунг  
 Линц  
 Верштелле Абвинден  
 Вальзе  
 Ибс  
 Штейн-Кремс  
 Верштелле-Альтенвёрт  
 Грейфенштейн  
 Нусдорф  
 Бад-Дейч Альтенбург

Участок Словацкой Республики  
(1880,26 - 1708,20 км),  
включая совместный словацко-австрийский участок  
(1880,26 - 1872,70 км)  
и совместный словацко-венгерский участок  
(1850,20 - 1708,20 км),  
за исключением участка Речной Администрации Райка-Гёню

1. Уровни воды по постам наблюдения:

Наблюдения за уровнями велись на 8 водомерных постах: Братислава-Девин, Братислава, Русовце, Хамуляково (начиная с 1.11.1994 г.) Комарно, Ижа, Радвань на Дунае и Штурово.

2. На 5 водомерных постах проводились измерения температуры воды: Братислава-Девин, Братислава, Комарно, Ижа и Штурово.

3. Измерения скорости течения проводились в 2 створах при помощи гидротехнических вертушек. Пункты измерения:

Братислава	13 измерений
Комарно	13 измерений

4. Гидрографические съемки: съемки речного дна были проведены методом зондотахиграфии и эхографом на следующих участках:

Участок	Расстояние между створами (в м)	Масштаб
1880,26-1872,70	50-100	1:2500
1854,00-1850,20	50-100	1:2500
1971,00-1708,20	50-100	1:2500

5. Измерение взвешенных наносов: Ежедневно брались пробы взвешенных наносов на двух водомерных постах: Братислава и Комарно.

6. Нивелировка уровней воды:

Нивелировка (фиксация) уровней воды не проводилась.

Участок Речной Администрации Райка - Гёнью  
( 1850,20 - 1791,00 км )

1. Уровни воды по постам наблюдения:

Уровни воды были измерены на 4 водомерных постах: Габчиково (Палковичово), Сап, Медведёв и Клижска Нема.

2. Измерения температуры воды проводились на двух из вышеперечисленных постах, а именно: Габчиково и Медведёв.

3. Измерение скорости течения проводилось в 1 створе при помощи гидрометрических вертушек, а именно:

в Медведёве 12 измерений

4. Гидрографические съемки:

Съемки речного дна были проведены методом зондотахиграфии и эхографом на следующих участках:

Участок, км	Расстояние между створами (в м)	Масштаб
словацкие измерения		
1850,00-1800,00	50-100	1:2500
1812,00-1800,00	50-100	1:2500
венгерские измерения		
1816,00-1790,00	50-100	1:2500
1812,00-1800,00	50-100	1:2500

5. Измерение взвешенных наносов: не проводилось. Ежедневно в Медведёве брались пробы взвешенных наносов.

6. Нивелировка уровней воды:

Нивелировка уровней воды не проводилась.

Участок Венгерской Республики  
( 1850,20 - 1433,00 км ),  
включая совместный венгеро-словацкий участок  
( 1850,20 - 1708,20 км ),

за исключением участка Речной Администрации Райка-Гёню

1. Уровни воды, ледовые явления по постам наблюдения:

На рассматриваемом участке р. Дунай (1850,2-1433,0 км) уровень воды был ниже среднего многолетнего уровня. На участке 1850-1811 км экстремальный уровень воды формировался из-за введения в эксплуатацию гидроузла Габчиково.

Средние уровни на основных водомерных постах характеризовались следующими значениями:

	Гёню 1791,33 км в см	Комаром 1768,3 км в см	Будапешт 1646,5 км в см	Байя 1478,7 км в см
Апрель 1994 г.	297	385	452	573
Май 1994 г.	234	317	370	482
Июнь 1994 г.	204	291	344	450
Июль 1994 г.	92	187	224	275
Август 1994 г.	129	124	161	182
Сентябрь 1994 г.	42	142	182	219
Октябрь 1994 г.	-13	89	133	154
Ноябрь 1994 г.	39	146	186	224
Декабрь 1994 г.	34	156	189	230
Январь 1995 г.	108	205	245	296
Февраль 1995 г.	184	276	334	431
Март 1995 г.	166	260	313	395
Средний годовой уровень	120	215	261	327
Минимальный уровень	-56 (8.11.94 г.)	49 (19.10.94 г.)	99 (28.10.94 г.)	118 (28.10.94 г.)
Максимальный уровень	532 (20.04.94 г.)	599 (20.04.94 г.)	673 (21.04.94 г.)	806 (23.04.94 г.)



Ледовые явления:

Не было льда на участке с 16 января 1995 г. по 27 января 1995 г.	между и между	1791-1750 км 1560-1433 км
тонкий слой берегового льда образовался на участке	между и между	1750-1708 км 1708-1560 км

Минимальная температура воздуха: -11,0 °С - 20 января 1995 г.

Минимальная температура воды: -0,0 °С - 20 января 1995 г.

2. Измерение расхода воды:

<u>Участок</u>	<u>Количество измерений:</u>
Райка 1848,28 км	9
Дунаремете 1825,307 км	9
Дорожный мост Медведёв	9
Дорожный мост Комаром/Комарно 1768,3 км	7
Дунаальмаш 1751 км	5
Надьмарош 1694,7 км	9
Вац 1694,5 км	7
Будапешт 1643,5 км	13
Дунауйварош 1580,6 км	5
Пакш 1531,3 км	1
Домбори 1507,6 км	5
Байя 1480,6 км	5
Дунасекчё 1459,9 км	7
Мохач 1447,0 км	5

3. Измерение скорости течения:

согласно измерениям расхода.

4. Гидрографические съёмки:

Съёмки на следующих участках были проведены зондотахиграфическим эхолотом с лазером.

Участок (км)	Расстояние между поперечными профилями (м)	Масштаб измерений	Количество
1816-1790	100	1:2500	1
1812-1800	100	1:2500	1

5. Измерение количества взвешенных наносов:

Измерения проводились согласно измерениям расхода воды:

<u>Профили</u>	<u>Количество измерений:</u>
Райка	5
Дунаремете	5
Дорожный мост Медведёв	5
Дунаальмаш	5
Надьмарош	5
Будапешт	9
Дунауйварош	5
Файс, Домбори	5
Мохач	5

6. Нивелировка уровней воды:

Нивелировки проводились:

на участке 1850-1790 км 21 февраля 1995 г.

на участке 1560-1433 км 29 октября 1994 г.

Участок Союзной Республики Югославии  
( 1433,00 - 845,65 км ),  
включая совместный югославско-румынский участок  
( 1075,00 - 845,65 км )

1. На югославском участке Дуная за рассматриваемый период проводились следующие съемки, относящиеся к фарватеру на Дунае.

Съемки проводились в районе следующих местностей:

	Участок км	Количество измерений
Апатин	1405,00-1402,00	3
Савуля	1352,00-1345,00	7
Опатовац	1316,00-1313,00	3
Футог	1272,00-1261,00	11
Аранкина ада	1249,00-1246,00	3
Сремски Карловац	1245,80-1240,00	5
Чертановци	1238,00-1234,00	4
Сланкамен	1225,00-1222,00	3
Прелив	1211,50-1207,50	5

Дополнительные съемки проводились с целью обоснования проектов гидротехнических сооружений на участке Сланкамен (1224 км).

Общие планы определены в масштабе  $R = 1:5000$

2. Контрольные и информационные профили:

Съемки информационных профилей русла были проведены в 304 местах на расстоянии приблизительно 1000 м.

На регуляционных участках были выполнены съемки 174 контрольных профилей на расстоянии 300-1000 м.

Контрольные и информационные съемки были выполнены на участке между 1433 - 1131 км. Эти съемки проводились именно:

- a) в зимовниках Апатин, Нови Сад, Иваново и Ковин;
- b) в районе объектов № 29, 30 и 31 в Сланкамене, фигурирующих в обзорном плане

3. За отчетный период уровень воды измерялся на 13 водомерных постах.
4. С целью определения расхода воды и скорости течения 5 измерений проводилось в следующих местах: Бездан (1 измерение) Богоево (1 измерение) Нови Сад ( 1 измерение) Сланкамен (1 измерение) Смедерево (1 измерение).
5. Измерения взвешенных наносов проводились ежедневно на в/п Бездан.

Участок Румынии  
(1075,00 - 0,00 км),

включая совместный румыно-югославский участок  
(1075,00 - 845,65 км),

совместный румыно-болгарский участок  
(845,65 - 374,10 км)

и совместные румыно-молдавский и румыно-украинский участки  
(134,14 - 79,63 км; 72,43 - 43,00 мили )

#### Участок 1075,00-170,00 км

##### 1. Уровни воды и ледовые явления

наблюдались на 23 гидрометрических станциях. Температура воздуха регистрировалась на 12 станциях и на 22 станциях регистрировалась температура воды.

##### 2-3. Расход воды:

Измерялся в восьми профилях. В целом на участке было проведено 32 измерения. В указанных же профилях проводилось также и измерение скорости течения.

##### 4. Гидрографические съемки:

Ежемесячно проводились 4 измерения с тем чтобы проверить глубину и ширину фарватера на перекатах для осуществления работ.

С целью составления плана дна русла гидрографические съемки были проведены в 18 профилях.

Расстояние между профилями составляло 50 м. Общая длина измеренных участков составила 393 км. Масштабы планов имели следующие значения: 1 : 1000, 1 : 2000, 1 : 5000.

Участок Речной Администрации низовьев Дуная  
( 170,00 - 0,00 км )

1. Уровни воды и ледовые явления:

регистрировались на 10 водомерных постах.

Температура воздуха регистрировалась на 8 станциях и на 7 станциях регистрировалась температура воды.

2. Расход воды

Измерялся в восьми профилях. В целом на участке было проведено 32 измерения.

4. Гидрографические съемки:

выполнялись согласно трехмесячной повторяемости на Сулинском баре, с тем чтобы проверить глубину с целью осуществления землечерпательных работ по содержанию.

В критических точках ежемесячно осуществлялись контрольные зондирования и проводились съемки, согласно трехмесячной повторяемости, в портах Браила, Галац, Тульчеа и Сулина.

В районе устья Сулинского канала каждые три месяца проводились гидрографические съемки, с тем чтобы проверить состояние накопления наносов в связи с проведением работ.

В районе устья Сулинского канала проводились измерения с целью проверки имеющихся глубин и установления потребности проведения землечерпательных работ.

Общая длина измеренных участков составила 247 км.

Планы были составлены в масштабах : 1:1.000, 1:2.000 и 1:5.000

Другие съемки проводились в портах на общей протяженности 50,197 км, а именно:

## В Браиле:

- у причалов № 20 и 22, находящихся на Дунае, длина измеренного участка - 0,700 км;
- у причалов № 31 и 38, находящихся в бассейне "Docks", длина измеренного участка - 0,0074 км и у входа в бассейн длина измеренного участка - 2,950 км.

## В Галаце:

## - в порту минеральных грузов:

- у причалов № 1-4 - 2,970 км;
- у причалов № 5-8 - 6,940 км;
- у причалов № 9-16 - 6,820 км.

## - в порту "Docks":

- у причалов № 23-25, находящихся на Дунае, - 2,460 км;
- у причалов № 26-28 - 2,220 км;
- у причалов № 30-32 - 0,760 км;
- в самом бассейне и у входа в бассейн - 5,460 км.

## - в порту "Новый Бассейн":

- у причалов № 46-53, находящихся на Дунае, - 1,865 км;
- у причалов № 39-43, находящихся в бассейне, - 8,785 км;
- у входа в бассейн - 4,615 км.

## - в торговом порту:

- у причалов № 13-14 - 0,145 км.

## В Тульчеа:

- у пассажирских причалов - 2,990 км;
- у причалов № 1-3, находящихся в торговом порту, - 0,510 км.

Расстояние между профилями составляло 10 м; масштаб планов соответствует 1:1000.

Участок Республики Болгарии  
(845,65 - 374,10 км),  
совместный болгаро-румынский участок

1. Уровни воды

Уровни воды регистрировались на основных гидрометеорологических постах (Ново Село, Лом, Оряхово, Свиштов, Русе и Силистра). Кроме того, на этих постах измерялись температура воды и воздуха.

2. Измерения расхода воды:

Расход воды был измерен с помощью вертушек в следующих пунктах:

Ново Село	833,9 км	5 измерений
Лом	746,0 км	5 измерений
Оряхово	678,7 км	5 измерений
Свиштов	553,4 км	5 измерений
Русе	493,0 км	6 измерений
Силистра	379,5 км	4 измерения

4. Гидрографические съемки:

Гидрографические съемки проводились на нижеследующих участках:

Участок	Расстояние между створами	Масштаб
576 - 572 км	100 м	1 : 5000
562 - 560 км	100 м	1 : 5000
522 - 519 км	100 м	1 : 5000
490 - 487 км	100 / 10 м	1 : 2500/500
406 - 398 км	100 м	1 : 5000

На участках реки от 610-375 км в районе перекаатов проводились наблюдения за глубиной и шириной фарватера, скоростью течения и расходом воды.

5. Измерение количества взвешенных наносов:

На водомерных постах Ново Село, Свиштов, Русе и Силистра ежедневно брались пробы для определения мутности воды.

Совместные молдавско-румынский  
и украинско-румынский участки  
(134,14-79,63 км; 72,43-43,00 мили)

1. Уровни воды, ледовые явления и температура воды по постам наблюдения:

Уровни воды ежедневно регистрировались гидрометеорологической станцией в Рени. Кроме того, станцией также регистрировались температура воды и воздуха.

2. Измерения расхода воды:

Расход воды измерялся с помощью гидрометрических вертушек в районе 54 мили.

Совместно с измерениями расхода воды измерялась и скорость течения воды.

4. Гидрографические съемки:

Проведено 6 гидрографических съемок с помощью эхолота с целью составления планов русла.

5. Измерение количества взвешенных наносов:

Гидрометеорологической станцией Рени ежедневно выполнялись измерения мутности воды и расхода взвешенных наносов в воде.



#### IV. СЛУЖБА ИНФОРМАЦІИ

Участок Федеративной Республики Германии  
(2414,72 - 2201,77 км),  
включая совместный немецко-австрийский участок  
(2223,20 - 2201,77 км)

Информация об изменениях навигационной путевой обстановки, об особых правилах плавания, введенных вследствие производства работ, о временных прекращениях судоходства и других подобных мерах, влияющих на судоходство, сообщается пароходствам путем оповещений судоводителям (Schiffahrtspolizeiliche Bekanntmachungen).

Данные об уровнях воды, зарегистрированные в 5.00 час. по основным водомерным постам, расположенным на Дунае (Оберндорф, Пфеллинг, Деггендорф, Хофкирхен и Пассау-Донау), сообщаются по Баварскому радио (2-я программа) в 5.59 час. на немецком языке.

Данные об уровнях воды и расходе воды, зарегистрированные на основных водомерных постах на Дунае или на его притоках, а также данные о температуре воды и воздуха и о видимости ежедневно регистрируются звукозаписью, которую все заинтересованные лица могут прослушать по телефону (номер телефона - 09 41/81 09-3 29).

Кроме того, каждое утро по запросу пароходств по телефону сообщаются данные об осадках по основным метеорологическим постам баварского бассейна Дуная.

В период ледовых явлений судоходные предприятия получают по телексу информацию о ледовых явлениях и о принимаемых мерах против них. Кроме того, данные о ледовых явлениях ежедневно записываются на магнитофонную пленку, которую все заинтересованные лица могут прослушать по телефону (номер телефона - 09 41/81 09-3 28).

В период высоких уровней краткосрочные прогнозы уровней по основным водомерным постам (на 12 часов) передаются по телексу судоходным предприятиям и Администрации порта Регенсбург. Кроме этого, прогнозы высоких уровней воды регулярно записываются на магнитную пленку, которую все заинтересованные лица могут прослушать по телефону.

Номер телефона: 09 41/81 09-3 28

Штормовые предупреждения и предупреждения о ветрах, передаваемые компетентными метеостанциями, сообщаются по телефону судоходным предприятиям.

Данные об уровнях воды и расходе воды по водомерным постам Регенсбург-Швабельвейс, Пфеллинг, Хофкирхен и Вассербург (р. Инн), а также данные о температуре воды и воздуха, зарегистрированные в Регенсбурге и Пассау, ежедневно сообщаются по телексу (с марта месяца 1995 г. по факсу) в ВИТУКИ - Будапешт. Таким же способом сообщаются каждые десять дней (10, 20 и последнего числа каждого месяца) суммы осадков за предыдущую декаду по метеорологическим станциям: Оберстдорф, Аутсбург, Вейден, Цугшпитце, Вендельштейн, Ульм, Гроссер-Арбер, Регенсбург, Пассау и Мюльдорф.

В период, когда уровни ниже их среднего значения, глубины, которые не соответствуют габаритам, сообщаются пароходствам в оповещениях судоводителям (Schiffahrtspolizeiliche Hinweise).

Участок Австрийской Республики  
(2223,20 - 1872,70 км),  
включая совместный австрийско-немецкий участок  
(2223,20 - 2201,77 км)  
и совместный австрийско-словацкий участок  
(1880,26 - 1872,70 км)

Все заинтересованные службы регулярно получают путем "оповещений для судоводителей" новейшую информацию об изменениях навигационной путевой обстановки, особых правилах плавания, введенных в связи с проведением работ, временных прекращениях судоходства и других подобных мерах, влияющих на судоходство.

Недостаточные глубины на перекатах на австрийском участке Дуная могут возникнуть только в районе Вахау (2038-2008 км) и ниже гидроузла Грейфенштейн (1949 км). Информация об этом передается в бюллетене об уровнях воды.

Данные об *уровнях воды*, зарегистрированные в 7.00 час. утра по основным водомерным постам, расположенным на Дунае (Маутхаузен, Ибс, Киншток, Корнейбург, Вена-Рейхсбрюкке, Хайнбург) и на его самых значительных притоках (Шердинг/Инн, Вельс/Траун, Штейер/Энс, Хохенау/Марх), сообщаются соответствующими гидрографическими службами австрийскому радиовещанию "ORF", которое передает эти данные в рамках передачи "Остеррайх-Регионал" в 7.40 час. для нижней Австрии и в 7.50 час. для верхней Австрии. Эти радиобюллетени содержат следующие данные: уровни воды, имеющуюся информацию о ледовых явлениях, глубины на перекатах, температуру воды и прогноз уровней по водомерным постам Корнейбург и Вена-Рейхсбрюкке.

Последние данные об уровне воды по водомерным постам Корнейбург и Вена-Рейхсбрюкке можно узнать круглосуточно по телефону Вена № 1577.

Эти данные, которые дополнены данными об уровне воды на немецком участке Дуная и об уровнях воды за предыдущий день ниже Братиславы-Девин, записываются также на магнитную пленку, которую можно ежедневно прослушать, начиная с 8.30 час. утра по телефону Вена № 53110/3666. Данные для участка р. Дунай Ингольштадт-Хохенау можно узнать по телефону № 1558. В период высоких уровней воды последние данные круглосуточно можно узнать по телефону Вена № 53110/2801 (на магнитной ленте).

Уровни воды, зарегистрированные по основным водомерным постам Линц, Киншток, Вена-Рейхсбрюкке, и прогнозы уровней воды у Вены ежедневно сообщаются по телеграфу следующим службам: ВИЗРАЙЗ (Будапешт), Гидро-Метеор (Белград), Гидро-Бухарест и Гидро-Русе. Первые две службы получают дополнительную информацию об уровнях воды.

Месячные прогнозы уровней воды, рассылаемые Дунайской Комиссией немедленно по их получении, передаются Дирекции пароходства ДДСГ в Вене.

Информацию о метеорологических условиях можно найти в официальном метеорологическом бюллетене, который передается австрийским радиовещанием "Программы 1 и 3" в 5.00, 9.00, 12.00, 15.00 и 22.00 час. на основе новых данных и, как правило, каждый час.

При наличии исключительных метеорологических условий (буря, при ветре со скоростью 65 км/час или более, сильный туман, а также ледовые явления) Центральная служба метеорологии и геодинамики в Вене информирует службу эксплуатации шлюза Альтенвёрт, которая в свою очередь передает соответствующие оповещения всем судам, находящимся в пути на австрийском участке Дуная. Служба эксплуатации шлюза Альтенвёрт работает круглосуточно, и к ней можно обратиться по телефону № 02277/2415.

Участок Словацкой Республики  
(1880,26 - 1708,20 км),

включая совместный словацко-австрийский участок  
(1880,26 - 1872,70 км)

и совместный словацко-венгерский участок  
(1850,20 - 1708,20 км),

за исключением участка Речной Администрации Райка-Гёню

В рамках рассматриваемого периода основные наблюдения (уровни воды, температура воды, образование льда) производились следующим образом:

Створ	Часы наблюдения	Частота наблюдений
Братислава-Девин, 1879,8 км	6.00, 12.00, 17.00	ежедневно
Братислава, 1868,8 км	6.00, 14.00, 19.00, 23.00	ежедневно
Комарно, 1767,1 км	6.00, 14.00, 19.00	ежедневно
Штурово, 1718,6 км	6.00, 14.00, 19.00	ежедневно

Для прогнозов на одни сутки используются данные, передаваемые метеорологическими станциями, находящимися на участке верхнего Дуная, на территории Австрии и Германии, об осадках, о метеорологических прогнозах и формулах для составления прогнозов.

Кроме телефонных сообщений, Администрация судоходства (Капитания) и радио Братислава (1017 кГц) ежедневно передают информацию об уровнях и о расходе воды, а также их прогнозы. В будние дни передачи проводятся в 10.05 час. (СЕВ), а по субботам и воскресеньям в 12.20 час. (СЕВ).

Эксплуатация гидроэнергетических станций находящихся на Дунае вверх от словацкого участка, а также на словацком участке, влияет на точность прогнозов.

Участок Речной Администрации  
Райка-Гёню  
( 1850,20 - 1791,00 км )

В наблюдаемом периоде проводились основные наблюдения (уровень воды, температура воды, ледовые образования) на следующих створах:

Створ	Часы наблюдения	Частота наблюдений
Габчиково, 1819,6 км	6.00, 14.00, 19.00	ежедневно
Медведёв, 1806,4 км	6.00 - 19.00	ежедневно

Для суточных прогнозов используются данные об уровнях и расходе воды, полученные со станций, расположенных в верхней части Дуная на территории Австрии и Германии, а также данные об осадках, метеорологические прогнозы и формулы для определения режима работы Габчиково.

Кроме телефонной связи с Администрацией судоходства (капитанат), Администрация располагает телетайпом и регулярной ежедневной передачей Братиславского радио ( 1098 кгц). Сообщения об уровнях воды, расходе и их прогноз передаются с понедельника до пятницы в 10.05 час. (СЕВ), а в субботу и пятницу в 12.20 час.

Эксплуатация гидроэнергетических станций находящихся на Дунае вверх от словацкого участка, а также на словацком участке, влияет на точность прогнозов.

Обмен информацией происходит согласно рекомендациям Дунайской Комиссии или на базе двухсторонних соглашений, заключенных между Словацкой Республикой и соседними государствами.

Участок Венгерской Республики  
 ( 1850,20 - 1433,00 км ),  
 включая совместный венгеро-словацкий участок  
 ( 1850,20 - 1708,20 км ),  
 за исключением участка Речной Администрации Райка-Гёнью

Водохозяйственные управления направляют ежедневно по телеграфу сведения об изменениях условий на фарватере и о глубинах на перекатах следующим организациям:

ВИТУКИ - Будапешт

МАХАРТ - Будапешт

Инспекциям в портах: Комаром, Будапешт и Мохач.

Венгерская гидрографическая служба Научно-исследовательского центра гидравлики ВИТУКИ публикует данные о перекатах в "Суточных гидрографических картах", которые содержат все данные об уровнях воды по всем основным водомерным постам Дуная, а также об уровнях, температуре воды и ледовых явлениях, зарегистрированных на реках Венгрии.

В целях уточнения данных институт по гидрологии ВИТУКИ дважды в сутки измеряет уровни воды, а именно:

- летом (с 1 апреля по 30 сентября)

в 7.00 и 19.00 час.,

- зимой (с 1 октября по 31 марта)

в 8.00 и 10.00 час. (по местному времени).

Венгерское радиовещание передает сводки об уровнях воды и о погоде в следующие часы:

Бюллетень об уровнях воды передается на французском и русском языках радиостанцией "Петёфи" на средних волнах (240 м - 1251 кГц; 252,5 м - 1188 кГц; 344 м - 873 кГц) ежедневно с 0.15 час. до 0.25 час. В передачах сообщаются уровни данного дня на водомерных постах Гёнью, Будапешт, Дунафёльдвар, Мохач, а также прогноз для Будапешта и Мохача на двое суток.



На венгерском языке радиостанция "Петёфи" (240 м) примерно с 13.45 час. до 14.00 час. передает данные об уровнях (в см и %), температуре воды, перекатах и ледовых явлениях по большим рекам Карпатского бассейна.

В сводках погоды даются общие данные о погоде в Европе, данные о погоде за предыдущие сутки и прогноз по стране на полуторасуточный срок. Этот бюллетень передается по радиостанции "Петёфи" в 13.45 час., а по воскресеньям - также и по радиостанции "Кошут" (после новостей) примерно в 15.08 час.

Краткий прогноз погоды, ожидающейся на территории страны, радиостанция "Петёфи" сообщает 10 раз в сутки, а радиостанция "Кошут" - 14 раз в сутки. Обе радиостанции в течение дня многократно сообщают краткосрочные прогнозы для Будапешта на основании данных синоптических станций.

В оповещениях судоводителям Главная инспекция транспорта - Инспекция судоходного надзора сообщает о мероприятиях и ограничениях, касающихся судоходства. Оповещения судоводителям рассылаются всем судоходным предприятиям, агентствам дунайских судоходных предприятий в Венгрии и органам венгерской речной полиции.

Более важные сообщения из оповещений судоводителям приводятся и на Ежедневной гидрографической карте.

Участок Союзной Республики Югославии  
( 1433,00 - 845,65 км ),  
включая совместный югославско - румынский участок  
( 1075,00 - 845,65 км )

Информация относительно изменений навигационной путевой обстановки передается путем навигационных оповещений, которые распространяются Капитаниями портов.

Союзный гидрометеорологический институт издаёт гидрометеорологическую информацию и прогнозы, которые передаются средствами электросвязи, по телексу, телефону, телефаксу, в бюллетенях и по радио всем заинтересованным (национальным и международным) пользователям.

В Метеорологических и гидрографических бюллетенях Союзного гидрометеорологического института, которые передаются ежедневно, содержатся следующие сведения, извещения и прогнозы:

- метеорологические прогнозы за определенные периоды;
- метеорологические прогнозы на 12, 24 и 36 часов;
- прогноз погоды на период семи суток (ежедневно);
- месячный прогноз погоды (в начале месяца);
- информация относительно водных путей (уровни воды, изменения уровня за 24 часа, температура воды, появление льда) на водомерных постах югославского участка Дуная и его притоках;
- суточные, двухсуточные и десятисуточные прогнозы уровня воды на водомерных постах югославского участка Дуная и его притоках.

Помимо ежедневных сводок, издается также еженедельный "Информационный бюллетень", сообщающий о метеорологической ситуации, температуре воды, воздуха и грунта за последние семь дней, а также метеорологический прогноз на следующие семь дней.

Гидрологический бюллетень, который подготавливает Федеральный Гидрометеорологический институт, ежедневно передает радио-Белград в 12.05 час. по местному времени в диапазоне средних волн на 439,2 м на сербском, французском и русском языках. Этот бюллетень содержит следующие сведения:

- утренний уровень воды на водомерных постах Дуная и его притоках;
- температуру воды и воздуха;
- количество выпавших осадков по трем водомерным постам а именно: Богоево, Нови Сад и Земун;
- двухсуточный прогноз уровней воды для водомерных постов Бездан и Сремска Митровица;
- тенденции изменения уровней воды Дуная и его притоков;
- десятисуточный прогноз уровней воды для водомерных постов на Дунае и его притоков (издается каждые десять дней).

Помимо текущей информации, издается внеочередная информация по наступлению высоких и низких уровней воды, а также ледохода. Эта информация передается немедленно в специальных бюллетенях, которые передаются немедленно компетентным службам также, как и по радио-Белград, в качестве специальной информации в рамках Гидрографического бюллетеня.

Внеочередные бюллетени или извещения содержат следующую информацию:

- краткосрочные метеорологические прогнозы в случае непогоды;
- прогноз наивысшего уровня воды и время его наступления;
- прогноз наступления ледостава или значительного сгущения ледохода;
- прогноз относительно наступления низких уровней и длительности периода низких уровней.

Участок Румынии  
 ( 1075,00 - 0,00 км ),  
 включая  
 совместный румыно-югославский участок  
 ( 1075,00 - 845,65 км ),  
 совместный румыно-болгарский участок  
 ( 845,65 - 374,10 км )  
 и совместные румыно-молдавский и румыно-украинский участки  
 ( 134,14 - 79,63 км; 72,43 - 43,00 мили )

Информация об изменениях навигационной путевой обстановки, фактических глубинах на перекатах, об особых правилах плавания, введенных вследствие производства работ, о временном прекращении судоходства и прочих мерах, влияющих на судоходство, сообщается судоходным предприятиям и агентствам судоходства по телексу - службой судоходных путей Министерства Транспорта и Речной Администрацией низовьев Дуная, которые также составляют оповещения судоводителям и ежедневно выпускают Гидрометеорологический бюллетень Дуная.

Когда на критических пунктах глубины падают ниже 25 дм (24 фута на морском участке Дуная), сведения о них сообщаются ежедневно в Гидрометеорологическом бюллетене Дуная, а также по радио "Бухарест Новости" в 11<sup>50</sup> часов.

Уровни воды по основным водомерным постам, расположенным на румынском участке Дуная сообщаются ежедневно в Гидрометеорологическом бюллетене Дуная и также по радио "Бухарест Новости" в 11<sup>50</sup> часов, в соответствии с рекомендациями Дунайской Комиссии на румынском, русском и французском языках.

Прогнозы уровней воды сообщаются следующим образом:

- краткосрочные прогнозы (на двое суток) по трем основным водомерным постам сообщаются в Гидрометеорологическом бюллетене и по радио "Бухарест Новости" на румынском, французском и русском языках;

Метеорологический прогноз на двое суток ежедневно публикуется в Гидрометеорологическом бюллетене Дуная.

Метеорологические прогнозы передаются ежедневно по радио "Бухарест Новости".

Все эти сведения ежедневно вывешиваются в основных портах, расположенных на румынском участке, и одновременно передаются судоводителям по радио "НАВРОМ".

Обмен информацией в этой области между румынскими компетентными органами и компетентными органами других стран ежедневно осуществляется путем телеграмм, содержащих сведения об изменениях уровня воды на Дунае, температуре воды и воздуха, минимальных глубинах на перекатах и состоянии льда зимой.

Кроме этого, зимой радио "Бухарест Новости" регулярно сообщает после сводки об уровнях воды сведения, относящиеся к ледовым явлениям на румынском участке Дуная.

Участок Республики Болгарии,  
(845,65-374,10 км)  
совместный болгаро-румынский участок

Регулярно распространяются "Извещения судоводителям" об изменениях в расстановке знаков навигационной путевой обстановки, специальных правилах плавания и обо всех изменениях, происшедших на болгарском участке Дуная.

Ежедневно издается Гидрометеорологический бюллетень, содержащий данные об уровнях воды по основным водомерным постам (Ново Село, Видин, Лом, Оряхово, Никопол, Свиштов, Русе и Силистра); прогноз уровня воды у водомерных постов Русе и Силистра сообщается на два дня вперед; данные о судоходной обстановке и штормовые предупреждения об опасных гидрометеорологических явлениях.

В период низких уровней воды в Гидрометеорологический бюллетень включается информация о минимальных глубинах на перекатах, а в период ледовых явлений о ледовой обстановке на болгарском участке реки.

Гидрометеорологический бюллетень содержит данные о навигационной путевой обстановке, минимальных глубинах на перекатах и других изменениях на судоходном фарватере. Бюллетень передается пароходствам и судоводителям, а также по радио береговой радиостанцией "Русе-радио" в 10.30 час. (ВЕВ) на коротких волнах - 4474 кГц и центральной радиостанцией "София - радио" в 15.05 час. (ВЕВ) на болгарском, на французском и на русском языках, на средних волнах и в диапазоне 66 и 74 мГц.

Кроме того, Государственная инспекция по судоходству вывешивает на специальных щитах в портах Русе и Лом навигационные оповещения, Гидрометеорологический бюллетень, сведения о габаритах фарватера, извещения для судоводителей, бюллетень о навигационной путевой обстановке, прогноз погоды и уровня воды на реке, а также все другие данные, интересующие судоводителей.

Совместные молдавско-румынский  
и украинско-румынский участки  
(134,14 - 79,63 км; 72,43 - 43,00 мили)

Гидрометеорологический бюллетень передается ежедневно. Этот бюллетень публикует данные о фактических уровнях воды и прогнозы уровней по всему судоходному Дунаю с заблаговременностью 1-4 дня, сведения о глубинах на лимитирующих перекатах в период межени, прогнозы погоды на сутки и двое суток, а также обзор погоды за прошедшие сутки.

Помимо месячных прогнозов о максимальных, средних и минимальных уровнях воды на Дунае по участку Вена-Вилково\*, публиковались также и прогнозы уровней воды на декаду по участку Будапешт-Килия\*.

Ежедневно по радио для речных судов передавались данные об уровнях воды на участке Рени-Прорва.

Штормовые предупреждения об опасных гидрометеорологических явлениях передавались портами Рени, Измаил\*, Килия\* и Усть-Дунайск\* для последующего оповещения судоводителей речных и морских судов посредством радиосвязи.

\* Измаил, Вилково, Килия и Усть-Дунайск находятся на Килийском гирле р. Дунай. Килийское гирло р. Дунай не относится к Белградской Конвенции 1948 г.

## V. ЛЕДОВЫЙ РЕЖИМ



Участок Федеративной Республики Германии  
(2414,72-2201,77 км),  
включая совместный немецко-австрийский участок  
(2223,20-2201,77 км)

В результате умеренной зимы 1994/1995 гг. ледовых явлений на данном участке Дуная, за исключением ледового покрова в аванпортах и шлюзах с толщиной 2 см, не было.

Участок Австрийской Республики  
(2223,20-1872,70 км),  
включая совместный австрийско-немецкий участок  
(2223,20-2201,77 км)  
и  
совместный австрийско-словацкий участок  
(1880,26-1872,70 км)

В результате умеренной зимы 1994/1995 гг. ледовых явлений на данном участке Дуная не было.

Участок Словацкой Республики  
 (1880,26-1708,20 км),  
 включая совместный словацко-австрийский участок  
 (1880,26-1872,70 км)  
 и  
 совместный словацко-венгерский участок,  
 (1850,20-1708,20 км)

за исключением участка Речной Администрации Райка-Гёню

Ледовые явления:

Появление льда у гидрометрической станции Братислава-Девин: с 9 по 11 января и с 14 по 23 января 1995 г.

Ледоход наблюдался с 9 по 11 января и с 14 по 23 января 1995 г.

Температура воды у гидрометрической станции Братислава-Девин (максимальная/минимальная, в °С):

Ноябрь 1994 г.	10,0 / 7,7	Декабрь 1994 г.	7,0 / 2,4
Январь 1995 г.	3,6 / 0,0	Февраль 1995 г.	6,2 / 2,6
	Март 1995 г.		7,2 / 4,0

Уровень воды у гидрометрической станции Братислава-Девин (максимальный/минимальный, в см):

Ноябрь 1994 г.	387 / 91	Декабрь 1994 г.	415 / 132
Январь 1995 г.	485 / 137	Февраль 1995 г.	413 / 257
	Март 1995 г.		377 / 202

Участок Речной Администрации Райка-Гёню  
(1850,20-1791,00 км)

Ледовые явления:

В результате умеренной зимы 1994/1995 гг. за рассматриваемый период ледовых явлений на данном участке Дуная не имелось.

Температура воды у гидрометрической станции Медведёв  
(максимальная/минимальная, в °С):

Ноябрь 1994 г.	12,8 / 7,6	Декабрь 1994 г.	7,4 / 3,3
Январь 1995 г.	3,9 / 0,1	Февраль 1995 г.	6,1 / 3,4
	Март 1995 г.		6,5 / 5,0

Уровень воды у гидрометрической станции Медведёв  
(максимальная/минимальная, в см):

Ноябрь 1994 г.	313 / 60	Декабрь 1994 г.	314 / 97
Январь 1995 г.	436 / 100	Февраль 1995 г.	432 / 226
	Март 1995 г.		353 / 157

Участок Венгерской Республики  
(1850,20-1433,00 км),  
включая совместный венгеро-словацкий участок  
(1850,20-1708,20 км)

за исключением участка Речной Администрации Райка-Гёню

На участке между 1850-1791 км:

За рассматриваемый период ледовых явлений на данном участке не наблюдалось.

Температура воды и воздуха у гидрометрической станции Гёню:

Минимальная температура воздуха:	-11,0 °С
Минимальная температура воды:	+0,6 °С

Минимальные и максимальные уровни воды на посту Гёнюю (в см):

Ноябрь 1994 г.	201 / -56	Декабрь 1994 г.	214 / -6
Январь 1995 г.	328 / -5	Февраль 1995 г.	333 / 121
	Март 1995 г.		265 / 72

На участке между 1791-1708 км:

Тонкий покров у берегов образовался на следующих участках: с 16 января по 27 января 1995 г. между 1766-1757 км и 1754-1549 км, а с 17 января по 27 января 1995 г. между 1734-1730 км.

Минимальная температура воздуха: -10,7 °С 14 января 1995 г.  
Минимальная температура воды: +0,0 °С 20 января 1995 г.

Минимальные и максимальные уровни воды на посту Комаром (в см):

Ноябрь 1994 г.	258 / 56	Декабрь 1994 г.	301 / 100
Январь 1995 г.	404 / 104	Февраль 1995 г.	401 / 219
	Март 1995 г.		352 / 178

Тонкий ледовый покров образовался на участке Гёнюю-Соб, ниже устья реки Ваг, однако ледохода не состоялось.

Река полностью очистилась ото льда 27 января 1995 г.

На участке между 1708-1433 км:

На данном участке наблюдался лишь спорадический ледоход.

Минимальная температура воздуха: -13,8 °С 27 ноября 1995 г.  
Минимальная температура воды: +1,8 °С 22 февраля 1995 г.

Минимальные и максимальные уровни воды на посту Байя (в см):

Ноябрь 1994 г.	378 / 128	Декабрь 1994 г.	306 / 179
Январь 1995 г.	558 / 184	Февраль 1995 г.	569 / 353
	Март 1995 г.		500 / 300

Участок Союзной Республики Югославии  
(1433,00-845,65 км),  
включая совместный югославско-румынский участок  
(1075,00-845,65 км)

За период с 20 января по 25 января 1995 г. следующие ледовые явления наблюдались на данном участке реки Дунай:

На гидрометрической станции Бездан, 1425,5 км:

Появление льда:	21 января 1995 г.
Ледоход:	с 21 по 24 января 1995 г.
Густота ледохода:	10 %
Ледостав:	Не имелся
Очищение реки ото льда:	24 января 1995 г.

На гидрометрической станции Богоево, 1367,4 км:

Появление льда:	22 января 1995 г.
Ледоход:	с 22 по 24 января 1995 г.
Густота ледохода:	10-50 %
Ледостав:	Не имелся
Очищение реки ото льда:	25 января 1995 г.

На гидрометрической станции Сланкамен, 1215,5 км:

Ледоход:	с 20 по 24 января 1995 г.
Густота ледохода:	10 %

Участок Румынии  
(1075,00-0,00 км),  
включая совместный румыно-югославский участок,  
(1075,00-845,65 км),  
совместный румыно-болгарский участок  
(845,65-374,10 км)

и совместные румыно-молдавский и румыно-украинский участки  
(134,14-79,63 км; 72,43-43,00 мили)

В результате умеренной зимы 1994/1995 гг. ледовых явлений на данном участке Дуная не наблюдалось.

Участок Республики Болгарии  
(845,65-374,10 км)  
совместный болгаро-румынский участок

Зима 1994/1995 гт. может характеризоваться умеренностью и несмотря на то, что регистрировались температуры  $-11,5^{\circ}\text{C}$  в Русе (16 января 1995 г.) и  $-13,7^{\circ}\text{C}$  в Силистра (19 января 1995 г.), ледовых явлений на данном участке не наблюдалось.

Совместные молдавско-румынский  
и украинско-румынский участки  
(134,14-79,63 км; 72,43-43,00 мили)

Ледовый режим зимы 1994/1995 гт. на молдавско-румынском и украинско-румынском участках Дуная от устья реки Прут до мыса Измаильский-Чатал (от 134,14 км [72,43 мили] до 79,63 км [43,00 мили]) регистрировался; соответствующая информация передавалась Дунайской Комиссии Речной Администрацией низовьев Дуная.

## VI. ДАННЫЕ О ПЕРЕКАТАХ

Данные, относящиеся к перекатам на Дунае за период с 1 апреля 1994 г. по 31 марта 1995 г., представленные компетентными органами придунайских стран:

1. На участке Дуная Федеративной Республики Германии  
(2414,72 - 2223,20 км)

Название переката	Участок, км	Глубина, дм	Продолжительность, в днях	Дата
				Октябрь 1994
Штраубинг	2321,00-2320,70	15-19	21	11-31;
Энтау	2303,20-2302,73	15-19	21	11-31;

2. На участке Дуная Австрийской Республики  
(2201,77 - 1880,26 км)

Название переката	Участок, км	Глубина, дм	Продолжительность, в днях	Дата
				Август 1994
Швехатмюндунг	1914,10-1913,20	23-24	10	1; 6-9; 15-19;
				Сентябрь 1994
Швехатмюндунг	1914,10-1913,20	22-24	6	24-28; 30;
				Октябрь 1994
Хофарнсдорф	2018,95-2018,65	17-20	11	17-18; 20-25; 27; 29; 31;
Швехатмюндунг	1914,10-1913,20	17-24	30	1-5; 7-31;
				Ноябрь 1994
Хофарнсдорф	2018,95-2018,65	17-20	10	1-4; 6-11;
Швехатмюндунг	1914,10-1913,20	17-24	13	1-13;
				Декабрь 1994
Хофарнсдорф	2018,95-2018,65	20	1	27;
Швехатмюндунг	1914,10-1913,20	21-24	17	2-6; 10-11; 19-28;
				Январь 1995
Швехатмюндунг	1914,10-1913,20	21-24	11	9-10; 15-23;



3. На словацком и совместном словацко-венгерском участках Дуная  
(1872,70 - 1708,20 км)

В рамках ниже указанного периода судоходство временно было преостановлено на названном участке:

Название переката	Участок, км	Глубина, дм	Продолжительность, дней	Дата
о.Переш	1803,50-1803,10	меньше 13	7	Октябрь 1994 6; 8; 19; 26-29;

Данные, относящиеся к перекатам данного участка:

Название переката	Участок, км	Глубина, дм	Продолжительность, в днях	Дата
				Апрель 1994
о.Патко	1808,0-1807,6	24	1	13
Медведёв	1805,6-1805,2	24	1	13
				Июль 1994
Палковичово	1809,70-1809,30	20-25	18	6; 14-31;
Медведёв	1805,60-1805,20	22-25	9	18-20; 26-31;
о.Переш	1803,50-1803,10	22-25	9	18-20; 26-31;
Надьбайч	1801,70-1800,50	22-25	11	6-7; 18-20; 26-31;
Кишбайч	1800,70-1800,10	25	1	7;
Гёню	1790,50-1790,00	21-25	10	6-7; 14-21;
Ченков	1734,80-1733,80	20-24	13	15-22; 27-31;
				Август 1994
Палковичово	1809,70-1809,30	25	11	7-10; 12; 16-21;
о.Патко	1807,90-1807,40	20-25	27	1-26; 31;
Медведёв	1805,60-1805,20	18-25	25	1-25;
о.Переш	1803,50-1803,10	17-23	28	1-26; 30-31;
Надьбайч	1801,70-1800,50	17-24	29	1-27; 30-31;
Кишбайч-нижний	1799,40-1799,00	24-25	7	2; 12; 16-20;
Чичов	1797,60-1797,00	25	6	12; 16-20;
Гёню	1790,50-1790,00	18-23	21	2; 7-26;
Ченков	1734,80-1733,80	16-25	28	1-27; 31;
Тат	1725,20-1724,80	19-24	25	2-26;
Дорог	1722,40-1721,90	18-23	25	2-26;

Название переката	Участок, км	Глубина, дм	Продолжительность, в днях	Дата
о.Хелемба	1711,40-1710,90	20-25	26	1-26; Сентябрь 1994
Палковичово	1809,70-1809,30	25	2	27-28;
о.Патко	1807,90-1807,40	21-25	24	1-4; 7-16; 21-30;
Медведёв	1805,60-1805,20	20-25	21	1-3; 8-16; 22-30;
о.Переш	1803,50-1803,10	17-25	30	1-30;
Надьбайч	1801,70-1800,50	18-25	30	1-30;
Кишбайч-нижний	1799,40-1799,00	25	2	27-28;
Чичов	1797,60-1797,00	25	2	27-28;
Гёню	1790,50-1790,00	20-25	11	1-5; 25-30;
Ченков	1734,80-1733,80	17-25	28	1-5; 8-30;
о.Хелемба	1711,40-1710,90	20-25	10	2-5; 25-30; Октябрь 1994
Палковичово	1809,70-1809,30	16-25	20	3-4; 11; 15-31;
о.Патко	1807,90-1807,40	14-23	31	1-31;
Медведёв	1805,60-1805,20	15-22	31	1-31;
о.Переш	1803,50-1803,10	0-20	13-18	1-31;
Надьбайч	1801,70-1800,50	15-21	31	1-31;
Кишбайч-нижний	1799,40-1799,00	20-25	20	3-4; 11; 15-31;
Чичов	1797,60-1797,00	20-25	22	3-4; 11-31;
Гёню	1790,50-1790,00	18-22	31	1-31;
Ченков	1734,80-1733,80	15-19	31	1-31;
Тат	1725,20-1724,80	18-22	27	4-31;
Дорог	1722,40-1721,90	17-21	27	4-31;
о.Хелемба	1711,40-1710,90	18-22	31	1-31; Ноябрь 1994
Палковичово	1809,70-1809,30	14-25	18	1-18;
о.Патко	1807,90-1807,40	13-25	20	1-19; 29;
Медведёв	1805,60-1805,20	13-25	20	1-19; 29;
о.Переш	1803,50-1803,10	11-25	23	1-19; 27-30;
Надьбайч	1801,70-1800,50	13-24	19	1-19;
Кишбайч-нижний	1799,40-1799,00	17-25	18	1-18;
Чичов	1797,60-1797,00	17-25	19	1-19;
Гёню	1790,50-1790,00	18-25	21	1-21;
Ченков	1734,80-1733,80	15-24	24	1-21; 28-30;
Тат	1725,20-1724,80	18-25	19	1-19;
Дорог	1722,40-1721,90	17-25	20	1-20;

Название переката	Участок, км	Глубина, дм	Продолжительность, в днях	Дата
о.Хелемба	1711,40-1710,90	18-25	21	1-21;
Палковичово	1809,70-1809,30	24-25	2	Декабрь 1994 26; 28;
о.Патко	1807,90-1807,40	19-24	22	1-5; 7-12; 19-29;
Медведёв	1805,60-1805,20	19-24	22	1-5; 7-12; 19-29;
о.Переш	1803,50-1803,10	17-23	22	1-12; 19-29;
Надьбайч	1801,70-1800,50	19-25	22	1-12; 19-29;
Кишбайч-нижний	1799,40-1799,00	20-25	22	1-12; 19-29;
Чичов	1797,60-1797,00	20-25	22	1-12; 19-29;
Гёню	1790,50-1790,00	21-25	19	1-12; 23-30;
Ченков	1734,80-1733,80	18-24	23	1-13; 20-30;
Тат	1725,20-1724,80	20-25	22	1-13; 21-30;
Дорог	1722,40-1721,90	20-25	22	1-13; 21-30;
о.Хелемба	1711,40-1710,90	20-25	17	3-13; 23-29;
				Январь 1995
Палковичово	1809,70-1809,30	24-25	9	16-24;
о.Патко	1807,90-1807,40	20-25	16	9-24;
Медведёв	1805,60-1805,20	20-25	16	9-24;
о.Переш	1803,50-1803,10	20-25	16	9-24;
Надьбайч	1801,70-1800,50	18-24	16	9-24;
Кишбайч-нижний	1799,40-1799,00	21-24	16	9-24;
Чичов	1797,60-1797,00	21-24	16	9-24;
Гёню	1790,50-1790,00	20-24	16	10-25;
Ченков	1734,80-1733,80	17-24	17	9-25;
Тат	1725,20-1724,80	19-24	16	10-25;
Дорог	1722,40-1721,90	19-24	16	10-25;
о.Хелемба	1711,40-1710,90	19	24	10-25;
				Март 1995
о.Переш	1803,50-1803,10	24-25	3	13; 15; 19;
Надьбайч	1801,20-1800,30	24-25	3	13; 15; 19;

4. На участке Дуная Венгерской Республики  
(1708,20 - 1433,00 км)

Название переката	Участок, км	Глубина, дм	Продолжительность, в днях	Дата
<b>Июль 1994</b>				
Дёмёш	1699,0-1698,2	24-25	2	20-21;
Вац	1679,6-1679,0	24-25	2	20-21;
Гёд	1667,0-1666,5	24-25	2	20-21;
Эрчи	1616,0-1615,0	24-25	2	20-21
<b>Август 1994</b>				
Дёмёш	1699,0-1698,2	20-25	26	1-26;
Вац	1679,6-1679,0	20-25	26	1-26;
Гёд	1667,0-1666,5	20-25	26	1-26;
Будапешт	1652,5-1651,8	20-25	26	1-26;
Будафок	1638,0-1637,0	24-25	11	4; 8-12; 17-21;
Сазхаломбатта	1623,0-1622,5	25	1	10;
Дунафюред	1619,0-1618,3	24-25	11	4; 8-12; 17-21;
Эрчи	1616,0-1615,0	20-25	26	1-26;
Шольт	1558,0-1557,0	21-25	24	4-27;
Шольт нижний	1555,5-1553,0	21-25	24	4-27;
Барака	1522,0-1521,0	23-25	16	8-23;
<b>Сентябрь 1994</b>				
Дёмёш	1699,0-1698,2	21-25	15	3; 11-17; 24-30;
Вац	1679,6-1679,0	21-25	15	3; 11-17; 24-30;
Гёд	1667,0-1666,5	21-25	15	3; 11-17; 24-30;
Будапешт	1652,5-1651,8	21-25	15	3; 11-17; 24-30;
Эрчи	1616,0-1615,0	21-25	15	3; 11-17; 24-30;
Шольт	1558,0-1557,0	22-25	11	13-18; 26-30;
Шольт нижний	1555,5-1553,0	22-25	11	13-18; 26-30;
<b>Октябрь 1994</b>				
Дёмёш	1699,0-1698,2	17-24	31	1-31;
Вац	1679,6-1679,0	17-24	31	1-31;
Гёд	1667,0-1666,5	17-24	31	1-31;
Будапешт	1652,5-1651,8	17-24	31	1-31;
Будафок	1638,0-1637,0	21-25	17	4-5; 14; 16-29;
Сазхаломбатта	1623,0-1622,5	22-25	15	17-29;
Дунафюред	1619,0-1618,3	21-25	17	4-5; 14; 16-29;

Название переката	Участок, км	Глубина, дм	Продолжительность, в днях	Дата
Эрчи	1616,0-1615,0	17-24	31	1-31;
Шольт	1558,0-1557,0	17-23	31	1-31;
Шольт пижний	1555,5-1553,0	17-23	31	1-31;
Барака	1522,0-1521,0	19-25	27	1; 4-9; 12-31; Ноябрь 1994
Дёмёш	1699,0-1698,2	17-25	14	2-15;
Вац	1679,6-1679,0	17-25	14	2-15;
Гёд	1667,0-1666,5	17-25	14	2-15;
Будапешт	1652,5-1651,8	17-25	14	2-15;
Будафок	1638,0-1637,0	21-24	8	6-13;
Сазхаломбатта	1623,0-1622,5	22-25	8	6-13;
Дунафюред	1619,0-1618,3	21-24	8	6-13;
Эрчи	1616,0-1615,0	17-25	14	2-15;
Шольт	1558,0-1557,0	18-25	16	1-16;
Шольт нижний	1555,5-1553,0	18-25	16	1-16;
Барака	1522,0-1521,0	19-24	10	6-15; Декабрь 1994
Дёмёш	1699,0-1698,2	21-25	19	4-13; 22-30;
Вац	1679,6-1679,0	21-25	19	4-13; 22-30;
Гёд	1667,0-1666,5	21-25	19	4-13; 22-30;
Будапешт	1652,5-1651,8	21-25	19	4-13; 22-30;
Эрчи	1616,0-1615,0	21-25	19	4-13; 22-30;
Шольт	1558,0-1557,0	22-25	18	4-13; 23-30;
Шольт нижний	1555,5-1553,0	22-25	18	4-13; 23-30;
Барака	1522,0-1521,0	24-25	4	7-9; 30; Январь 1995
Дёмёш	1699,0-1698,2	21-25	11	12; 16-25;
Вац	1679,6-1679,0	21-25	11	12; 16-25;
Гёд	1667,0-1666,5	21-25	11	12; 16-25;
Будапешт	1652,5-1651,8	21-25	11	12; 16-25;
Будафок	1638,0-1637,0	25	1	21;
Дунафюред	1619,0-1618,3	25	1	21;
Эрчи	1616,0-1615,0	21-25	10	12; 17-25;
Шольт	1558,0-1557,0	21-25	11	12-13; 17-25;
Шольт пижний	1555,5-1553,0	21-25	11	12-13; 17-25;

Название переката	Участок, км	Глубина, дм	Продолжительность, в днях	Дата
Барака	1522,0-1521,0	24-25	7	19-25;
Мохач	1451,5-1450,5	23	2	25-26;

5. На участке Дуная Союзной Республики Югославии  
(1433,00 - 1075,00 км)

За рассматриваемый период глубины в 25 дм были обеспечены по всей длине фарватера .

На следующих участках не за весь рассматриваемый период была обеспечена ширина фарватера 180 м:

Апатин,	1401,40 км
Мохово,	1313,15 км
Аранкина ада,	1247,60 км
Чертановци,	1236,00 км
Прелив,	1206,30 км

6. На совместном югославско - румынском участке Дуная  
(1075,00 - 845,65 км)

Название переката	Участок, км	Глубина, дм	Продолжительность, в днях	Дата
				Июль 1994
Устье рукава Гогошул	860,6-860,5	22-25	3	29-31;
Исвоареле	857,8-857,7	22-25	3	29-31;
				Август 1994
Устье рукава Гогошул	860,65	17-24	26	1-26;
Исвоареле	857,5-857,4	17-24	26	1-26;
Салчия	824,1-823,9	17-25	22	1-22;
				Сентябрь 1994
Салчия	823,9-823,8	23-25	6	15-20;
				Октябрь 1994
Салчия	824,1-824,0	20-24	15	3-7; 10; 23-31;

7. На совместном румыно - болгарском участке Дуная  
(845,65 - 374,1 км)

Название переката	Участок, км	Глубина, дм	Продолжительность, в днях	Дата
				Июль 1994
Калновэц	612,4-612,2	21-23	4	28-31;
о. Белене	574,00	23-24	13	13-15; 22-31;
о. Люта	565,00	20-23	13	13-15; 22-31;
Кондур	562,00	22-25	10	13-15; 25-31;
Нэстурелул	544,00	22-25	8	13-15; 27-31;
Гэужани	520,00	23-24	10	22-31;
Пиргово	511,00	23-24	13	13-15; 22-31;
Пясычиник	457,00	24-25	5	27-31;
о. Вэрэшти	400,00	23-24	7	25-31;
				Август 1994
о. Богданул	785,7-785,5	22-25	19	6-24;
Линово	738,6-738,4	22-25	21	4-24;
Пэпэдия верхний	674,7-674,4	19-25	18	9-26;
Пэпэдия	670,6-670,5	17-25	26	1-26;
Калновэц	613,2-613,1	17-25	16	1-9; 13-19;
Устье реки Вит	609,00	24	2	18-19;
о. Палец	585,00	19-25	31	1-31;
о. Белене верхний	576,00	22-24	11	18-28;
о. Белене	574,00	21-23	11	18-28;
о. Люта	564,00	16-22	31	1-31;
Кондур	562,00	15-24	27	1-18; 23-31;
Нэстурелул	545,00	17-19	6	13-18;
Батин верхний	529,00	18-23	31	1-31;
Гэужани	520,00	17-23	31	1-31;
Пиргово	511,00	19-25	31	1-31;
Гостинул	474,00	20-25	19	11-30;
о. Лунгу верхний	468,00	24-25	8	1-8;
Пясычиник	457,00	18-25	31	1-31;
Попина	403,00	18-25	22	9-30;
о. Вэрэшти	400,00	19-23	10	1-10;
Ветрен	393,00	17-22	20	4-23;

Название переката	Участок, км	Глубина, дм	Продолжительность, в днях	Дата
<b>Сентябрь 1994</b>				
о. Палец	585,00	23-25	9	1-4; 19-23;
о. Люта	564,00	22-25	16	1-4; 13-24;
Кондур	562,00	21-24	16	1-4; 13-24;
Батин верхний	529,00	23	4	1-4;
Батин	528,00	22-25	12	13-24;
Гэужани	520,00	21-24	12	13-24;
Пясычиник	457,00	21-24	12	13-24;
Попина	405,00	22-24	12	13-24;
<b>Октябрь 1994</b>				
о. Палец	585,00	22-24	14	5-12; 26-31;
о. Люта	564,00	17-25	18	4-14; 25-31;
Кондур	562,00	20-25	17	4-13; 25-31;
Нэстурелул	544,00	24-25	8	5-12;
Батин верхний	528,00	22-25	16	4-13; 26-31;
Гэужани	520,00	18-24	17	4-13; 25-31;
Пиргово	511,00	21-24	9	5-13;
Гостинул	474,00	21-25	15	5-13; 25-31;
Пясычиник	457,00	20-25	18	4-14; 25-31;
Попина	405,00	22-25	14	4-12; 27-31;
Ветрен	393,00	24-25	12	5-12; 27-31;
<b>Ноябрь 1994</b>				
о. Палец	585,00	25	3	1-3;
о. Люта	564,00	17-24	7	1-4; 16-18;
Кондур	562,00	19-24	7	1-4; 16-18;
Нэстурелул	544,00	25	2	1-2;
Батин верхний	528,00	21-25	4	1-4;
Батин	525,00	23-25	2	3-4;
Гэужани	520,00	21-25	4	1-4;
Пиргово	511,00	23-25	3	1-3;
Гостинул	474,00	21-25	4	1-4;
Пясычиник	457,00	20-24	4	1-4;
Попина верхний	407,00	20-23	4	1-4;
Попина	405,00	25	3	1-3
Ветрен	393,00	25	2	1-2;



Название переката	Участок, км	Глубина, дм	Продолжительность, в днях	Дата
				Декабрь 1994
о. Палец	585,00	24-25	2	30-31;
о. Люта	564,00	23-25	12	10-20; 31;
Кондур	562,00	24-25	9	12-18; 30-31;
Батин верхний	529,00	25	1	31;
Гэужани	520,00	23-25	6	12-16; 31;
Пясычиник	457,00	23-25	8	10-16; 31;
Попина верхний	407,00	24	4	13-16;
				Январь 1995
о. Палец	585,00	23-24	4	1-4;
о. Люта	564,00	24-25	4	1-4;
Кондур	562,00	23-24	4	1-4;
Батин верхний	529,00	24-25	4	1-4;
Гэужани	520,00	24-25	4	1-4;
Пясычиник	457,00	24-25	4	1-4;

8. На участке Дуная Румынии  
(374,10 - 0,00 км)

Название переката	Участок, км	Глубина, дм	Продолжительность, в днях	Дата
				Август 1994
Турческу	344,5-344,0	21-25	21	10-31;
Карагеорге	344,0-343,7	18-25	25	6-31;
Лебэда	337,5-337,0	19-25	24	7-31;
Мырляну	325,5-325,3	18-25	22	9-31;
Фермекатул верхний	322,4-322,0	11-24	31	1-31;
Фермекатул нижний	318,1-318,0	19-25	20	10-30;
Чернавода нижний	297,0-296,0	19-25	16	14-30;
Фасолеле (Сеймени)	292,4-291,8	18-25	20	11-31;
о. Лупу	196,5-196,1	22-25	6	10-15;

В августе на участке Дуная между 346,00-239,00 км судоходство проходило по рукаву Бала Борча.

Название переката	Участок, км	Глубина, дм	Продолжительность, в днях	Дата
Сентябрь 1994				
Турческу	344,5-344,0	24-25	10	1-4; 19-24;
Карагеорге	344,0-343,7	21-25	26	1-26;
Лебэда	337,5-337,0	22-25	17	1-6; 16-25;
Фермекатул верхний	322,4-322,0	18-25	28	1-28;
Чернавода нижний	297,2-297,1	21-25	11	16-26;
Альванэшти	275,1-275,0	22-25	6	20-25;

В сентябре на участке Дуная между 346,00-239,00 км судоходство проходило по рукаву Бала Борча.

Октябрь 1994				
Турческу	344,5-344,0	22-25	12	7-13; 27-31;
Карагеорге	344,0-343,7	19-24	16	6-14; 26-31;
Лебэда	337,5-337,0	20-25	16	6-14; 26-31;
Фермекатул верхний	322,4-322,0	18-25	23	7-23; 26-31;
Чернавода нижний	297,2-297,1	21-25	15	8-15; 27-31;
Альванэшти	275,1-275,0	23-25	10	9-14; 28-31;

В октябре на участке Дуная между 346,00-239,00 км судоходство проходило по рукаву Бала Борча.

Ноябрь 1994				
Турческу	344,5-344,0	23-24	4	1-4;
Карагеорге	344,0-343,7	20-25	11	1-6; 16-20;
Лебэда	337,5-337,0	21-25	9	1-6; 17-19;
Мырляну	325,5-325,3	24-25	4	1-4;
Фермекатул верхний	322,4-322,0	17-25	12	1-7; 17-21;
Чернавода нижний	297,2-297,1	20-25	6	1-6;
Альванэшти	275,1-275,0	23-24	5	1-5;

В ноябре на участке Дуная между 346,00-239,00 км судоходство проходило по рукаву Бала Борча.

Декабрь 1994				
Карагеорге	344,0-343,7	24-25	8	14-21;
Фермекатул верхний	322,4-322,0	23-25	11	12-22;

В декабре на участке Дуная между 346,00-239,00 км судоходство проходило по рукаву Бала Борча.

Название переката	Участок, км	Глубина, дм	Продолжительность, в днях	Дата
Январь 1995				
Карагеорге	344,0-343,7	24-25	5	1-5;
Фермекатул верхний	322,4-322,0	23-25	5	2-6;

В январе на участке Дуная между 346,00-239,00 км, судоходство проходило по рукаву Бала Борча.

На участке Речной Администрации низовьев Дуная  
(170,00 - 0,00 км, 91,79-0,00 Мм)

Название переката	Участок, км/Мм	Глубина, в футах	Продолжительность, в днях	Дата
Август 1994				
Галац	154,0-153,4 км	21-24	26	5-31;
Прут верхний	73 + 1400-73 + 1000 Мм	20-22	25	6-31;
Рени нижний	61 + 1800-61 + 1400 Мм	22-24	23	8-31;
Исакча верхний	57 + 600-57 + 400 Мм	21-24	31	1-31;
Тульчеа верхний	40 + 1750 - 40 + 1600 Мм	22-24	24	7-31;
Сентябрь 1994				
Галац	154,1-153,9 км	23-24	26	1-9; 11-27;
Прут верхний	73 + 550-73 + 500 Мм	21-22	30	1-30;
Рени нижний	62 + 850-62 + 800 Мм	22-24	30	1-30;
Исакча верхний	57 + 550-57 + 500 Мм	21-23	30	1-30;
Тульчеа верхний	41 + 500 - 41 + 350 Мм	23-24	26	1-26;
Октябрь 1994				
Галац	154,1-153,9 км	24	11	8-18;
Прут верхний	73 + 550-73 + 500 Мм	22-23	31	1-31;
Рени нижний	62 + 850-62 + 800 Мм	23-24	31	1-31;
Исакча верхний	57 + 550-57 + 500 Мм	22-23	31	1-31;
Тульчеа верхний	41 + 200 - 41 + 150 Мм	23-24	20	6-25;
Ноябрь 1994				
Прут верхний	73 + 1200-73 + 1100 Мм	21-24	17	1-9; 17-24;
Исакча верхний	57 + 300-57 + 100 Мм	21-24	14	1-8; 18-23;
Декабрь 1994				
Прут верхний	73 + 1200-73 + 1100 Мм	23-24	14	10-23;
Исакча верхний	57 + 300-57 + 100 Мм	24	11	12-22;
Январь 1995				
Прут верхний	73 + 1200-73 + 1100 Мм	23-24	4	4-7;
Тульчеа верхний	40 + 200 - 40 + 150 Мм	23-24	5	4-8;

## СВОДНАЯ ТАБЛИЦА ДАННЫХ О ПЕРЕКАТАХ НА ДУНАЕ

№ п.п.	Участок Дуная  ( км )	Название и расстояние переката от Сулины  ( км )	Название ближайшего водомерного поста и его расстояние от Сулины  ( км )	Рекомендованные габариты при НСРУ		Абсолютная отметка нуля водомерного поста над уровнем моря		Отметка НСРУ В/П  ( см )
				Глубина  ( дм )	Ширина  ( м )	Назва- ние моря	Абсолют- ная отметка нуль ( м )	
1	Немецкий участок 2414,72-2223,20	Штраубинг 2321,00-2320,70	Пфеллинг 2305,5	18,5	70	Северное море	308,16	284
		Энтау 2303,20-2302,73	Пфеллинг 2305,5	18,5	70		308,16	284
2	Австрийский участок 2201,77-1880,26	Хофарнсдорф 2018,95-2018,65	Киншток 1929,09	20	120	Адриатическое море	194,00	186
		Швехатмондунг 1914,10-1913,20	Фишаменд 1907,90	25	120		143,92	260
3	Словацкий участок и совместный словацко- венгерский участок 1872,70-1708,20	Палковичово 1809,70-1809,30	Надьбайч 1802,37	25	120	Балтийское море	107,92	35
		Патко-сигет 1807,90-1807,40						
		Медведёв 1805,80-1805,20						
		Переш-сигет 1803,50-1803,10						
		Надьбайч 1801,70-1800,50						
		Кишбайч 1800,70-1800,10						
		Кишбайч-нижний 1799,40-1799,00						
		Чичов 1797,60-1797,00	Гёньо 1791,33	25	120	106,200	62	
		Гёньо 1790,50-1790,00						
		Ченков 1734,80-1733,80	Эстергом 1718,52	25	160	100,96	38	
		Тат 1725,20-1724,80						
		Дорог 1722,40-1721,90						
		Хелемба-сигет 1711,40-1710,90						
4	Венгерский участок 1708,20-1433,00	Дёмш 1699,00-1698,20	Будапешт 1646,5	25	180	Балтийское море	94,98	80
		Вац 1679,60-1679,00						
		Гёд 1667,00-1666,50						
		Будапешт 1652,50-1651,80						

№ п.п.	Участок Дуная ( км )	Название и расстояние переката от Сулины ( км )	Название ближайшего водомерного поста и его расстояние от Сулины ( км )	Рекомендованные габариты при НСРУ		Абсолютная отметка нуля водомерного поста над уровнем моря		Отметка НСРУ В/П ( см )
				Глубина ( м )	Ширина ( м )	Название моря	Абсолютная отметка нуля ( м )	
4	Венгерский участок 1708,20-1433,00	Будафок 1638,00-1637,00	Будапешт 1646,5	25	180	Балтийское море	94,98	80
		Сазхаломбатта 1623,00-1622,50						
		Дунафюред 1619,00-1618,30						
		Эрчи 1616,00-1615,00						
		Шольт 1558,00-1557,00	Дунафельдвар 1560,6	25	150		88,90	-58
		Шольт-нижний 1555,50-1553,00						
		Барака 1522,00-1521,00	Пакш 1531,3	25	150		85,380	-6
		Мохач 1451,50-1450,50	Мохач 1531,3	25	150		79,920	144
5	Югославский участок 1433,00-1075,00	Мохово 1310,00-1308,00	Нови Сад 1255,10	25	100	Адриатическое море	71,73	80
		Белегиш 1207,50-1197,00	Земун 1173,00	25	180		67,87	223
6	Совместный югославно-румынский участок 1075,0-845,65	Гогошул 860,60-860,50	Железные Ворота II 862,00	25	180	Черное море	26,70	288
		Исвареле 857,80-857,70						
		Салчия 824,10-823,80	Четате 811,00	25	150			
7	Совместный румыно-болгарский участок 845,65-374,10	о. Богданул 785,70-785,50	Калафат 795,00	25	150		26,683	50
		Линово 738,60-738,40						
		Пэпэдия-верхний 674,70-674,40	Бекет 679,00	25	150		22,083	42
		Пэпэдия 670,60-670,50						
		Калновэц 613,20-613,10	Корабия 630,00	25	180		20,123	23
		Устье реки Вит 609,00						
		о. Палец 585,00	Свингтон 554,30	25	180		15,100	88
		о. Белене верхний 576,00						
о. Белене 574,00								

№ п.п.	Участок Дуная  ( км )	Название и расстояние переката от Сулины  ( км )	Название ближайшего водомерного поста и его расстояние от Сулины  ( км )	Рекомендованные габариты при НСРУ		Абсолютная отметка нуля водомерного поста над уровнем моря		Отметка НСРУ В/П  ( см )
				Глубина  ( дм )	Ширина  ( м )	Назва- ние моря	Абсолют- ная отметка нуль ( м )	
7	Совместный румыно- болгарский участок 845,65-374,10	о. Люта 564.00	Свиштов 554.30	25	180	Черное море	15.100	88
		Кондур 562.00						
		Нэстурелул 544.00						
		Батин верхний 529.00						
		Батин 528.00						
		Гэужани 520.00	Русе 495,60	25	180	Черное море	11.990	107
		Пиргово 511.00						
		о. Гостинул 474.00						
		о. Луигу верхний 468.00						
		Пясычаник 457.00						
		Попина верхний 407.00	Силистра 375.50	25	180	Черное море	6.500	77
		Попина 405.00						
		о. Вэрэшти 400.00						
		Ветрен 393.00						
8	Румынский участок 374,10-0,00	Турческу 344,50-344,00	Кэлэраши 365,00	25	180	Черное море	7,306	-1
		Карагеорге 344,00-343,70						
		Лебэда 337,50-337,00						
		Мыряну 325,50-325,30	Чернавода 300,00	25	180	Черное море	4,866	-35
		Фермекатул верхний 322,40-322,00						
		Фермекатул нижний 318,10-318,00						
		Чернавода нижний 297,00-296,00						

№ п.п.	Участок Дуная  ( км )	Название и расстояние переката от Сулины  ( км )	Название ближайшего водомерного поста и его расстояние от Сулины  ( км )	Рекомендованные габариты при НСРУ		Абсолютная отметка нуля водомерного поста над уровнем моря		Отметка НСРУ В/П  ( см )
				Глубина  ( дм )	Ширина  ( м )	Назва- ние моря	Абсолют- ная отметка нуль ( м )	
8	Румынский участок 374,10-0,00	Фасолеле (Сеймени) 292,40-291,80	Чернавода 300,00	25	180		4,866	-35
		Альвэнешти 275,10-275,00						
		о. Лупу 196,50-196,10	Браила 170,00	25	150		1,076	46
		Галац 154,00-153,40	Галац 150,00	24 фута	150		0,861	52
		Прут верхний 73 + 1400-73 + 500						
		Рени нижний 61 + 1800-61 + 800						
		Исакча верхний 57 + 600-57 + 400						
		Тульча верхний 40 + 1750-40 + 1600						

По водомерному посту:

ПФЕЛЛИНГ

ближайшему от перекаатов: Штраубинг, Энтау

1994/1995 гг.

месяц день	X	
	H	Q
1		
2		
3		
4		
5		
6		
7		
8		
9		
10		
11	332	290
12	328	280
13	322	270
14	318	260
15	305	236
16	302	231
17	307	240
18	301	230
19	305	236
20	301	230
21	292	213
22	300	228
23	288	206
24	292	213
25	300	228
26	314	254
27	309	245
28	333	292
29	327	278
30	308	243
31	319	262

УРОВЕНЬ - H, в см, РАСХОД ВОДЫ - Q, в м³/с



По водомерному посту: **КИНШТОК**

ближайшему от перекаатов: **Хофарнсдорф**

1994/1995 гг.

месяц день	X		XI		XII	
	Н	Q	Н	Q	Н	Q
1			173	831		
2			192	960		
3			180	881		
4			189	940		
5			200	1013		
6			161	762		
7			164	781		
8			159	749		
9			184	907		
10			167	800		
11			163	774		
12						
13						
14						
15						
16						
17	180	881				
18	172	831				
19	205	1047				
20	190	947				
21	179	875				
22	192	960				
23	168	806				
24	164	781				
25	170	819				
26	202	1025				
27	185	913			192	960
28	201	1018				
29	193	967				
30	206	1054				
31	188	933				

По водомерному посту: **ФИЩАМЕНД**

ближайшему от перекаатов: **Швехатмюндунг**

1994/1995 гг.

месяц день	VII		IX		X		XI		XII		I	
	Н	Q	Н	Q	Н	Q	Н	Q	Н	Q	Н	Q
1					268		235					
2					257		242		286			
3					244		238		284			
4					270		236		274			
5					292		246		260			
6	280						233		262			
7	290				284		218					
8	282				290		220				284	
9	290				280		219				290	
10					277		226		286			
11					274		217		286			
12					260		255					
13					292		288					
14					246							
15	280				247						292	
16	286				252						282	
17	284				240						268	
18	282				218						270	
19	280				248				286		282	
20					244				274		284	
21					276				286		274	
22					242				288		270	
23					250				294		264	
24			290		220				282			
25			278		217				270			
26			266		243				264			
27			272		238				258			
28			276		227				270			
29					240							
30			290		255							
31					240							

УРОВЕНЬ - Н, в см, РАСХОД ВОДЫ - Q, в м³/с

По водомерному посту: **НАДЪБАЙЧ**

ближайшему от перекатов: **Палковичово, о.Патко,  
Медведёв, о.Переш,  
Надъбайч, Кишбайч,  
Кишбайч нижний**

1994/1995 гг.

месяц день	VII	VIII		IX		X	
		Н	Q	Н	Q	Н	Q
1		120		118		93	
2		76		109		82	
3		108		116		68	
4		108		134		67	
5		109				85	
6	162	101				109	
7		79		134		102	
8		85		131		102	
9		79		112		90	
10		86		123		79	
11		98		121		78	
12		88		129		79	
13		94		120		75	
14	160	119		102		80	
15	157	100		125		66	
16	150	82		115		60	
17	153	80				62	
18	141	78				50	
19	112	79				28	
20	135	83				60	
21	162	105		135		55	
22	166	152		115		41	
23		123		119		44	
24	167	103		97		42	
25	153	116		94		41	
26	137	124		98		28	
27	130			76		64	
28	130			75		46	
29	132			82		70	
30	137			104		48	
31	117					70	

По водомерному посту:

ГЁНЬЮ

ближайшему от перекаатов: Палковичово, о.Патко,  
Медведёв, о.Переш, Надьбайч,  
Кишбайч, Кишбайч нижний,  
Чичов, Гёнью

1994/1995 гг.

месяц день	XI		XII		I		III	
	Н	Q	Н	Q	Н	Q	Н	Q
1	-7	55	276					
2	-18	45	212				205	
3	-8	29	192				151	
4	-18	18	154				172	
5	-31	5	131				174	
6	-22	0	102				159	
7	-35	30	62				180	
8	-56	34	73				159	
9	-55	31	40				160	
10	-48	17	37				148	
11	-37	27	18				145	
12	-41	143	48				130	
13	0	131	57				85	
14	40	105	60				96	
15	49	93	42				72	
16	40	88	0				88	
17	38	75	-1				85	
18	69	52	-5				86	
19	60	43	3				75	
20		26	5				125	
21		30	1					
22		40	-3					
23		42	0					
24		18	5					
25		6	123					
26		9	195					
27	69	-6	313					
28	64	28	320					
29	58	187	328					
30	65	214	315					
31			304					

УРОВЕНЬ - Н, в см, РАСХОД ВОДЫ - Q, в м³/с



По водомерному посту:

БУДАПЕШТ

ближайшему от перекаатов:

Дёмёш, Вац, Гёд,  
 Будапешт, Будафок,  
 Сазхаломбатта, Дунафюред,  
 Эрчи

1994/1995 гг.

месяц день	VII		VIII		IX		X		XI	XII	I	
	H	Q	H	Q	H	Q	H	Q	H	Q	H	Q
1			175				161					
2			165				153		173			
3			141		178		145		162			
4			138				136		158	166		
5			151				134		148	161		
6			153				143		132	148		
7			146				151		126	146		
8			131				163		119	144		
9			133				157		110	161		
10			128				157		100	169		
11			131		175		148		104	173		
12			140		170		142		115	163	176	
13			143		174		141		121	168		
14			144		174		138		146			
15			153		167		145		175			
16			151		168		136					177
17			137		166		125					166
18			134				123					151
19			136				117					142
20	180		138				105					155
21	172		136				106					140
22			149				119			176		145
23			173				108			174		144
24			173		179		106			175		147
25			163		165		105			176		156
26			165		157		100			166		
27			184		152		102			156		
28			241		142		118			155		
29			265		143		128			145		
30			254		148		145			176		
31			226				173					

УРОВЕНЬ - H, в см, РАСХОД ВОДЫ - Q, в м³/с

По водомерному посту:

ДУНАФЁЛЬДВАР

ближайшему от перекатов: Шольт, Шольт нижний

1994/1995 гг.

месяц день	VIII		IX		X		XI		XII		I	
	Н	Q	Н	Q	Н	Q	Н	Q	Н	Q	Н	Q
1					-25	1180	-4	1264				
2					-22	1192	-4	1264				
3					-27	1172	-10	1240				
4	-16	1216			-33	1148	-18	1208	0	1280		
5	-18	1208			-43	1100	-34	1144	-11	1236		
6	-10	1240			-40	1120	-44	1104	-20	1200		
7	-20	1200			-33	1148	-50	1080	-30	1160		
8	-27	1172			-21	1196	-54	1064	-34	1144		
9	-31	1156			-20	1200	-62	1032	-18	1208		
10	-35	1140			-20	1200	-70	1000	-16	1216		
11	-40	1120			-23	1184	-74	984	-6	1256		
12	-38	1128			-30	1160	-66	1016	-7	1252	-3	1285
13	-22	1192	-2	1272	-36	1136	-61	1036	-16	1216	2	1310
14	-32	1152	0	1280	-38	1128	-50	1080				
15	-29	1164	-2	1272	-36	1136	-26	1176				
16	-20	1200	-10	1240	-37	1132	-3	1268				
17	-30	1160	-10	1240	-46	1096					-8	1260
18	-37	1132	-7	1252	-50	1080					-16	1220
19	-41	1116			-54	1064					-27	1172
20	-38	1128			-60	1040					-29	1164
21	-36	1136			-75	980					-27	1172
22	-34	1144			-63	1028					-33	1148
23	-19	1204			-57	1052			0	1280	-37	1132
24	-2	1272			-60	1040			-3	1268	-32	1152
25	-4	1264			-73	988			-4	1264	-30	1160
26	-11	1236	-12	1232	-77	972			-5	1260		
27	-5	1260	-20	1200	-80	960			-16	1216		
28			-30	1160	-72	992			-23	1188		
29			-34	1144	-58	1048			-28	1168		
30			-32	1152	-46	1096			-28	1168		
31					-24	1184						

УРОВЕНЬ - Н, в см, РАСХОД ВОДЫ - Q, в м³/с

По водомерному посту:

ПАКШ

ближайшему от перекаатов: Барака

1994/1995 гг.

месяц день	VIII		X		XI		XII		I	
	Н	Q	Н	Q	Н		Q	Н	Q	
1			66	1386						
2										
3										
4			60	1350						
5			50	1300						
6			49	1295	61	1335				
7			56	1330	45	1275	67	1385		
8	66	1310	70	1410	37	1235	60	1350		
9	53	1245	75	1435	28	1190	60	1350		
10	51	1235			19	1145				
11	48	1220			11	1105				
12	50	1230	64	1374	16	1130				
13	59	1275	59	1345	23	1165				
14	55	1255	55	1325	31	1205				
15	62	1290	53	1315	57	1335				
16	72	1340	56	1330						
17	67	1315	48	1290						
18	55	1255	38	1240						
19	50	1230	33	1215					67	1385
20	51	1235	26	1180					62	1360
21	53	1245	12	1155					61	1355
22	54	1250	17	1135					61	1355
23	67	1315	26	1180					57	1335
24			16	1130					61	1355
25			15	1125					62	1360
26			9	1095						
27			6	1080						
28			10	1100						
29			17	1135						
30			37	1235						
31			54	1320						

УРОВЕНЬ - Н, в см, РАСХОД ВОДЫ - Q, в м³/с



По водомерному посту: **МОХАЧ**

ближайшему от перекаатов: **Мохач**

1994/1995 гт.

месяц день	I	
	H	Q
1		
2		
3		
4		
5		
6		
7		
8		
9		
10		
11		
12		
13		
14		
15		
16		
17		
18		
19		
20		
21		
22		
23	210	1510
24	208	1500
25	209	1505
26	212	1520
27		
28		
29		
30		
31		

УРОВЕНЬ - H, в см, РАСХОД ВОДЫ - Q, в м<sup>3</sup>/с

По водомерному посту:

## ЖЕЛЕЗНЫЕ ВОРОТА II

ближайшему от перекаатов: Устье рукава Гогошул,  
Извоареле

1994/1995 гг.

месяц день	VII		VIII	
	Н	Q	Н	Q
1			2808	
2			2574	
3			2574	
4			2524	
5			2325	
6			2120	
7			2165	
8			2077	
9			2077	
10			2080	
11			2168	
12			2212	
13			2039	
14			1967	
15			2207	
16			1901	
17			2017	
18			2192	
19			2277	
20			2081	
21			2138	
22			2183	
23			2183	
24			2488	
25			2490	
26			2560	
27				
28				
29	2958			
30	2977			
31	2955			

По водомерному посту: ЧЕТАТЕ

ближайшему от перекаатов: Салчия

1994/1995 гг.

месяц день	VIII		IX		X	
	Н	Q	Н	Q	Н	Q
1	78					
2	62					
3	44				2	
4	42				12	
5	30				28	
6	16				48	
7	16				40	
8	4					
9	0					
10	0				24	
11	8					
12	16					
13	0					
14	-8					
15	2		50			
16	-12		20			
17	-4		36			
18	10		44			
19	18		36			
20	4		44			
21	2					
22						
23					28	
24					18	
25					24	
26					20	
27					32	
28					26	
29					20	
30					32	
31					46	

УРОВЕНЬ - Н, в см, РАСХОД ВОДЫ - Q, в м³/с

По водомерному посту: КАЛАФАТ

ближайшему от перекатов: с/п. Богданул, Линово

1994/1995 гг.

месяц день	VIII	
	H	Q
1		
2		
3		
4		
5		
6	14	
7	3	
8	0	
9	-5	
10	-10	
11	-6	
12	-5	
13	-2	
14	-19	
15	-26	
16	-18	
17	-28	
18	-23	
19	-10	
20	0	
21	-10	
22	-16	
23	-10	
24	-8	
25		
26		
27		
28		
29		
30		
31		

По водомерному посту: БЕКЕТ

ближайшему от перекатов: Пэлэдия верхний, Пэлэдия

1994/1995 гг.

месяц день	VIII	
	Н	Q
1		
2		
3		
4		
5		
6		
7		
8		
9	16	
10	8	
11	2	
12	-6	
13	-6	
14	-12	
15	-23	
16	-27	
17	-21	
18	-24	
19	-18	
20	-10	
21	-8	
22	-5	
23	-8	
24	-6	
25	4	
26	23	
27		
28		
29		
30		
31		

УРОВЕНЬ - Н, в см, РАСХОД ВОДЫ - Q, в м³/с

По водомерному посту:

## КОРАБИЯ

ближайшему от перекаатов: Калновэц, устье реки Вит

1994/1995 гг.

месяц день	VII		VIII	
	Н	Q	Н	Q
1			24	
2			28	
3			26	
4			17	
5			4	
6			-6	
7			-16	
8			-28	
9			-32	
10				
11				
12				
13			-50	
14			-50	
15			-47	
16			-56	
17			-60	
18			-60	
19			-60	
20				
21				
22				
23				
24				
25				
26				
27				
28	56			
29	56			
30	42			
31	30			

УРОВЕНЬ - Н, в см, РАСХОД ВОДЫ - Q, в м³/с

По водомерному посту:

СВИШТОВ

ближайшему от перекаатов: о. Палец, о. Белене верхний,  
о. Белене, о. Люта, Кондур,  
Нэстурелул, Батин верхний,  
Батин

1994/1995 гг.

месяц день	VII		VIII		IX		X		XI		XII		I	
	Н	Q	Н	Q			Н	Q	Н		Q		Н	Q
1			106	3050	78	2710			56	2450			88	2830
2			102	3001	82	2758			68	2591			81	2746
3			105	3038	95	2915			84	2482			93	2891
4			101	2976	98	2952	95	2915	102	3001			100	2976
5			99	2964			63	2532						
6			78	9710			54	2427						
7			71	2627			61	2509						
8			63	2532			62	2520						
9			57	2462			68	2591						
10			51	2392			74	2662			105	3038		
11			39	2253			75	2674			106	3050		
12			37	2230			77	2698			99	2964		
13	161	3745	37	2230	98	2952	104	3025			90	2855		
14	163	3771	41	2276	96	2927	113	3136			89	2842		
15	169	3849	43	2299	93	2891					92	2879		
16			35	2207	87	2818			104	3025	94	2903		
17			29	2139	80	2734			103	3013	98	2952		
18			30	2150	69	2603			107	3062	105	3038		
19			28	2128	65	2556					104	3025		
20			30	2150	65	2556					101	2988		
21			36	2219	65	2556								
22	163	3771	39	2253	70	2615								
23	152	3629	37	2230	90	2855								
24	148	3577	34	2196	113	3136								
25	137	3437	34	2196			76	2686						
26	125	3286	41	2276			59	2485						
27	126	3298	55	2438			55	2438						
28	129	3336	64	2544			58	2473						
29	133	3386	70	2615			60	2497						
30	128	3323	81	2746			58	2473					121	3236
31	114	3149	80	2734			54	2427			102	3001	148	3577

УРОВЕНЬ - Н, в см, РАСХОД ВОДЫ - Q, в м³/с

По водомерному посту: РУСЕ

ближайшему от перекаатов: Гэужани, Пиргово,  
о. Гостинул, о. Лунгу верхний,  
Пясычиник

1994/1995 гг.

месяц день	VII		VIII		IX		X		XI		XII		I	
	Н	Q	Н	Q	Н	Q	Н	Q	Н	Q	Н	Q	Н	Q
1			95	3222					30	2535			88	2830
2			87	3135					39	2628			81	2746
3			87	3135					55	2795			93	2891
4			84	3103					74	2996			100	2976
5			77	3028			104	3320						
6			63	2879			61	2858						
7			53	2774			41	2649						
8			45	2690			40	2638						
9			35	2587			37	2607						
10			28	2515			40	2638			94	3211		
11			18	2413			45	2690			94	3211		
12			9	2323			52	2763			88	3146		
13	156	3905	7	2303	79	3049	52	2763			80	3060		
14	154	3882	8	2313	77	3028	73	2996			75	3006		
15	157	3916	11	2343	76	3017					80	3060		
16			11	2343	73	2985					80	3060		
17			1	2403	61	2858								
18			-3	2203	52	2763								
19			-6	2175	47	2711								
20			-5	2183	41	2649								
21			-1	2223	41	2649								
22	155	3893	8	2313	44	2680								
23	148	3813	7	2303	58	2826								
24	139	3711	4	2275	113	3420								
25	129	3598	3	2263			68	2932						
26	117	3464	6	2293			44	2680						
27	109	3375	18	2413			36	2597						
28	110	3386	33	2566			34	2577						
29	117	3464	42	2659			36	2597						
30	115	3442	53	2774			36	2597					121	3236
31	104	3320					33	2566			95	3222		

УРОВЕНЬ - Н, в см, РАСХОД ВОДЫ - Q, в м³/с



По водомерному посту:

СИЛИСТРА

ближайшему от перекаатов: Попина верхний, Попина,  
о. Вэрэшти, Ветрен

1994/1995 гг.

месяц день	VII		VIII		IX		X		XI		XII	
	Н	Q	Н	Q	Н	Q	Н	Q	Н	Q	Н	Q
1			122	3419					52	2642		
2			113	3315					49	2610		
3			106	3236					55	2674		
4			104	3213								
5			100	3168			85	3001				
6			94	3101			66	2793				
7			82	2968			62	2749				
8			73	2869			60	2728				
9			68	2814			58	2706				
10			56	2685			64	2771				
11			48	2599			69	2825				
12			40	2515								
13			31	2420	87	3023					108	3259
14			28	2389	89	3045					101	3179
15			28	2389	88	3034					98	3146
16			30	2410	87	3023					102	3191
17			28	2389	82	2968						
18			20	2306	74	2880						
19			17	2276	67	2803						
20			15	2255	64	2771						
21			16	2265	58	2706						
22			18	2286	57	2695						
23			22	2327	59	2717						
24					113	3315						
25	156	3817										
26	179	3734										
27	140	3628					67	2803				
28	131	3523					58	2706				
29	131	3523					55	2674				
30	134	3558					56	2885				
31	131	3523					56	2685				

УРОВЕНЬ - Н, в см, РАСХОД ВОДЫ - Q, в м³/с

По водомерному посту:

КЭЛЭРАШИ

ближайшему от перекатов: Турческу, Карагеорге,  
Лебэда

1994/1995 гг.

месяц день	VIII		IX		X		XI	XII	I	
	Н	Q	Н	Q	Н	Q	Н	Q	Н	Q
1			-34				-49			6
2			-33				-51			-1
3			-33				-46			-8
4			-26				-34			-7
5			-15				-17			-4
6			-5		-10		-4			
7	-10		4		-30					
8	-19		4		-56					
9	-26		-3		-59					
10	-32		-9		-59					
11	-39		-10		-50					
12	-48		-10		-42					
13	-56		-11		-39			-2		
14	-60		-9		-19			-10		
15	-61		-9		0			-15		
16	-59		-11					-20		
17	-60		-16				-9	-22		
18	-66		-22				-9	-15		
19	-70		-30				-9	-15		
20	-68		-38					-11		
21	-68		-40					-6		
22	-66		-42					-6		
23	-59		-39							
24	-59		-38							
25	-62		-18							
26	-65		2		-11					
27	-65				-28					
28	-60				-40					
29	-53				-44					
30	-47				-44					
31	-39				-43					

УРОВЕНЬ - Н, в см, РАСХОД ВОДЫ - Q, в м³/с

По водомерному посту: ЧЕРНАВОДА

ближайшему от перекаатов: Мырляну, Фермекатул верхний,  
Фермекатул нижний,  
Чернавода нижний  
Фасолеле (Сеймени), Альвэнешти

1994/1995 гг.

месяц день	VIII		IX		X		XI	XII	I	
	Н	Q	Н	Q	Н	Q	Н	Q	Н	Q
1			-62				-70			
2			-56				-78			0
3			-58				-78			-10
4			-58				-68			-21
5			-44				-53			-7
6			-34				-30			5
7			-25		-20		-2			
8			-16		-43					
9			-16		-48					
10			-22		-58					
11	-90		-29		-60					
12	-96		-34		-60			0		
13	-106		-36		-56			-2		
14	-116		-36		-45			-10		
15	-120		-32		-34			-15		
16	-120		-35		-20			-20		
17	-118		-36		-6		5	-22		
18	-122		-42		2		0	-15		
19	-132		-48		0		-12	-15		
20	-132		-60		-7		-4	-11		
21	-135		-70		-11		5	-6		
22	-133		-72		-2			-6		
23	-131		-72		4					
24	-124		-62							
25	-118		-50							
26	-118		-28		-10					
27	-110		-10		-32					
28	-110		4		-53					
29	-95				-58					
30	-80				-70					
31	-70				-70					

УРОВЕНЬ - Н, в см, РАСХОД ВОДЫ - Q, в м³/с

По водомерному посту: **БРАЙЛА**

ближайшему от перекатов: **п. Лупу**

1994/1995 гт.

месяц день	VIII	
	Н	Q
1		
2		
3		
4		
5		
6		
7		
8		
9		
10	80	
11	73	
12	69	
13	63	
14	57	
15	50	
16		
17		
18		
19		
20		
21		
22		
23		
24		
25		
26		
27		
28		
29		
30		
31		

По водомерному посту: ГАЛАЦ

ближайшему от перекаатов: Галац, Прут верхний,  
Рени нижний, Исакча верхний,  
Тутьча верхний

1994/1995 гг.

месяц день	VIII		IX		X		XI	XII	I	
	Н	Q	Н	Q	Н	Q	Н	Q	Н	Q
1			84				83			
2			86				83			
3			89				83			
4			95				83			117
5	112		99				88			125
6	112		100				93			140
7	109		100				105			142
8	104		105		105		122			
9	97		112		97		145			
10	92				94			145		
11	84		105		89			137		
12	81		100		89			134		
13	76		97		92			126		
14	72		97		92			117		
15	65		100		95			112		
16	62		100		100			110		
17	60		97		105		143	108		
18	62		93		105		132	110		
19	63		90				125	110		
20	56		90				118	113		
21	52		93				116	116		
22	52		88				126	121		
23	52		83				135	135		
24	55		82				146			
25	57		86							
26	64		92							
27	69		100							
28	60									
29	67									
30	73									
31	79									

УРОВЕНЬ - Н, в см, РАСХОД ВОДЫ - Q, в м³/с

Таблицы и графики  
по лимитирующим глубинам  
на перекатных участках реки Дунай

Лимитирующие глубины на перекажных участках реки Дунай с 1 апреля 1994 г. по 31 марта 1995 г.															Рекомендуемая глубина		Количество дней, когда глубина не достигала																	
Profondeurs limitatives sur les secteurs de seuils du Danube du 1er avril 1994 au 31 mars 1995															Profondeur recommandée		Nombre de jours avec profondeur inférieure à																	
НЕМЕЦКИЙ УЧАСТОК															4M dm		4M dm																	
SECTEUR ALLEMAND															4M dm		4M dm																	
Минимальные глубины (менее 18,5 дм)															4M dm		4M dm																	
Название перекатов	км	1	2	3	4	5	6	7	8	9	10	11	12	13	14	15	16	17	18	19	20	21	22	23	24	25	26	27	28	29	30	31		
Nom du seuil	km	Октябрь																															18   17	
Штраубинг	2321,00-2320,70	Октябрь																															17   13	
Энтау	2303,20-2302,73	Октябрь																															16   8	
Лимитирующие глубины	профondeurs limitatives	Октябрь																															15   3	
АВСТРИЙСКИЙ УЧАСТОК															4M dm		4M dm																	
SECTEUR AUTRICHIEN															4M dm		4M dm																	
Минимальные глубины (менее 20 и 25 дм)															4M dm		4M dm																	
Название перекатов	км	1	2	3	4	5	6	7	8	9	10	11	12	13	14	15	16	17	18	19	20	21	22	23	24	25	26	27	28	29	30	31		
Nom du seuil	km	Август																															25	
Швехатмюндунг	1914,10-1913,20	Август																															25	
Швехатмюндунг	1914,10-1913,20	Сентябрь																															20	
Швехатмюндунг	1914,10-1913,20	Сентябрь																															25	
Хофарнсдорф	2018,95-2018,65	Октябрь																															20	
Швехатмюндунг	1914,10-1913,20	Октябрь																															25	
Хофарнсдорф	2018,95-2018,65	Ноябрь																															20	
Швехатмюндунг	1914,10-1913,20	Ноябрь																															25	
Хофарнсдорф	2018,95-2018,65	Декабрь																															20	
Швехатмюндунг	1914,10-1913,20	Декабрь																															25	
Швехатмюндунг	1914,10-1913,20	Январь																															25	

Глубины на лимитирующих перекагах  
на немецком и австрийском участках Дуная  
с 1 апреля 1994 г. по 31 марта 1995 г.

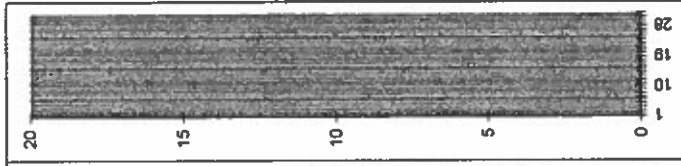
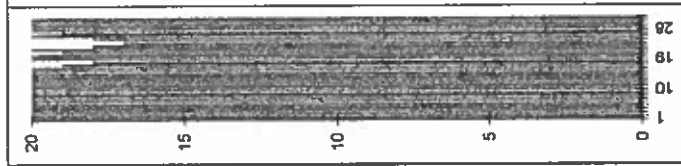
Profondeurs sur les seuils limitatifs  
des secteurs allemand et autrichien du Danube  
du 1er avril 1994 au 31 mars 1995

немецкий участок

Хофарнсдорф

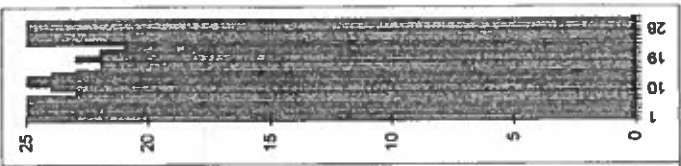
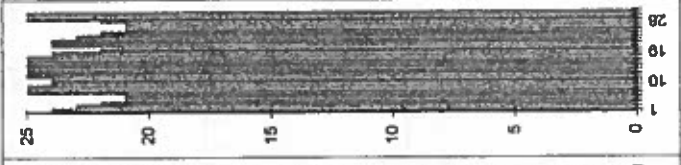
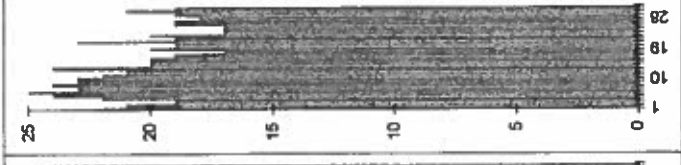
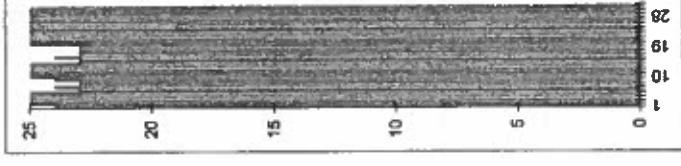
secteur allemand

Hofarnsdorf



Швехатмюндунг

Schwechatmündung



Октябрь

Октябрь

Ноябрь

Декабрь

Август

Сентябрь

Октябрь

Ноябрь

Декабрь

Январь

Octobre

Octobre

Novembre

Décembre

Août

Septembre

Octobre

Novembre

Décembre

Janvier





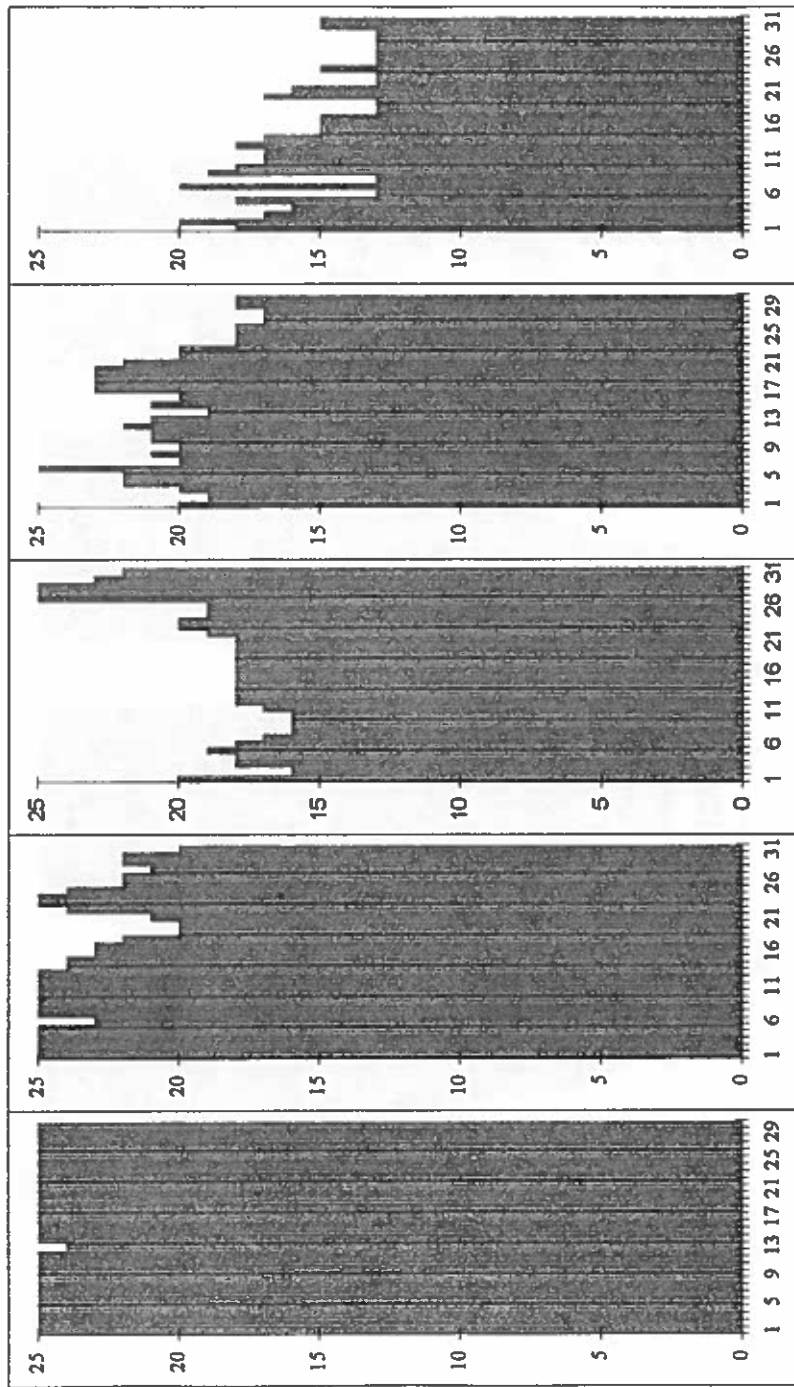


Название перекатов	Nom du seuil	км km	Ноябрь																															AM dm	AM dm				
			1	2	3	4	5	6	7	8	9	10	11	12	13	14	15	16	17	18	19	20	21	22	23	24	25	26	27	28	29	30	31						
Палковичово	Palkovicovo	1808,70-1809,30	17	16	17	16	15	16	15	14	16	16	17	17	21	23	23	23	22	25													24	166					
о.Патко	Ile Patko	1807,90-1807,40	15	14	15	14	13	14	13	13	15	15	16	16	20	22	22	22	21	24	25													23	158				
Медведёв	Medved'ov	1805,60-1805,20	16	15	16	15	14	15	14	13	15	15	16	16	20	22	22	22	21	24	25													22	144				
о.Переш	Ile Peres	1803,50-1803,10	14	13	0	14	13	14	13	11	15	15	16	16	20	22	22	22	21	24	24												25	25	24	25			
Надьбайч	Nagybajcs	1801,20-1800,30	16	15	16	15	14	15	14	13	15	15	16	16	20	22	22	22	21	24	24													20	115				
Кишбайч-нижний	Kisbajcs aval	1798,40-1798,00	20	19	20	19	18	19	18	17	17	18	18	18	22	24	24	24	23	23													19	88					
Чичов	Cicov	1797,60-1797,00	20	19	20	19	18	19	18	17	17	18	18	18	22	24	24	24	23	25	25													18	77				
Гёню	Gönyü	1790,50-1790,00	24	25	23	21	21	20	20	18	18	18	18	18	20	20	20	20	22	23	25	0													17	46			
Ченков	Senkov	1734,80-1733,80	21	22	20	18	18	17	17	15	15	15	15	15	17	20	20	20	21	23	24													16	34				
Тат	Tát	1725,20-1724,80	24	25	23	21	21	20	20	18	18	18	18	18	20	23	23	23	23	24													15	26					
Дорог	Dorog	1722,40-1721,90	23	24	22	20	20	19	19	17	17	17	17	17	19	22	22	22	22	23	25												25	14	17				
о.Хелемба	Ile Helemba	1711,10-1710,60	24	25	23	21	21	20	20	18	18	18	18	18	20	23	23	23	23	24													13	14					
лимитирующие глубины			Декабрь																																				
профondeurs limitatives			14	13	0	14	13	14	13	11	15	15	16	16	15	17	20	20	20	20	21													25	24				
Палковичово	Palkovicovo	1808,70-1809,30	1	2	3	4	5	6	7	8	9	10	11	12	13	14	15	16	17	18	19	20	21	22	23	24	25	26	27	28	29	30	31						
о.Патко	Ile Patko	1807,90-1807,40	24	24	22	22	21	21	23	23	21	22	23												24	23	22	22	24	23	21	20	21	19	22				
Медведёв	Medved'ov	1805,60-1805,20	24	24	22	22	21	21	23	23	21	22	23												24	23	22	22	24	23	21	20	21	19	22				
о.Переш	Ile Peres	1803,50-1803,10	25	25	23	21	21	20	20	22	22	20	21	22												25	22	21	21	23	22	20	19	20	18	21			
Надьбайч	Nagybajcs	1801,20-1800,30	25	25	23	23	22	22	24	24	22	23	24												25	24	23	23	25	24	22	21	20	19	22				
Кишбайч-нижний	Kisbajcs aval	1798,40-1798,00	25	25	23	23	22	22	24	24	22	23	24												25	24	23	23	25	24	22	21	22	20	23				
Чичов	Cicov	1797,60-1797,00	25	25	23	23	22	22	24	24	22	23	24												25	24	23	23	25	24	22	21	22	20	23				
Гёню	Gönyü	1790,50-1790,00	24	23	22	21	21	19	21	23	23	21	21												25	25	24	22	21	21	20	25							
Ченков	Senkov	1734,80-1733,80	23	22	22	21	20	18	18	20	20	20	20	20												24	23	23	23	22	20	19	19	18	23				
Тат	Tát	1725,20-1724,80	25	24	24	23	23	21	21	23	23	23	23												25	25	25	25	24	22	21	21	20	25					
Дорог	Dorog	1722,40-1721,90	25	24	24	23	22	20	20	22	22	22	22												25	25	25	25	24	22	21	21	20	25					
о.Хелемба	Ile Helemba	1711,10-1710,60	25	24	23	21	21	23	23	23	23	23												25	25	24	22	21	21	20	25								
лимитирующие глубины			Декабрь																																				
профondeurs limitatives			25	22	21	21	20	18	18	20	20	20	20	20												24	23	21	21	23	22	19	18	18	23				



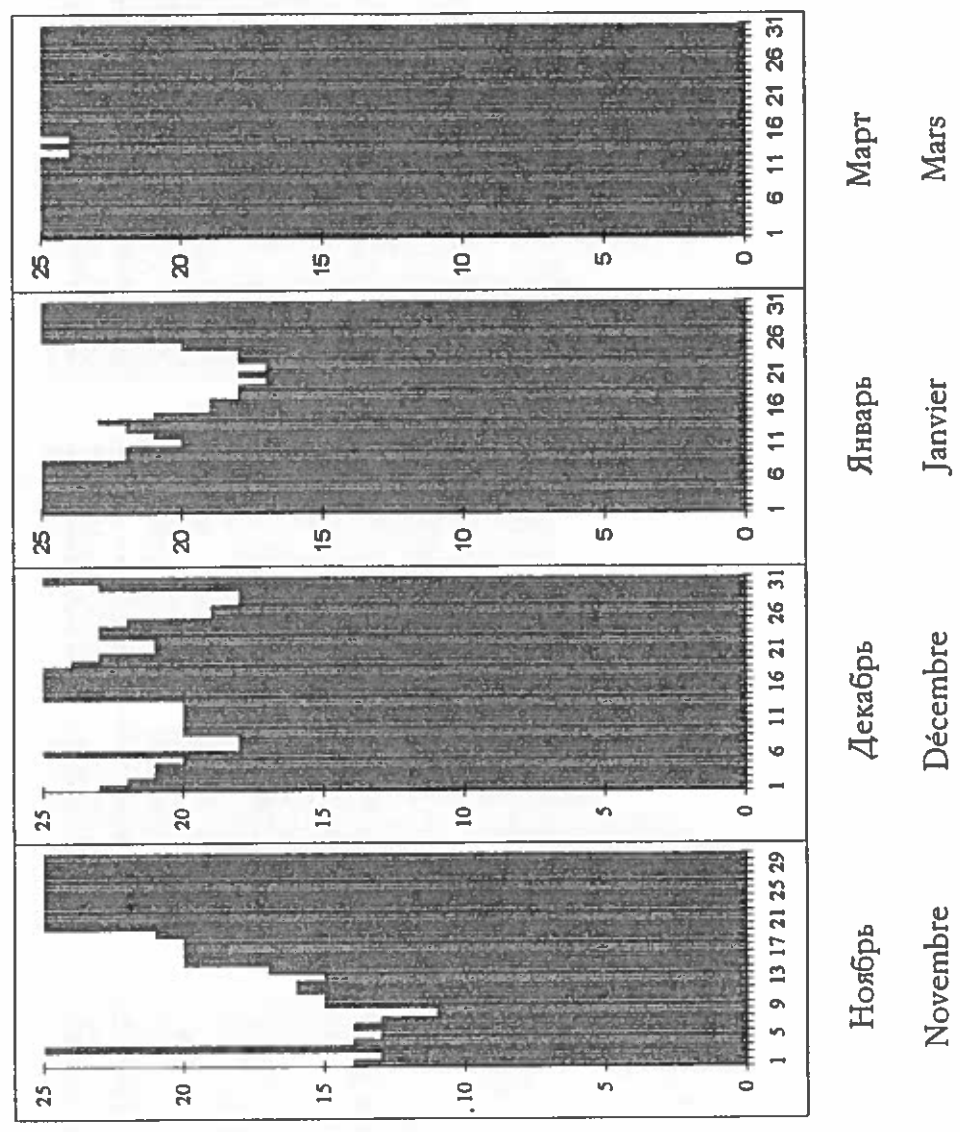
Глубины на лимитирующих перекатах  
на словацком и словацко-венгерском участках Дуная  
с 1 апреля 1994 г. по 31 марта 1995 г.

Profondeurs sur les seuils limitatifs  
du secteur slovaque et slovaco-hongrois du Danube  
du 1er avril 1994 au 31 mars 1995



Глубины на лимигирующих перекатах  
 на словацком и словацко-венгерском участках Дуная  
 с 1 апреля 1994 г. по 31 марта 1995 г.

Profondeurs sur les seuils limitatifs  
 du secteur slovaque et slovaco-hongrois du Danube  
 du 1er avril 1994 au 31 mars 1995





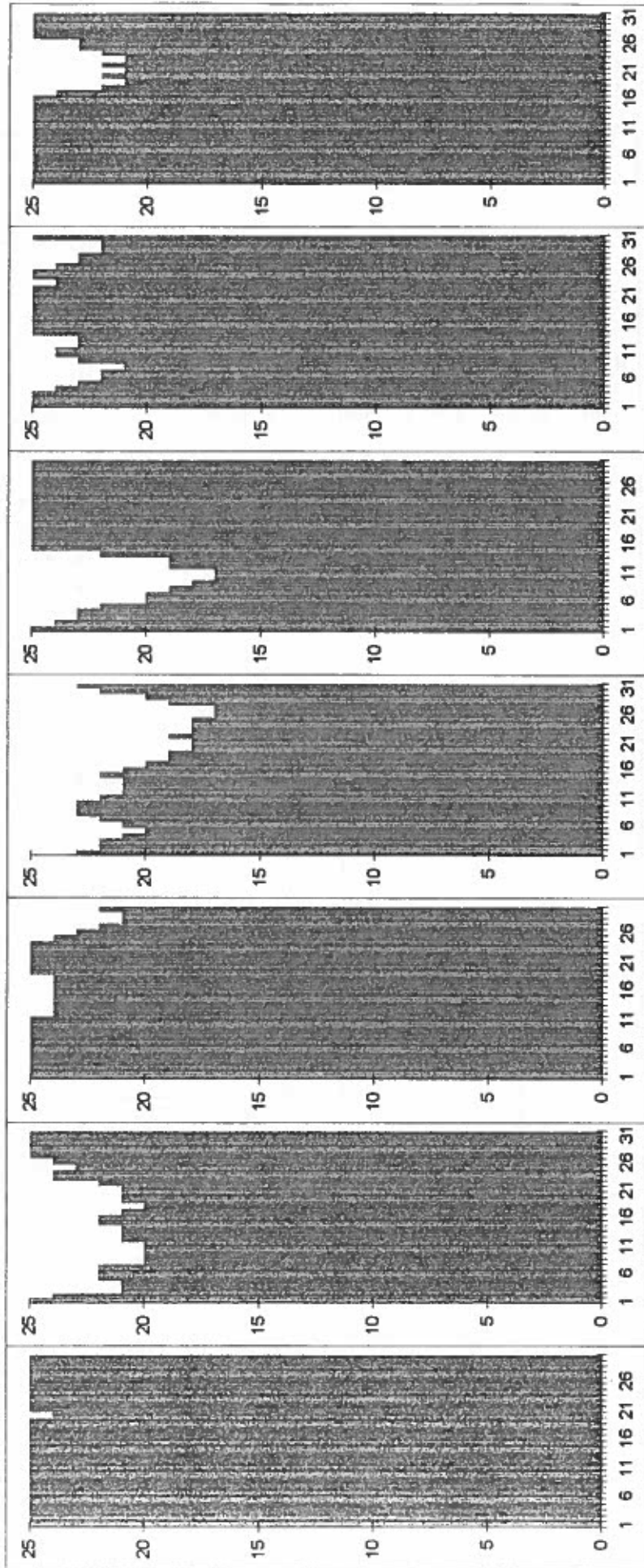
Название перекатов	Nom du seuil	км km	Октябрь																															25	25	дм dm	дм dm	дни jours						
			1	2	3	4	5	6	7	8	9	10	11	12	13	14	15	16	17	18	19	20	21	22	23	24	25	26	27	28	29	30	31											
Демеш	Dömös	1699,0-1698,2	23	22	22	21	20	21	22	23	23	22	21	21	22	21	21	22	21	20	19	18	19	18	18	18	17	17	19	20	22	24												
Вац	Vác	1679,6-1679,0	23	22	22	21	20	21	22	23	23	22	21	21	22	21	21	22	21	20	19	18	19	18	18	18	17	17	19	20	22	24												
Гёа	Göd	1667,0-1666,5	23	22	22	21	20	21	22	23	23	22	21	21	22	21	21	22	21	20	19	18	19	18	18	18	17	17	19	20	22	24												
Будапешт	Budapest	1652,5-1651,8	23	22	22	21	20	21	22	23	23	22	21	21	22	21	21	22	21	20	19	18	19	18	18	18	17	17	19	20	22	24												
Будафок	Budafo	1638,0-1637,0	25	24																																								
Сазхаломбатта	Százhalombatta	1623,0-1622,5	25	24																																								
Дунафюреа	Dunafüred	1619,0-1618,3	25	24																																								
Эрчи	Ercsi	1616,0-1615,0	23	22	22	21	20	21	22	23	23	22	21	21	22	21	21	22	21	20	19	18	19	18	18	18	17	17	19	20	22	24												
Шольг	Solt	1558,0-1557,0	23	23	22	22	21	21	22	23	23	22	21	21	22	21	21	22	21	20	20	19	17	19	19	18	17	17	18	19	20	23												
Шольг нижний	Solt a	1555,5-1553,0	23	23	22	22	21	21	22	23	23	22	21	21	22	21	21	22	21	20	20	19	17	19	19	18	17	17	18	19	20	23												
Бараха	Baráka	1522,0-1521,0	24																																									
лимитирующие глубины	profondeurs limitatives		23	22	22	21	20	21	22	23	23	22	21	21	22	21	21	22	21	20	19	18	19	18	18	18	17	17	19	20	22	23												
		км	Ноябрь																																									
Демеш	Dömös	1699,0-1698,2	24	23	23	22	20	19	18	17	17	19	19	22	25																													
Вац	Vác	1679,6-1679,0	24	23	23	22	20	19	18	17	17	19	19	22	25																													
Гёа	Göd	1667,0-1666,5	24	23	23	22	20	19	18	17	17	19	19	22	25																													
Будапешт	Budapest	1652,5-1651,8	24	23	23	22	20	19	18	17	17	19	19	22	25																													
Будафок	Budafo	1638,0-1637,0	24	24	23	22	21	21	23	23																																		
Сазхаломбатта	Százhalombatta	1623,0-1622,5	25	24	23	22	22	24	24																																			
Дунафюреа	Dunafüred	1619,0-1618,3	24	24	23	22	21	21	23	23																																		
Эрчи	Ercsi	1616,0-1615,0	24	23	23	22	20	19	18	17	17	19	19	22	25																													
Шольг	Solt	1558,0-1557,0	25	25	24	23	22	21	20	19	18	18	19	20	22	25																												
Шольг нижний	Solt a	1555,5-1553,0	25	25	24	23	22	21	20	19	18	18	19	20	22	25																												
Бараха	Baráka	1522,0-1521,0	24	22	22	21	20	19	20	20	21	24																																
лимитирующие глубины	profondeurs limitatives		25	24	23	23	22	20	19	18	17	17	19	19	22	25																												





Глубины на лимитирующих перекатах  
на венгерском участке Дуная  
с 1 апреля 1994 г. по 31 марта 1995 г.

Profondeurs sur les seuils limitatifs  
du secteur hongrois du Danube  
du 1er avril 1994 au 31 mars 1995



Июль

Juillet

Август

Août

Сентябрь

Septembre

Октябрь

Octobre

Ноябрь

Novembre

Декабрь

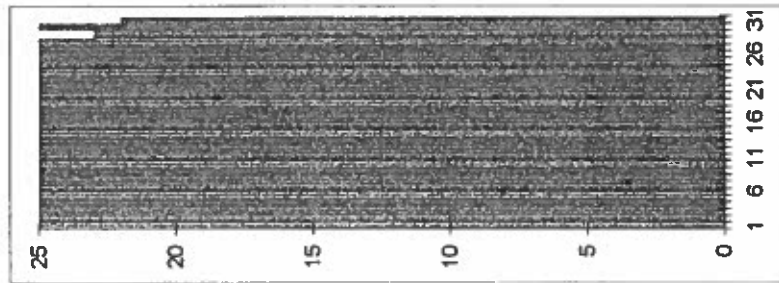
Décembre

Январь

Janvier

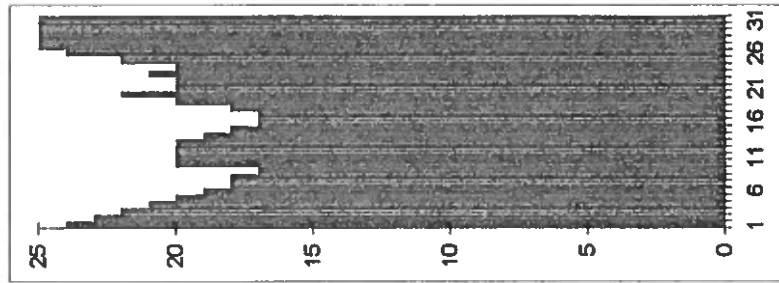


Глубины на лимитирующих перекатах  
на югославско-румынском участке Дуная  
с 1 апреля 1994 г. по 31 марта 1995 г.



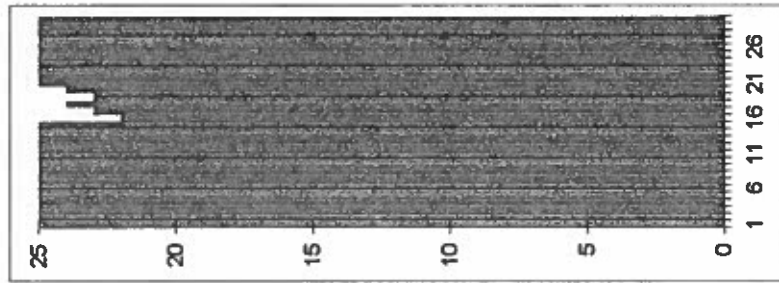
Июль

Juillet



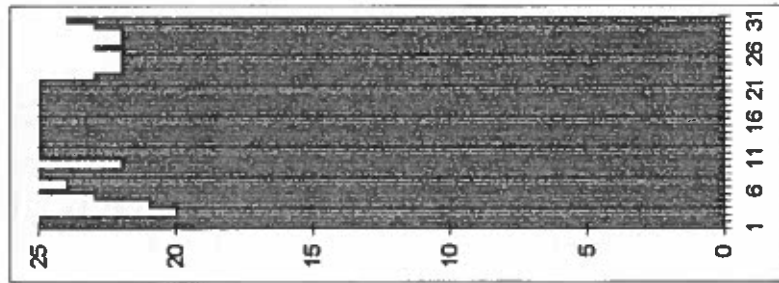
Август

Août



Сентябрь

Septembre



Октябрь

Octobre

Profondeurs sur les seuils limitatifs du secteur  
yougoslavo-roumain du Danube  
du 1er avril 1994 au 31 mars 1995





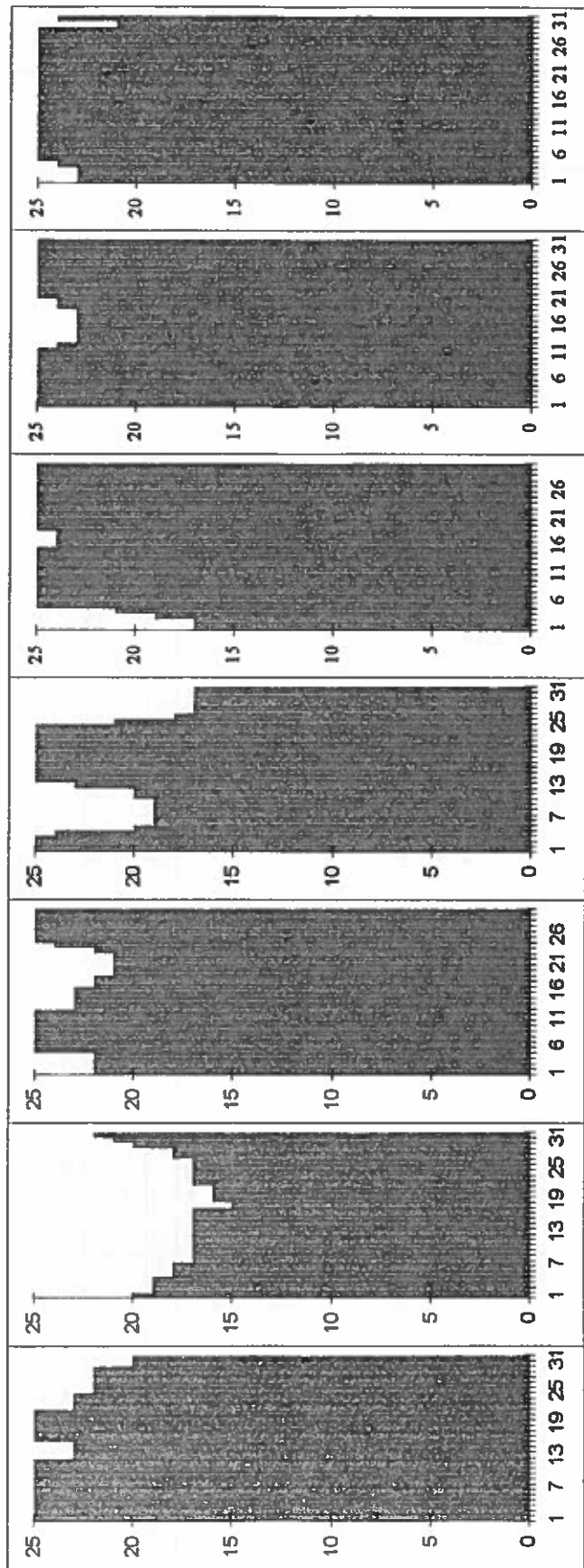






Profondeurs sur les seuils limitatifs du secteur  
roumano-bulgare du Danube  
du 1er avril 1994 au 31 mars 1995

Глубины на лимитирующих перекатах на  
румыно-болгарском участке  
Дуная с 1 апреля 1994 г. по 31 марта 1995 г.

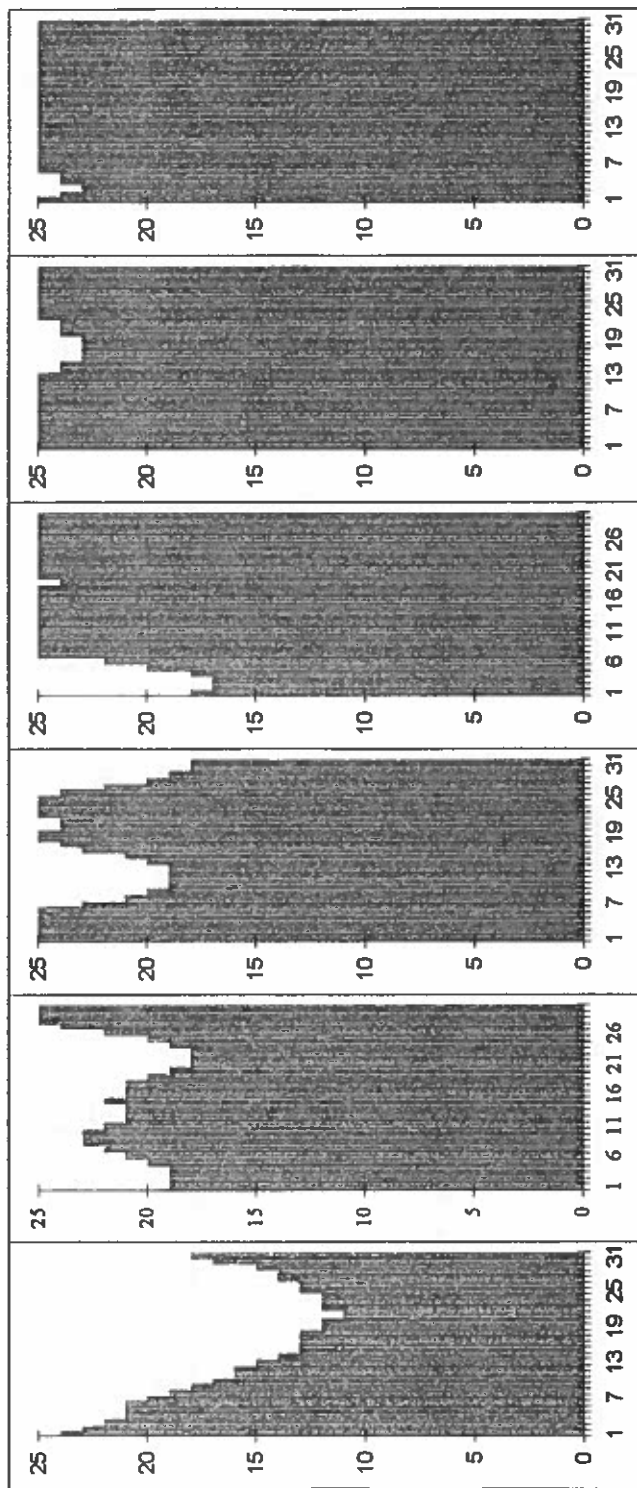






Глубины на лимитирующих перекатах  
на румынском участке Дуная  
с 1 апреля 1994г. по 31 марта 1995 г.

Profondeurs sur les seuils limitatifs  
du secteur roumain du Danube  
du 1er avril 1994 au 31 mars 1995

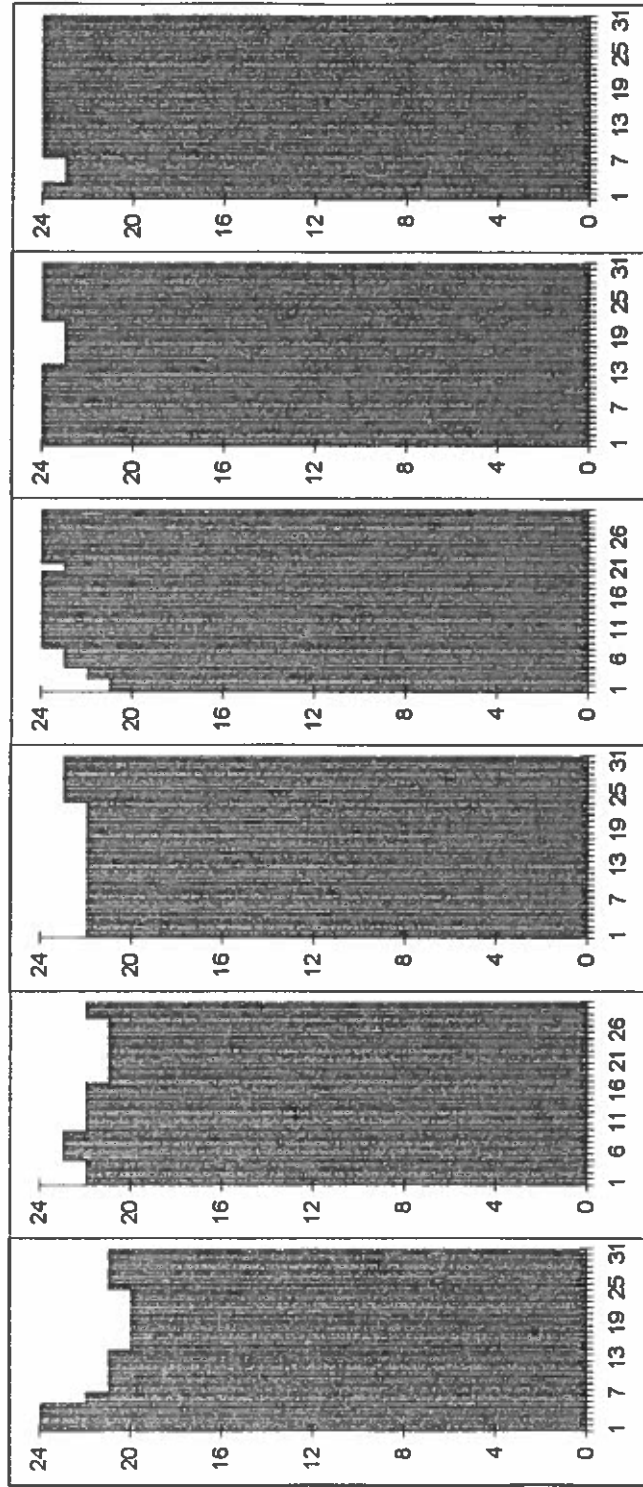






Глубины на лимитирующих перекатах  
на морском участке Дуная  
с 1 апреля 1994г. по 31 марта 1995 г.

Profondeurs sur les seuils limitatifs  
du secteur maritime du Danube  
du 1er avril 1994 au 31 mars 1995



Август

Сентябрь

Октябрь

Ноябрь

Декабрь

Январь

Аоӱт

Septembre

Octobre

Novembre

Décembre

Janvier

# СО Д Е Р Ж А Н И Е

стр.

	ВВЕДЕНИЕ .....	3
I.	РЕГУЛЯЦИОННЫЕ РАБОТЫ, РАБОТЫ ПО СОДЕРЖАНИЮ СУДОХОДНОГО ФАРВАТЕРА И ДРУГИЕ РАБОТЫ, ПРОВЕДЕННЫЕ В ИНТЕРЕСАХ УЛУЧШЕНИЯ УСЛОВИЙ СУДОХОДСТВА И ОБСЛУЖИВАНИЯ ФЛОТА В ПОРТАХ .....	5
	Участок Федеративной Республики Германии, включая совместный немецко-австрийский участок .....	7
	Участок Австрийской Республики, включая совместный австрийско-немецкий участок и совместный австрийско-словацкий участок .....	11
	Участок Словацкой Республики, включая совместный словацко-австрийский участок и совместный словацко-венгерский участок, за исключением участка Речной Администрации Райка-Гёнью .....	15
	Участок Речной Администрации Райка - Гёнью .....	17
	Участок Венгерской Республики, включая совместный венгеро-словацкий участок, за исключением участка Речной Администрации Райка-Гёнью .....	19
	Участок Союзной Республики Югославии, включая совместный югославско-румынский участок .....	21
	Участок Румынии, включая совместный румыно-югославский участок, совместный румыно-болгарский участок и совместные румыно-молдавский и румыно-украинский участки .....	23
	Участок Республики Болгарии (совместный болгаро-румынский участок) .....	31
	Совместные молдавско-румынский и украинско-румынский участки .....	33
II.	ОГРАЖДЕНИЕ ФАРВАТЕРА ЗНАКАМИ НАВИГАЦИОННОЙ ПУТЕВОЙ ОБСТАНОВКИ .....	35
	Участок Федеративной Республики Германии, включая совместный немецко-австрийский участок .....	37



	стр.
Участок Австрийской Республики, включая совместный австрийско-немецкий участок и совместный австрийско-словацкий участок .....	40
Участок Словацкой Республики, включая совместный словацко-австрийский участок и совместный словацко-венгерский участок, за исключением участка Речной Администрации Райка-Гёнью .....	41
Участок Речной Администрации Райка - Гёнью .....	42
Участок Венгерской Республики, включая совместный венгеро-словацкий участок, за исключением участка Речной Администрации Райка-Гёнью .....	43
Участок Союзной Республики Югославии, включая совместный югославно-румынский участок .....	44
Участок Румынии, включая совместный румыно-югославский участок, совместный румыно-болгарский участок и совместные румыно-молдавский и румыно-украинский участки .....	46
Участок Речной Администрации низовьев Дуная .....	48
Участок Республики Болгарии (совместный болгаро-румынский участок) .....	50
Совместные молдавско-румынский и украинско-румынский участки .....	52
III. ГИДРОГРАФИЧЕСКИЕ, ГИДРОЛОГИЧЕСКИЕ И ТРАЛЬНЫЕ РАБОТЫ .....	53
Участок Федеративной Республики Германии, включая совместный немецко-австрийский участок .....	55
Участок Австрийской Республики, включая совместный австрийско-немецкий участок и совместный австрийско-словацкий участок .....	57
Участок Словацкой Республики, включая совместный словацко-австрийский участок и совместный словацко-венгерский участок, за исключением участка Речной Администрации Райка-Гёнью .....	59

Участок Речной Администрации Райка - Гёнью .....	60
Участок Венгерской Республики, включая совместный венгеро-словацкий участок, за исключением участка Речной Администрации Райка-Гёнью .....	61
Участок Союзной Республики Югославии, включая совместный югославно-румынский участок .....	64
Участок Румынии, включая совместный румыно-югославский участок, совместный румыно-болгарский участок и совместные румыно-молдавский и румыно-украинский участки .....	65
Участок Речной Администрации низовьев Дуная ....	66
Участок Республики Болгарии (совместный болгаро-румынский участок) .....	68
Совместные молдавско-румынский и украинско-румынский участки .....	69
IV. СЛУЖБА ИНФОРМАЦИИ .....	71
Участок Федеративной Республики Германии, включая совместный немецко-австрийский участок .....	73
Участок Австрийской Республики, включая совместный австрийско-немецкий участок и совместный австрийско-словацкий участок .....	75
Участок Словацкой Республики, включая совместный словацко-австрийский участок и совместный словацко-венгерский участок, за исключением участка Речной Администрации Райка-Гёнью .....	77
Участок Речной Администрации Райка - Гёнью .....	78
Участок Венгерской Республики, включая совместный венгеро-словацкий участок, за исключением участка Речной Администрации Райка-Гёнью .....	79
Участок Союзной Республики Югославии, включая совместный югославно-румынский участок .....	81

	стр.
Участок Румынии, включая совместный румыно-югославский участок, совместный румыно-болгарский участок и совместные румыно-молдавский и румыно-украинский участки .....	83
Участок Республики Болгарии (совместный болгаро-румынский участок) .....	85
Совместные молдавско-румынский и украинско-румынский участки.....	86
V. ЛЕДОВЫЙ РЕЖИМ .....	87
Участок Федеративной Республики Германии, включая совместный немецко-австрийский участок .....	89
Участок Австрийской Республики, включая совместный австрийско-немецкий участок и совместный австрийско-словацкий участок .....	89
Участок Словацкой Республики, включая совместный словацко-австрийский участок и совместный словацко-венгерский участок, за исключением участка Речной Администрации Райка-Гёнью .....	90
Участок Речной Администрации Райка - Гёнью .....	91
Участок Венгерской Республики, включая совместный венгеро-словацкий участок, за исключением участка Речной Администрации Райка-Гёнью .....	91
Участок Союзной Республики Югославии, включая совместный югославско-румынский участок .....	93
Участок Румынии, включая совместный румыно-югославский участок, совместный румыно-болгарский участок и совместные румыно-молдавский и румыно-украинский участки .....	93
Участок Республики Болгарии (совместный болгаро-румынский участок) .....	94

	стр.
Совместные молдавско-румынский и украинско-румынский участки .....	94
VI. ДАННЫЕ О ПЕРЕКАТАХ .....	95
Участок Дуная Федеративной Республики Германии ...	97
Участок Дуная Австрийской Республики .....	97
Словацкий и совместный словацко-венгерский участки Дуная .....	98
Участок Дуная Венгерской Республики .....	101
Участок Дуная Союзной Республики Югославии.....	103
Совместный югославско-румынский участок Дуная ....	103
Совместный румыно-болгарский участок Дуная .....	104
Участок Дуная Румынии .....	106
Участок Речной Администрации низовьев Дуная .....	108
Сводная таблица данных о перекатах на Дунае .....	109
Таблицы уровней и расходов воды по водомерным постам реки Дунай .....	113
Таблицы и графики по лимитирующим глубинам на перекатных участках реки Дунай .....	135